



南昌大学本科人才培养方案

UNDERGRADUATE EDUCATION PLAN OF NANCHANG UNIVERSITY

建筑与设计学院

目 录

环境设计专业培养方案(2024版)	635
建筑学专业培养方案(2024版)	647
城乡规划专业培养方案(2024版)	659
工业设计专业培养方案(2024版)	673

环境设计专业培养方案

（2024 版）

1 基本信息及学分要求

环境设计专业(Environmental design major)：130503, 学制 4 年, 授艺术学学士学位, 其中学位学分最低要求 154.5 学分, 非学位学分最低要求 9 学分(含军事技能训练 2 学分、体育(5) 1 学分、外语综合测试 1 学分、第二课堂与劳动教育 4 学分、创新创业教育课 1 学分)。同时, 达到《国家学生体质健康标准》。

2 培养目标

2.1 具有良好的道德与修养, 遵守法律法规的合格人才。

2.2 培养学生面向未来环境设计, 具有较高艺术、科学与工程素养, 适应中国特色社会主义现代化建设需要, 德、智、体、美、劳全面发展。具备环境设计基础知识及研究应用能力、实践创新能力、团队协作能力、国际视野、人文艺术素养、科学探索精神和高度社会责任感。构建以培养学生能扎实掌握环境设计专业系统的知识和能力, 注重将传统文化、安全健康、数字技术与可持续设计理念融入环境设计专业教育教学体系。培养能在环境设计领域创新实践、跨学科应用研究、全流程管理等方面工作的高级环境设计复合型人才。

2.3 培养具备较高的艺术审美、良好的创新思维和创新的能力。能独立思考, 洞悉行业发展趋势, 基本掌握人居环境设计理论及方法。并应用于室内设计、城市更新、美丽乡村、智慧社区等领域。能独立完成空间环境设计项目的前期策划、概念方案、整体设计方案呈现、项目施工设计、全过程咨询管理及工程管理等高技术专业技能。毕业后学生能在设计企事业单位、高校和科研院所从事环境设计、设计策划、设计管理、景观规划、室内空间设计、设计科学研究等工作。培养具有综合素质高、知识结构合理、基础扎实、知识面宽、适应能力强、勇于创新的复合型、宽厚型、创新型高级设计类人才。

2.4 本专业课程建构体系以立足江西、凸显学院特色、注重学生实践, 服务地方发展, 结合 OBE 教育理念, 以学生为中心、为产出为导向。为服务地方建设、促进中部崛起、推进国家战略, 以乡村振兴建设需要, 以设计赋能未来, 培养具服务意识且专业素养强的实用型、创新型、高素质专门设计类人才。

3 毕业要求

环境设计专业的本科教育旨在培养学生在艺术设计领域的综合能力, 包括艺术素养、审美和造型能力, 以及良好的职业道德和协作意识。具体毕业要求及学生能力培养目标包括以下几个方面:

3.1 全面贯彻党的教育方针, 按照教育部《高等学校思想政治理论课建设标准》要求加强思想政治课建设。培养学生拥有良好的道德品质, 树立正确的世界观、人生观、价值观, 自觉践行社会主义核心价值观。

3.2 社会责任感和职业道德: 学生应该具有强烈的责任意识、科学的理性精神、领先的审美判断、系统的专业知识, 掌握相应的设计思维、表达、沟通和管理技能, 能从事设计研发、推动专业发展、承担设计教育、相关研究工作, 具备自主创业能力, 具备较高的人文、艺术素养和严谨务实的科

学作风。有效管理时间,具备自主学习和终身学习的意识。并且能够在设计实践中展示良好的职业道德、社会责任感和创新意识。具有团队协作意识和能力,能够在多学科背景下的团队中承担个体、团队成员或负责人的角色。

3.3 艺术设计能力:学生应该具备扎实的艺术设计能力,对物体造型、颜色搭配、空间组织等方面有充分的艺术认知,并了解掌握图形设计构成、艺术创意的知识和技能。

3.4 设计表达与呈现的设计能力:学生需要能熟练运用电脑相关软件进行设计表现,掌握并熟练运用各种专业制图、造型的电脑软件、手绘表现、掌握环境设计创意、表达、沟通和施工的基本方法,具有手绘、计算机多媒体的综合设计表达技能。系统掌握设计学的基础核心知识以及环境设计专业核心知识。

3.5 信息获取与应用能力:学生应该掌握获取环境设计国内外理论前沿、应用前景、发展成就和发展动态的相关信息方法,具备及时了解掌握新的设计观念设计趋势、新材料的开发利用和掌握环境设计新潮流的能力。了解设计学研究对象的基本特性和因内外设计学界最重要的理论前沿、研究动态以及设计学基本研究方法。

3.6 调研与写作能力:学生需要掌握文献检索、设计调查及运用现代信息技术获取信息的基础方法,具备撰写调研报告、设计说明和设计汇报的基础能力。掌握文献检索、设计调查、数据分析等基本技能及研究报告、论文撰写基本规范。

3.7 创新与综合能力:以导师制主导的“工作室”实践教学,以创新与综合能力的培养和面向社会的执业教育为重点,结合设计单位实习的经历,强化学生的应用、创新和实践能力。

3.8 设计实践能力:学生应该掌握环境设计的基础理论知识、设计思维及设计方法,具有较强设计实践能力,能够在综合把握功能、空间、形态、材料、结构、工艺、市场等诸要素的基础上,对室内外空间及相关产品进行改良型设计和创新性设计。了解环境设计专业领域的基本理论与方法并掌握一定的创新创业基础技能。

3.9 能够对人居空间的环境设计问题进行推理、实验、分析并解决,同时关注环境的安全健康、数字技术的运用和可持续发展。

3.10 具备一定的哲学思辨能力、艺术与人文社会科学素养、科学探索与技术创新精神,了解数据科学与人工智能及其在跨学科中的运用原理,能够运用艺术、人文社会科学的理论与方法观察和认识设计问题。具备项目施工动态的工程管理领域专业知识。

3.11 能基本胜任本专业领域内一定设计项目的策划、创意、组织及实施。

3.12 具备相应的外语、计算机操作、网络检索能力,可用1门外语进行学术检索与信息交流,能够查阅和利用相关的外文资料。

3.13 具备制作空间图形、模型和方案,运用文献、数字媒体以及语言手段进行设计沟通及学术交流的能力,参与社会性传播、普及与应用设计知识的能力。

3.14 熟悉当代重要的课题和价值观,具备开阔的国际视野,理解社会和外部环境对空间设计的影响,熟悉传统文化并能熟练运用在设计中,继承并发扬中华传统艺术设计的思想和技艺瑰宝。

3.15 终身学习:具有自主学习和终身学习的意识,有不断学习和适应信息技术高速发展的能力。

这些培养目标不仅要求学生在技术和技能上达到一定的水平,而且还强调其综合素质和职业能力的提升,以适应不断变化的设计行业 and 市场需求。

4 课程体系及学分比例

课程体系		学分	百分比	总学时	理论学时	实验学时	实践学时	其它环节(周)
公共基础课程	必修	32.5	21.04%	634	524	32	78	0
	必修(非学位)	8.0	5.21%	48	48	0	0	2
通识教育课程	必选	10.0	6.51%	160	160	0	0	0
专业教育课程	专业基础课(必修)	14.5	64.50%	384	80	0	304	0
	专业核心课程(必修)	69.5		1184	368	48	768	21
	专业选修课组(必选)	15.0		344	136	8	200	0
创新创业教育课	必修	2.0	1.95%	36	36	0	0	0
	必修(非学位)	1.0		16	16	0	0	0
	必选	2.0	1.30%	0	0	0	0	0
总计(含非学位学分)		154.5	100.00%	2806	1368	88	1350	23

备注：1. 其它环节包含：军训、见习、实习、毕业设计、毕业论文、社会调查；

2. 实践学时计入总学时；实践教学环节1学分=1周=32学时；

3. 其它环节按周的不计入总学时。

5 课程设置及建议修读学期

5.1 公共基础模块课程

序号	课程编码	课程名称	课程英文名	学分	理论学时	实践/实验/课外学时	建议修读学期	备注
1	720GS001	思想道德与法治	Ideological morality and Rule of Law	3.0	32	16	一春	
2	720GS002	中国近现代史纲要	Outline of Contemporary Chinese History	3.0	32	16	一秋	
3	720GS003	马克思主义基本原理	Basic Principles of Marxism	3.0	32	16	二春	
4	720GS005	形势与政策(1)	Situation and Policy(1)	0.5	8	0	一秋	
5	720GS006	形势与政策(2)	Situation and Policy(2)	0.5	8	0	一春	
6	720GS007	形势与政策(3)	Situation and Policy(3)	0.5	8	0	二秋	
7	720GS008	形势与政策(4)	Situation and Policy(4)	0.5	8	0	二春	
8	720GS016	国家安全教育	National Security Education	1	16	0	一秋	
9	720GS010	毛泽东思想和中国特色社会主义理论体系概论	Introduction of Mao Zedong Thought and the Theoretical System of Socialism with Chinese Characteristics	3.0	32	16(课外)	二秋	

序号	课程编码	课程名称	课程英文名	学分	理论学时	实践 / 实验 / 课外学时	建议修读学期	备注
10	720GS011	习近平新时代中国特色社会主义思想概论	Introduction to Xi Jinping Thought on Socialism with Chinese Characteristics for a New Era	3.0	32	16 (课外)	二春	
11	104GT002	军事理论	Military Theory	2.0	24	12 (课外)	一春	
12	104GT020	军事技能训练	Military Skills Training	2.0	0	0	一夏	
13	620GT001	体育(1)	Physical Education (1)	1.0	32	0	一秋	
14	620GT002	体育(2)	Physical Education (2)	1.0	32	0	一春	
15	620GT003	体育(3)	Physical Education (3)	0.5	24	0	二秋	
16	620GT004	体育(4)	Physical Education (4)	0.5	24	0	二春	
17	620GT005	体育(5)	Physical Education (5)	1.0	0	32 (课外)	三秋	
18	*****	大学英语课组(1) 其中,《英语演讲(1)》、《英语高级口译(1)》自愿报名,通过选拔考试后修读	College English (1)	2.0	32	0	一秋	
19	*****	大学英语课组(2) ①修读外语为英语的学生,依据外语水平测试结果,水平达到1级的学生必选《大学英语(2)》;水平达到2级的学生必选英语提高能力课组(艺体生可选《大学英语(2)》); ②修读《英语演讲(1)》、《英语高级口译(1)》的学生,延修《英语演讲(2)》《英语高级口译(2)》或英语提高能力课组		3.0	48	0	一春	注:修读外语为日语的学生,修读《大学日语2》。其他语种,个人向外国语学院提出修读申请。
20	910ZPJ14	Python 程序设计(文)	Python Programming	2.5	24	32	一春	
21	210GX001	大学生心理健康指导	Mental Health Guidance for College Students	2.0	16	16 (课外)	一秋	
22	103GQ001	大学生劳动教育概论	Introduction to Labor Education for College Students	1.0	16	0	一秋	
23	810GQ001	劳动实践	Labor practice	1.0	0	30	四春	

序号	课程编码	课程名称	课程英文名	学分	理论学时	实践 / 实验 / 课外学时	建议修读学期	备注
24		第二课堂		2 学分不计入学位学分，由团委统一安排				
25		外语综合测试		1 学分不计入学位学分，满足外语综合测试成绩要求方能毕业				

5.2 通识教育模块课程

理工：通识教育模块课程必选 10 学分，可多选，多选需缴纳学分学费。

序号	模块	选修要求
1	数字技术与人工智能	必修至少 2 学分（含 2 学分）
2	生态文明与低碳发展	必修至少 2 学分（含 2 学分）
3	公共艺术与审美鉴赏	必修至少 2 学分（含 2 学分）
4	文明对话与世界视野	必修至少 2 学分（含 2 学分）
5	卫生健康与生命探索	必修至少 2 学分（含 2 学分）
6	国学经典与中华文化	选修若干（可不选）
7	科学素养与技术创新	选修若干（可不选）

5.3 专业教育课程

5.3.1 专业基础课(必修)

序号	课程编码	课程名称	课程英文名	学分	理论学时	实践 / 实验学时	修读学期	备注
1	880ZP018	设计素描	Design and Sketch	2.5	16	48	一秋	
2	880ZP019	设计色彩	Design and color	2.5	16	48	一秋	
3	880ZP020	创意基础	Creative Fundamentals	2.5	16	48	一春	
4	880ZP021	空间艺术表达	Spatial artistic expression	2.5	16	48	一春	
5	880ZP022	形式语言	Formal language	2.5	16	48	一春	
6	880ZP023	写生·调查	Sketch and investigate	2.0	0	64	一夏	

5.3.2 专业核心课(必修)

序号	课程编码	课程名称	课程英文名	学分	理论学时	实践 / 实验学时	修读学期	备注
1	880ZH024	设计概论	Introduction to Design	2.0	32	0	一春	
2	880ZH025	装饰纹样与空间	Decorative patterns and spaces	2.5	24	32	二秋	
3	880ZH026	设计营销与策划	Design marketing and planning	2.0	16	32	二秋	
4	880ZH027	人文地理与江西	Human geography and Jiangxi	2.0	16	32	二秋	
5	880ZH028	装置艺术	Installation art	2.5	16	48	二秋	

序号	课程编码	课程名称	课程英文名	学分	理论学时	实践 / 实验学时	修读学期	备注
6	880ZH029	陈展与会展空间设计	Exhibition and Spatial Exposition design	3.0	24	48	二春	
7	880ZH030	空间软装与设计	Soft decoration design of Space	2.5	24	32	二春	
8	880ZH031	景观设计	Landscape design	3.0	24	48	二春	
9	880ZH032	室内设计原理	Principles of interior design	3.0	24	48	二春	
10	880ZH034	智慧照明	Smart lighting	2.5	16	48	三秋	
11	880ZH035	施工图设计	Construction drawing design	3.0	24	48	三秋	
12	880ZH036	空间导视系统	Space guidance system	2.5	24	32	三秋	
13	880ZH037	综合设计专题 1	Comprehensive Design Topic 1	3.0	24	48	三秋	
14	880ZH038	风景园林规划设计	Landscape Architecture Planning and Design	3.0	24	48	三春	
15	880ZH039	商业展示空间设计	Commercial display space design	3.0	24	48	三春	
16	880ZH040	综合设计专题 2	Comprehensive Design Topic 2	3.0	16	64	三春	
17	880ZH042	乡村民宿改造	Renovation of rural homestay	3.0	8	80	四秋	
18	880ZH043	综合设计专题 3	Comprehensive Design Topic 3	3.0	8	80	四秋	
19	880ZH095	设计考察与实践 1	Design Inspection and Practice 1	3.0	0	0	二夏	
20	880ZH096	设计考察与实践 2	Design Inspection and Practice 1	3.0	0	0	三夏	
21	880ZH097	毕业实习	Graduation internship	3.0	0	0	四春	
22	880ZH098	毕业设计	Graduation project	12.0	0	0	四秋	

备注：在本科学习阶段，至少参加一次与所学专业相关的学术报告、公开讲座。

5.3.3 专业选修课组(必选)本专业必选课程在备注栏用 * 标记

序号	课程编码	课程名称	课程英文名	学分	理论学时	实践 / 实验学时	修读学期	备注
1	880ZP016	城市设计概论	Introduction to Urban Design	2.0	32	0	三秋	
2	880ZX010	人居环境设计	Human Settlements Environment Design	2.5	16	48	三春	
3	880ZX015	民间美术	Folk art	2.0	16	32	一春	* 必须选择
4	880ZX016	建筑文化与美学	Architectural culture and aesthetics	3.0	48	0	二秋	* 必须选择
5	880ZX017	室内装饰产品设计	Interior decoration product design	2.0	8	48	二春	* 必须选择

序号	课程编码	课程名称	课程英文名	学分	理论学时	实践/实验学时	修读学期	备注
6	880ZX018	数字IP与文创设计	Digital IP and cultural and creative design	2.5	24	32	三秋	* 必须选择
7	880ZX019	虚拟空间与设计	Virtual space and design	2.5	16	48	三春	* 必须选择
8	880ZX020	媒介推广策划	Media promotion planning	3.0	24	48	四秋	* 必须选择
9	880ZX021	版式设计	Layout design	2.0	16	32	二春	
10	880ZX022	康养空间设计	Healthy and rest-home space design	2.0	16	32	三秋	
11	880ZX023	广告创意	Advertising ideas	2.5	24	32	三秋	
12	880ZX024	人居环境设计导论	Introduction to human Settlements	1.0	16	0	一春	
13	880ZX029	江西地方建筑	Vernacular Architecture of Jiangxi Province	1.0	16	0	二秋	
14	880ZX035	乡村规划原理	Principles of Rural Planning	1.0	16	0	三秋	
15	880ZX037	城乡文化遗产保护与利用	Protection and Utilization of Urban and Rural Cultural Heritage	1.0	16	0	四秋	

备注: 1. 本专业开设的“人工智能+X”课程应成为本专业学生指定选修课;(若本专业开设有多门类似课程,选择其中一门为指定选修,其他课程为选修课程即可)

2. 建议学生以选修本专业的专业选修课为主,可不选修外专业课程;

3. 若学生选修了外专业的专业核心课或专业选修课,可计入本专业选修课程学分;

4. 以上累计学分总数须达到本专业选修课程要求的总学分。

5.4 创新创业教育课程

序号	课程编码	课程名称	课程英文名	学分	建议修读学期	备注
1	101CLZ01	大学生职业生涯规划与就业指导(1)	Career planning and employment guidance for college students(1)	1.0	一秋	
2	101CLZ02	大学生职业生涯规划与就业指导(2)	Career planning and employment guidance for college students(2)	1.0	三秋	
3	CJ000	创新创业基础课组(CJ)		1.0	一春	
4	方式一: 创新创业选修课组(CL)			2.0	方式一或方式二 获得2学分	
5	方式二: 创新创业实践课组(创新创业训练项目、科研训练项目、学科或技能竞赛、其他实践类项目)需通过学分认定方式获得			2.0		

6 专业教育课程拓扑关系图

学年	第一学年			第二学年			第三学年			第四学年		
学期	第1学期 (一夏)	第2学期 (一秋)	第3学期 (一春)	第4学期 (二夏)	第5学期 (二秋)	第6学期 (二春)	第7学期 (三夏)	第8学期 (三秋)	第9学期 (三春)	第10学期 (四夏)	第11学期 (四秋)	第12学期 (四春)
公共基础模块课程	军事理论训练	中国近现代史纲要	军事理论		毛泽东思想和中国特色社会主义理论体系概论	马克思主义基本原理概论		体育(5)				劳动实践
		形势与政策(1)	形势与政策(2)		形势与政策(3)	习近平新时代中国特色社会主义思想概论						
		国家安全教育										
		大学生心理健康指导	体育(2)		体育(3)	形势与政策(4)						
		大学生劳动教育概论	大学英语(2)/高阶英语课组			体育(4)						
		体育(1)	#思想道德与法治									
		大学英语(1)	Python程序设计(文)									
专业基础课(必修)		设计素描	创意基础	写生调查								
		设计色彩	空间艺术表达									
			形式语言									
专业核心课(必修)			设计概论		装饰纹样与空间	陈列与会展空间设计	设计考察与实践1	智慧照明	风景园林规划设计	设计考察与实践2	乡村民宿改造	毕业实习
					设计营销与策划	室内软装与设计		施工图设计	商业展示空间设计		综合设计专题3	毕业设计
					人文地理与江西	景观设计		空间导视系统	综合设计专题2			
					装置艺术	室内设计原理		综合设计专题1				
专业选修课(*必修)			*民间美术		*建筑文化与美学	*室内装饰产品设计		*数字IP与文创设计	*虚拟空间与设计		*媒介推广策划	
			人居环境设计导论		江西地方建筑	版式设计		康养空间设计	人居环境设计		城乡文化遗产保护与利用	
								广告创意				
								乡村规划原理				
								城市设计概论				
创新创业教育课程		大学生职业生涯规划与就业指导(1)	创新创业基础课组(CJ)					大学生职业生涯规划与就业指导(2)				
通识教育模块课程	数字技术与人工智能、生态文明与低碳发展、公共艺术与审美鉴赏、文明对话与世界视野、卫生健康与生命探索、国学经典与中华文化、科学素养与技术创新教学											

7 课程体系对毕业要求的支撑关系矩阵

“H”表示强支撑，“M”中支撑，“L”弱支撑

序号	课程体系	思想 政治 和 德 育 方 面	业务方面												体 育 方 面			
			通用知识			专业能力				综合素质								
			工 具 性 知 识	人 文 社 科 知 识	自 然 科 学 知 识	专 业 素 养	交 叉 学 科	协 调 能 力	实 践 能 力	思 政 建 设	专 业 研 究	职 业 规 范	团 队 合 作	项 目 管 理		终 身 学 习		
1	思想道德与法治	H		M								H						
2	中国近现代史纲要	H		M								H						
3	马克思主义基本原理	H		M								H						
4	毛泽东思想和中国特色社会主义理论体系概论	H		M								H						
5	习近平新时代中国特色社会主义思想概论	H		M								H						
6	形势与政策（1）（2）（3）（4）	H		M								H						
7	国家教育安全	H		M								H						
8	体育（1）（2）（3）（4）（5）													M				H
9	军事理论													M			H	
10	大学生心理健康指导				M												H	
11	大学英语（1）（2），英语提高课组			H				M										
12	Python程序设计(文)	H						M										
13	军事技能训练													M			H	
14	第二课堂											H						M
15	大学生劳动教育概论											H						M
16	生产劳动实践课组											H						M
17	外语综合测试			H														M
18	数字技术与人工智能		M					H										
19	生态文明与低碳发展							H										M
20	公共艺术与审美鉴赏							H										M
21	文明对话与世界视野							H										M
22	卫生健康与生命探索							H										M
23	国学经典与中华文化							H										M
24	科学素养与技术创新教学							H										M
25	设计素描		M	H			L					H						
26	设计色彩		M	H			L					H						
27	创意基础		L	H			M					H						
28	空间艺术表达			H			L					M						
29	形式语言			H			L					M						
30	写生·调查			H			M					H						

※ 南昌大学本科人才培养方案 ※

序号	课程体系	毕业要求	思想 政治 和德 育方 面	业务方面											体育 方面		
				通用知识			专业能力				综合素质						
				工 具 性 知 识	人 文 社 科 知 识	自 然 科 学 知 识	专 业 素 养	交 叉 学 科	协 调 能 力	实 践 能 力	思 政 建 设	专 业 研 究	职 业 规 范	团 队 合 作		项 目 管 理	终 身 学 习
31	设计概论					H			M								
32	装饰纹样与空间					M			M								
33	设计营销与策划					M											
34	人文地理与江西					M											
35	装置艺术					M	L		M								
36	陈展与会展空间设计					M			M								
37	空间软装与设计					M			M								
38	景观设计				H	H			H				M				
39	室内设计原理				H	H			M				M				
40	智慧照明					H			H								
41	施工图设计					H			H				M				
42	空间导视系统					H			M								
43	综合设计专题 1					H			H	H		M	H				
44	风景园林规划设计					H			M				H				
45	商业展示空间设计					H			M								
46	综合设计专题 2					H	H		M	H		M	H				
47	乡村民宿改造		M		H	H			H	H		M	H				
48	综合设计专题 3					H			M	H		M	H				
49	设计考察与实践 1					H			H				M	M			
50	设计考察与实践 2					H			H				M	M			
51	毕业实习					H			H		H		H				
52	毕业设计					H			H	H			H				
53	城市设计概论					H	M		M								
54	人居环境设计					H			M								
55	* 民间美术					H			L								
56	* 建筑文化与美学					H			L								
57	* 室内装饰产品设计					H			M								
58	* 数字 IP 与文创设计					H	M		M								
59	* 虚拟空间与设计					H	M		H								
60	* 媒介推广策划					H	M		M								
61	版式设计					H	M		M								
62	康养空间设计					H			M								
63	广告创意					L	M		M								
64	人居环境设计导论					M			L								
65	江西地方建筑					M			L								

序号	课程体系	毕业要求	思想政治和德育方面	业务方面											体育方面		
				通用知识			专业能力				综合素质						
				工具性知识	人文社科知识	自然科学知识	专业素养	交叉学科	协调能力	实践能力	思政建设	专业研究	职业规范	团队合作		项目管理	终身学习
66	乡村规划原理					M	M			L							
67	城乡文化遗产保护与利用					M	M			L							
68	大学生职业发展与就业指导（1）（2）																H
69	创新创业基础课组（CJ）																H
70	创新创业选修课组（CL）																H
71	创新创业实践课组																H

8 毕业要求对培养目标的支撑关系矩阵图

毕业要求：		培养目标	遵纪守法	特色育人	文、理兼容	优化学时	数字赋能	深化产教融合
思想政治和德育方面	按照教育部统一要求执行。		√					
业务方面	通用知识	工具性知识			√	√		
		人文社科知识			√	√		√
		自然科学知识			√			√
	专业能力	专业素养			√			
		交叉学科			√		√	√
		协调能力				√		
		实践能力		√				
	综合素质	思政建设	√					
		专业研究		√		√		
		职业规范			√			
		团队合作				√		√
项目管理			√		√			
	终身学习						√	
体育方面	达到国家规定的大学生体育锻炼合格标准。				√			

建筑学专业培养方案

（2024版）

1 基本信息及学分要求

建筑学专业代码(Architecture): 082801, 学制5年, 本专业已通过全国高等学校建筑学专业本科教育评估, 授建筑学学士学位, 最低学分要求210分, 其中学位学分最低要求200学分, 非学位学分最低要求9学分(含军事技能训练2学分、体育(5)1学分、外语综合测试1学分、第二课堂与劳动教育4学分、创新创业教育课1学分)。同时, 达到《国家学生体质健康标准》。

2 培养目标

南昌大学建筑学专业秉承立足江西、凸显特色、交叉融合、博雅求实的特色育人理念, 结合建筑学科特点, 致力于培养具备建筑设计、城市设计、室内设计等方面知识, 能在建筑设计、建筑与城市管理及建筑教学、研究部门工作, 具有多种职业适应能力, 适应未来国家与社会发展需求、基础知识扎实、专业视野宽广的高素质、创新性、复合型专业技术人才。

2.1 培养具有良好的道德与修养, 遵守法律法规的合格人才。

2.2 根据全员育人、全程育人、全方位育人的“三全育人”要求, 以OBE为导向, 为服务地方建设、促进中部崛起、推进国家战略, 培养德智体美劳全面发展的建筑和设计类专业人才。

2.3 以课程设计为主轴, 人文艺术轴、工程技术轴、基础素养轴、专业素养轴为辅, 在课程体系完整性、具体性、可操作性的基础上, 培养具有具有严谨的科学精神和较强的创新思维, 具备整合建筑形象思维和逻辑思维的能力, 以及较强的设计和实践能力的高级专业人才。

2.4 迎合未来行业发展趋势, 进一步提升学生在数字化技术、AI辅助设计等方面的技能, 培养具有社会责任、职业道德、团队精神、跨专业协调能力和综合管理的高级设计人才。

3 毕业要求

3.1 思想政治和德育方面

按照教育部统一要求执行。

3.2 业务方面

3.2.1 通用知识

(1) 工具性知识: 基本掌握一门外语; 掌握基本的计算机及信息技术应用; 掌握基本的文献检索方法; 掌握本学科相关的基本方法论; 掌握可持续发展观念; 熟悉一般的科技研究方法; 熟悉科技写作。

(2) 人文社科知识: 了解哲学、经济学、法学、社会发展史等方面必要的知识; 了解社会发展规律和时代发展趋势; 了解文学、艺术学、伦理学、历史学、社会学及公共关系学、心理学等若干方面的知识。

(3) 自然科学知识: 熟悉高等数学基本原理; 了解物理学、力学、材料学、测量学、生态学、信息工程学、环境科学等学科的基本知识; 了解现代科技发展的主要趋势和应用前景。

3.2.2 专业能力

(1) 专业素养: 掌握建筑设计的基本原理和方法, 具有独立进行建筑设计和以多种方式表达设计意图的能力, 并具有扎实的计算机文字、图形和数据处理的基本能力。

(2)交叉学科：了解中外建筑的历史发展规律,了解人的生理、心理、行为与建筑环境的关系,掌握与建筑有关的经济知识、社会文化习俗、法律与法规的基本知识、以及建筑边缘学科与交叉学科的相关知识,具备从建筑的功能、文化、历史、环境、经济等多角度综合分析建筑的能力。

(3)协调能力：初步掌握与建筑的安全、经济、适用、美观相关的建筑结构及建筑设备体系的基本知识,掌握建筑构造的原理与方法、常用建筑材料及新材料的性能,具有合理选用技术措施及相应的综合能力,并具有一定的多工种间组织协调能力。

(4)实践能力：具有项目前期策划、建筑专业实践、图纸表现及口头表达的能力,具有一定的建筑美学及艺术修养,并具有一定的将建筑基础理论知识用于建筑研究与创作的能力。

3.2.3 综合素质

(1)思政建设：坚持正确的政治方向、遵纪守法,愿为人民幸福、国家富强服务。

(2)专业研究：能够基于科学原理并采用科学方法对建筑设计问题进行研究,包括设计实验、分析与解释数据、并通过信息综合得到合理有效的结论。

(3)职业规范：具有人文社会科学素养、社会责任感,能够在工程实践中理解并遵守工程职业道德和规范,履行责任。

(4)团队合作：能够在多学科背景下的团队中承担个体、团队成员以及负责人的角色。

(5)项目管理：理解并掌握工程管理原理与经济决策方法,并能在多学科环境中应用。

(6)终身学习：具有自主学习和终身学习的意识,有不断学习和适应发展的能力。

3.3 体育方面

掌握体育运动的一般知识和基本方法,形成良好的体育锻炼和卫生习惯,达到国家规定的大学生体育锻炼合格标准。

4 课程体系及学分比例

课程体系		学分	百分比	总学时	理论学时	实验学时	实践学时	其它环节(周)
公共基础课程	必修	32.5	15.48%	634	524	32	48	2
	必修(非学位)	8.0	3.81%	0	0	0	0	2
通识教育课程	必选	10.0	4.76%	160	160	0	0	0
专业教育课程	专业基础课(必修)	45	73.57%	864	448	160	256	4
	专业核心课程(必修)	98.5		1368	808	368	192	30.5
	专业选修课组(必选)	11.0		372	280	0	92	0
创新创业教育课	必修	2.0	1.43%	52	52	0	0	0
	必修(非学位)	1.0		0	0	0	0	0
	必选	2.0	0.95%	0	0	0	0	0
总计(含非学位学分)		210	100.00%	3450	2272	560	588	38.5

备注：1. 其它环节包含：军训、见习、实习、毕业设计、毕业论文、社会调查；

2. 实践学时计入总学时；实践教学环节1学分=1周=32学时；

3. 其它环节按周的不计入总学时。

5 课程设置及建议修读学期

5.1 公共基础模块课程

序号	课程编码	课程名称	课程英文名	学分	理论学时	实践 / 实验 / 课外学时	建议修读学期	备注
1	720GS001	思想道德与法治	Ideological morality and Rule of Law	3.0	32	16	一春	
2	720GS002	中国近现代史纲要	Outline of Contemporary Chinese History	3.0	32	16	一秋	
3	720GS003	马克思主义基本原理	Basic Principles of Marxism	3.0	32	16	二春	
4	720GS005	形势与政策（1）	Situation and Policy(1)	0.5	8	0	一秋	
5	720GS006	形势与政策（2）	Situation and Policy(2)	0.5	8	0	一春	
6	720GS007	形势与政策（3）	Situation and Policy(3)	0.5	8	0	二秋	
7	720GS008	形势与政策（4）	Situation and Policy(4)	0.5	8	0	二春	
8	720GS016	国家安全教育	National Security Education	1	16	0	一秋	
9	720GS010	毛泽东思想和中国特色社会主义理论体系概论	Introduction of Mao Zedong Thought and the Theoretical System of Socialism with Chinese Characteristics	3.0	32	16 (课外)	二秋	
10	720GS011	习近平新时代中国特色社会主义思想概论	Introduction to Xi Jinping Thought on Socialism with Chinese Characteristics for a New Era	3.0	32	16 (课外)	二春	
11	104GT002	军事理论	Military Theory	2.0	24	12 (课外)	一春	
12	104GT020	军事技能训练	Military Skills Training	2.0	0	0	一夏	
13	620GT001	体育（1）	Physical Education（1）	1.0	32	0	一秋	
14	620GT002	体育（2）	Physical Education（2）	1.0	32	0	一春	
15	620GT003	体育（3）	Physical Education（3）	0.5	24	0	二秋	
16	620GT004	体育（4）	Physical Education（4）	0.5	24	0	二春	
17	620GT005	体育（5）	Physical Education（5）	1.0	0	32 (课外)	三秋	
18	*****	大学英语课组（1） 其中，《英语演讲（1）》、《英语高级口译（1）》自愿报名，通过选拔考试后修读	College English（1）	2.0	32	0	一秋	

序号	课程编码	课程名称	课程英文名	学分	理论学时	实践 / 实验 / 课外学时	建议修读学期	备注
19	*****	大学英语课组(2) ①修读外语为英语的学生,依据外语水平测试结果,水平达到1级的学生必选《大学英语(2)》;水平达到2级的学生必选英语提高能力课组(艺体生可选《大学英语(2)》); ②修读《英语演讲(1)》、《英语高级口译(1)》的学生,延修《英语演讲(2)》《英语高级口译(2)》或英语提高能力课组		3.0	48	0	一春	注:修读外语为日语的学生,修读《大学日语2》。其他语种,个人向外国语学院提出修读申请。
20	910ZPJ13	Python 程序设计(理)	Python Programming	2.5	24	32	一秋	
21	210GX001	大学生心理健康指导	Mental Health Guidance for College Students	2.0	16	16(课外)	一秋	
22	103GQ001	大学生劳动教育概论	Introduction to Labor Education for College Students	1.0	16	0	一秋	
23	810GQ001	劳动实践	Labor practice	1.0	0	30	五春	
24	第二课堂		2 学分不计入学位学分,由团委统一安排					
25	外语综合测试		1 学分不计入学位学分,满足外语综合测试成绩要求方能毕业					

5.2 通识教育模块课程

理工:通识教育模块课程必选 10 学分,可多选,多选需缴纳学分学费。

序号	模块	选修要求
1	数字技术与人工智能	必修至少 2 学分(含 2 学分)
2	生态文明与低碳发展	必修至少 2 学分(含 2 学分)
3	公共艺术与审美鉴赏	必修至少 2 学分(含 2 学分)
4	文明对话与世界视野	必修至少 2 学分(含 2 学分)
5	卫生健康与生命探索	必修至少 2 学分(含 2 学分)
6	国学经典与中华文化	选修若干(可不选)
7	科学素养与技术创新	选修若干(可不选)

5.3 专业教育课程

5.3.1 专业基础课(必修)

序号	课程编码	课程名称	课程英文名	学分	理论学时	实践 / 实验学时	修读学期	备注
1	880ZP001	建筑类学科导论	The introduction to architecture	0.5	8	0	一秋	
2	880ZP002	建筑设计基础 (1)	Architectural Design Rudiments (1)	5.5	48	80	一秋	
3	880ZP003	建筑制图	Architectural Drafting	1.5	16	16	一秋	
4	880ZP004	造型基础 (1)	Fundamentals of Styling (1)	2.5	16	48	一秋	
5	880ZP005	建筑设计基础 (2)	Architectural Design Rudiments (2)	5.5	48	80	一春	
6	880ZP006	造型基础 (2)	Fundamentals of Styling (2)	2.5	16	48	一春	
7	880ZP007	CAD 初步	Preliminary of Computer Aided Design	1.5	8	32	一春	
8	880ZP008	建筑构造	Building Construction	2.0	32	0	二秋	
9	880ZP013	建筑与城市物理环境 (1)	Architecture and Urban Physical Environment (1)	3.0	40	16	三秋	
10	880ZP016	城市设计概论	Introduction to Urban Design	2.0	32	0	三秋	
11	880ZP024	城市发展史	History of Urbanization	2.0	32	0	三秋	
12	880ZP025	专业外语	Professional English	1.0	16	0	三春	
13	880ZP028	色彩 (1)	Color (1)	2.5	16	48	二秋	
14	880ZP029	色彩 (2)	Color (2)	2.5	16	48	二春	
15	880ZP030	城乡规划原理 (1)	The Theory of Urban and Rural Planning (1)	2.0	32	0	三秋	
16	880ZP031	场地设计	Site Design	0.5	8	0	三秋	
17	880ZP033	造型基础实习	Basic Styling Internship	2.0	0	0	二夏	
18	880ZP040	色彩实习与调研	Color Internship and Research	2.0	0	0	三夏	
19	910ZPJ08	高等数学 (3)	Advanced Mathematics (3)	4.0	64	0	一秋	

5.3.2 专业核心课(必修)

序号	课程编码	课程名称	课程英文名	学分	理论学时	实践 / 实验学时	修读学期	备注
1	600ZPJ05	工程力学 (3)	Engineering Mechanics (3)	2.5	40	0	二秋	
2	600ZPJ08	工程力学实验 (2)	Experimental Engineering Mechanics (2)	0.5	0	16	二秋	
3	606ZP033	结构力学 (3)	Structural Mechanics (3)	2.5	40	0	二春	
4	880ZH001	建筑设计及原理 (1)	Architectural Design and Theory (1)	5.5	48	80	二秋	

※ 南昌大学本科人才培养方案 ※

序号	课程编码	课程名称	课程英文名	学分	理论学时	实践 / 实验学时	修读学期	备注
5	880ZH004	建筑设计及原理(2)	Architectural Design and Theory (2)	5.5	48	80	二春	
6	880ZH005	建筑安全	Building Safety	1.5	24	0	二春	
7	880ZH008	建筑设计及原理(3)	Architectural Design and Theory (3)	5.5	48	80	三秋	
8	880ZH009	建筑设计及原理(4)	Architectural Design and Theory (4)	5.5	48	80	三春	
9	880ZH010	建筑与城市物理环境(2)	Architecture and Urban Physical Environment (2)	2.0	24	16	三春	
10	880ZH012	外国建筑史	History of Foreign Architecture	3.5	56	0	三春	
11	880ZH013	城市设计	Urban Design	5.5	48	80	四秋	
12	880ZH015	结构选型	Structural Selection	1.5	24	0	四秋	
13	880ZH016	建筑结构	Building Structure	3.0	48	0	四秋	
14	880ZH017	建筑施工	Structure Construction	0.5	8	0	四春	
15	880ZH018	城市建筑综合体设计	Urban architectural complex design	5.5	48	80	四春	
16	880ZH044	公共建筑设计原理	Principles of Public Building Design	1.5	24	0	二春	
17	880ZH045	环境心理学	Environmental Psychology	1.5	24	0	三秋	
18	880ZH046	BIM 技术原理与应用	Principle and Application of BIM Technology	1.5	8	32	三秋	
19	880ZH047	中国古代建筑史	History of Ancient Chinese Architecture	3.0	48	0	三秋	
20	880ZH048	建筑材料	Building Materials	1.5	16	16	三秋	
21	880ZH049	高层建筑设计原理	Principle of High-rise Building Design	2.0	32	0	四秋	
22	880ZH050	绿色建筑概论	Introduction of Green Architecture	1.5	24	0	三秋	
23	880ZH051	工程经济(2)	Engineering Economics (2)	1.0	16	0	四春	
24	880ZH052	建筑设备(1)	Building Facilities (1)	3.0	48	0	四春	
25	880ZH053	建筑师业务	Business of Architect	1.0	16	0	四春	
26	880ZH062	建筑认识实习	Fieldwork of Architecture Cognition	2.0	0	0	三夏	
27	880ZH063	建筑遗产测绘实习	Fieldwork of Architectural Heritage Survey	2.0	0	0	四夏	
28	880ZH064	设计院实习	Practice of Architectural Business	12.0	0	0	五秋	
29	880ZH124	毕业实习	Graduation Practice	2.5	0	0	五春	

序号	课程编码	课程名称	课程英文名	学分	理论学时	实践/实验学时	修读学期	备注
30	880ZH119	毕业设计	Graduation Design	12.0	0	0	五秋	

备注：在本科学习阶段，至少参加一次与所学专业相关的学术报告、公开讲座。

5.3.3 专业选修课组(必选)本专业必选课程在备注栏用*标记(至少选修11学分)

序号	课程编码	课程名称	课程英文名	学分	理论学时	实践/实验学时	修读学期	备注
1	880ZX006	景观设计原理	Principle of Landscape Design	1.0	16	0	三春	* 必须选修
2	880ZX013	人居环境导论	Introduction to Human Settlements	1.0	16	0	一春	* 必须选修
3	880ZX014	设计管理与品牌策划	Design Management and Brand Planning	2.0	32	0	三秋	
4	880ZX016	建筑文化与美学	Architectural culture and aesthetics	3.0	48	0	二秋	
5	880ZX026	参数化设计基础	The Basis of Parametric Design	1.0	16	0	二秋	* 必须选修
6	880ZX027	构成	Construction Art	1.0	0	32	二春	* 必须选修
7	880ZX028	美术作品欣赏	Analysis of Fine Arts	1.0	16	0	二春	* 必须选修
8	880ZX029	江西地方建筑	Vernacular Architecture of Jiangxi Province	1.0	16	0	四秋	* 必须选修
9	880ZX030	西方当代建筑	Contemporary Western Architecture	1.5	24	0	四春	* 必须选修
10	880ZX038	城市与建筑光环境设计(2)	Urban and architectural light environment design (2)	2.0	16	32	四秋	
11	880ZX04S	光影空间与艺术特效(2)	Light Scape and Effects (2)	2.0	16	30	三春	
12	880ZX061	数字化城市分析概论	Digital technology and artificial intelligence	2.0	24	16	四秋	
13	880ZX062	建筑调研数字化方法	Digital Methods for Architectural Research	1.0	16	0	二秋	* 必须选修
14	880ZX063	城市社会学概论	Introduction to Urban Sociology	2.0	32	0	三秋	
15	880ZX07S	艺术鉴赏	Art Appreciation	1.0	16	0	四春	
16	880ZX08S	现当代艺术脉络	Context of Modern and Contemporary Art	1.0	16	0	四春	

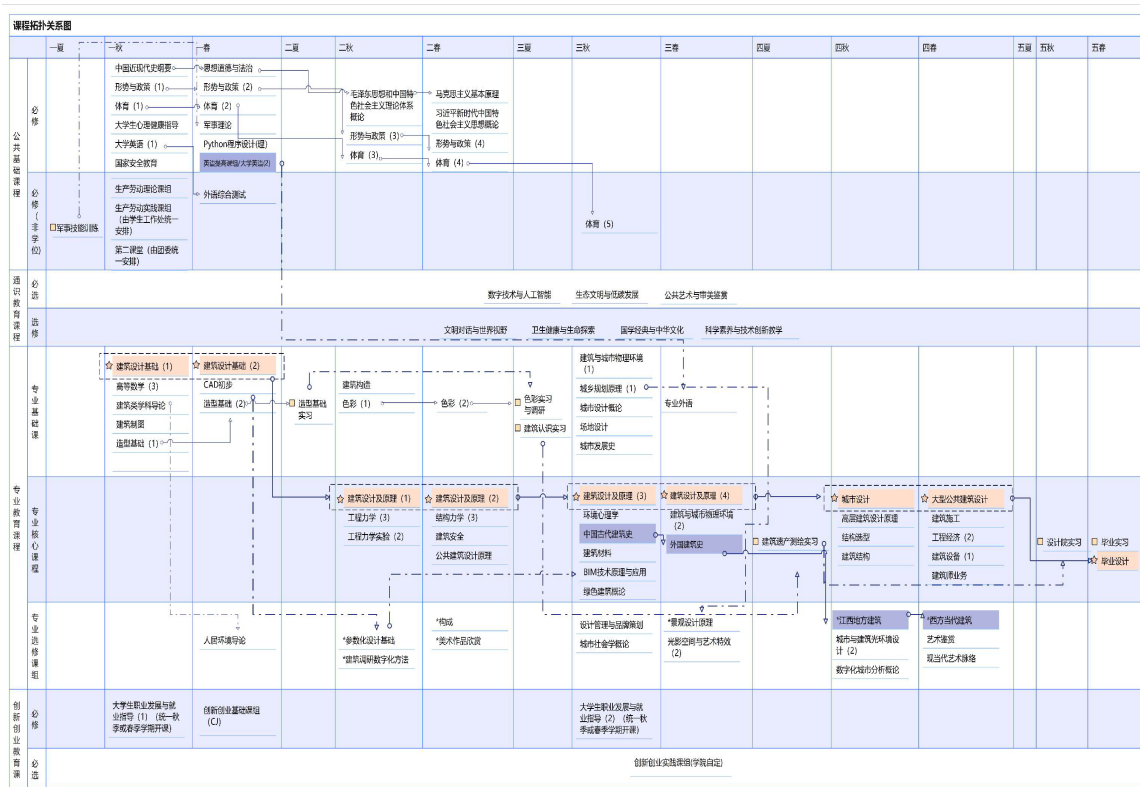
备注：1. 本专业开设的“人工智能+X”课程应成为本专业学生指定选修课；(若本专业开设有多门类似课程，选择其中一门为指定选修，其他课程为选修课程即可)

2. 建议学生以选修本专业的专业选修课为主，可不选修外专业课程；
3. 若学生选修了外专业的专业核心课或专业选修课，可计入本专业选修课程学分；
4. 以上累计学分总数须达到本专业选修课程要求的总学分。

5.4 创新创业教育课程

序号	课程编码	课程名称	课程英文名	学分	建议修读学期	备注
1	101CLZ01	大学生职业生涯规划与就业指导(1)	Career planning and employment guidance for college students(1)	1.0	一秋	
2	101CLZ02	大学生职业生涯规划与就业指导(2)	Career planning and employment guidance for college students(2)	1.0	三秋	
3	CJ000	创新创业基础课组(CJ)		1.0	一春	
4	创新创业实践课组(创新创业训练项目、科研训练项目、学科或技能竞赛、其他实践类项目)(理工医学类专业必修2学分,需通过学分认定方式获得)			2.0	必选,参加创新实践类项目获得相关证明后,申请学分认定	

6 专业教育课程拓扑关系图



立足江西、凸显特色、交叉融合、博雅求实					
五春			毕业设计	毕业实习	
五秋			设计院实习		
五夏					
四春			大型公共建筑设计	建筑师业务 *西方当代建筑 艺术鉴赏 现当代艺术脉络	建筑施工 工程经济 (2) 建筑设备 (1)
四秋			城市设计	*江西地方建筑 城市与建筑光环境设计 (2) 数字化城市分析概论	高层建筑设计原理 结构选型 建筑结构
四夏	建筑遗产测绘实习				
三春	专业外语 外国建筑史		建筑设计及原理 (4)	*景观设计原理 光影空间与艺术特效 (2)	建筑与城市物理环境 (2)
三秋	城市发展史 中国古代建筑史	体育 (5)	建筑设计及原理 (3)	城乡规划原理 (1) 城市设计概论 环境心理学 设计管理与品牌策划 城市社会学 大学生职业发展与就业指导 (2) (统一秋季或春季学期开课)	建筑与城市物理环境 (1) 场地设计 建筑材料 BIM技术原理与应用 绿色建筑概论
三夏	色彩实习与调研 建筑认识实习				
二春	马克思主义基本原理 习近平新时代中国特色社会主义思想概论 形势与政策 (4) 色彩 (2)	体育 (4)	建筑设计及原理 (2)	*构成 *美术作品欣赏	结构力学 (3) 建筑安全
二秋	毛泽东思想和中国特色社会主义理论体系概论 形势与政策 (3) 色彩 (1)	体育 (3)	建筑设计及原理 (1)		建筑构造 工程力学 (3) 工程力学实验 (2) *建筑调研数字化方法 *参数化设计基础
二夏	造型基础实习				
一春	思想道德与法治 形势与政策 (2) 大学英语 (2) (1级学生必选) 英语提高课组 (2级学生必选) 外语综合测试 造型基础 (2)	体育 (2) 军事理论	建筑设计基础 (2)	人居环境导论 创新创业基础课组 (C)	CAD初步 Python程序设计(理)
一秋	中国近现代史纲要 形势与政策 (1) 大学英语 (1) 造型基础 (1) 通识教育: 数字技术与人工智能 生态文明与低碳发展 公共艺术与审美鉴赏 文明对话与世界视野 卫生健康与生命探索 国学经典与中华文化 科学素养与技术创新教学	体育 (1) 大学生心理健康指导 生产劳动理论课组 生产劳动实践课组 (由学生工作处统一安排) 第二课堂 (由团委统一安排) 国家安全教育	建筑设计基础 (1)	大学生职业发展与就业指导 (1) (统一秋季或春季学期开课) 创新创业基础课组(C) 创新创业实践课组 (创新创业训练项目、科研训练项目、学科或技能竞赛、其他实践类项目) (理工医学类专业必修2学分,需通过学分认定方式获得)	高等数学 (3) 建筑类学科导论 建筑制图
一夏		军事技能训练			
	人文艺术轴	基础素养轴	核心轴	专业素养轴	工程技术轴
	专业基础课	专业核心课	专业选修课		

7 课程体系对毕业要求的支撑关系矩阵图

“H”表示强支撑，“M”中支撑，“L”弱支撑

序号	课程体系	思想政治和德育方面	业务方面												体育方面		
			通用知识			专业能力				综合素质							
			工具性知识	人文社科知识	自然科学知识	专业素养	交叉学科	协调能力	实践能力	思政建设	专业研究	职业规范	团队合作	项目管理		终身学习	
1	思想道德与法治	H		M							H						
2	中国近现代史纲要	H		M							H						
3	马克思主义基本原理	H		M							H						
4	毛泽东思想和中国特色社会主义理论体系概论	H		M							H						
5	习近平新时代中国特色社会主义思想概论	H		M							H						
6	形势与政策(1)(2)(3)(4)	H		M							H						
7	国家安全教育	H		M							H						
8	体育(1)(2)(3)(4)(5)												M				H
9	军事理论												M			H	
10	大学生心理健康指导				M											H	
11	大学英语(1)(2),英语提高课组			H				M									
12	Python程序设计(理)	H						M									
13	军事技能训练												M			H	
14	第二课堂									H							M
15	生产劳动理论课组									H							M
16	生产劳动实践课组									H							M
17	外语综合测试			H													M
18	数字技术与人工智能		M					H									
19	生态文明与低碳发展							H									M
20	公共艺术与审美鉴赏							H									M
21	文明对话与世界视野							H									M
22	卫生健康与生命探索							H									M
23	国学经典与中华文化							H									M
24	科学素养与技术创新教学							H									M
25	高等数学(3)		L		H			M									
26	建筑类学科导论		L				H										
27	建筑设计基础(1)(2)						H				M						
28	建筑制图						H				M						
29	造型基础(1)(2)						H				M						
30	CAD初步						H				M						

序号	课程体系	毕业要求	思想政治和德育方面	业务方面											体育方面		
				通用知识			专业能力				综合素质						
				工具性知识	人文社科知识	自然科学知识	专业素养	交叉学科	协调能力	实践能力	思政建设	专业研究	职业规范	团队合作		项目管理	终身学习
31	建筑构造（1）					H				M							
32	色彩（1）（2）					H				M							
33	建筑与城市物理环境（1）（2）					H				M							
34	城乡规划原理（1）					H				M							
35	城市设计概论					H				M							
36	场地设计							H		M							
37	城市发展史				H		M										
38	专业外语				H		M										
39	造型基础实习						M			H							
40	色彩实习与调研						M			H							
41	工程力学（3）		M			H											
42	工程力学实验（2）		M			H											
43	建筑设计及原理（1）（2）（3）（4）						H			M							
44	大型公共建筑设计						H			M							
45	建筑调研数字化方法							H		M							
46	结构力学（3）		M			H											
47	建筑安全						H			M							
48	公共建筑设计原理						H			M							
49	环境心理学						H			M							
50	中国古代建筑史						H			M							
51	建筑材料						H			M							
52	BIM 技术原理与应用						H			M							
53	绿色建筑概论						H			M							
54	外国建筑史						H			M							
55	高层建筑设计原理						H			M							
56	城市设计						H			M							
57	结构选型						H			M							
58	建筑结构						H			M							
59	建筑施工						H			M							
60	工程经济（2）						H			M							
61	建筑设备（1）						H			M							
62	建筑师业务									H							
63	建筑认识实习									H							
64	建筑遗产测绘实习									H							

※ 南昌大学本科人才培养方案 ※

序号	毕业要求 课程体系	思想 政治 和德 育方 面	业务方面												体育 方面	
			通用知识			专业能力				综合素质						
			工 具 性 知 识	人 文 社 科 知 识	自 然 科 学 知 识	专 业 素 养	交 叉 学 科	协 调 能 力	实 践 能 力	思 政 建 设	专 业 研 究	职 业 规 范	团 队 合 作	项 目 管 理		终 身 学 习
65	设计院实习								H							
66	毕业实习								H							M
67	毕业设计								H							
68	* 参数化设计基础								H							
69	* 构成					H					M					
70	美术作品欣赏					M										
71	* 景观设计原理					H										
72	* 江西地方建筑					H										
73	* 西方当代建筑					H										
74	* 人居环境导论					H										
75	设计管理与品牌策划										L					
76	光影空间与艺术特效 (2)										M					
77	城市与建筑光环境设计 (2)										M					
78	城市社会学概论					M										
79	数字化城市分析概论					H										
80	艺术鉴赏										M					
81	现当代艺术脉络										M					
82	大学生职业发展与就 业指导(1)(2)															H
83	创新创业基础课组 (CJ)															H
84	创新创业实践课组															H

城乡规划专业培养方案

（2024版）

1 基本信息及学分要求

城乡规划专业(Urban and rural planning): 082802, 学制5年, 授工学学士学位, 最低学分要求210学分, 其中学位学分最低要求201学分, 非学位学分最低要求9学分(含军事技能训练2学分、体育(5)1学分、外语综合测试1学分、第二课堂与劳动教育4学分、创新创业教育课1学分)。同时, 达到《国家学生体质健康标准》。

2 培养目标

南昌大学城乡规划专业致力于培养面向国家城乡建设事业发展需要、适应学科发展、注重实践能力、区域特色鲜明, 德、智、体、美、劳全面发展, 具有良好职业修养与团队意识, 具备扎实的规划理论知识、专业设计技能和多方面知识素养, 毕业后能够胜任规划设计、规划管理和规划研究工作的高级专门人才。

2.1 培养适应国家城乡建设事业发展需要, 德、智、体、美、劳全面发展, 具备良好的职业道德、人文素养和沟通技能, 富有社会责任感和团队协作精神, 遵守法律法规的合格人才。

2.2 培养掌握城乡规划理论知识与专业技能, 熟悉城乡规划行业的政策和法规、标准和规范, 了解城乡规划相关知识和学科发展的前沿动态, 具有可持续发展和文化传承理念的专业人才。

2.3 培养能够持续自我学习, 自我发展, 不断提升自身专业素养, 满足职业发展要求, 成为能在专业规划编制单位、行政管理部门、研究机构, 从事城乡规划(国土空间规划)与设计、开发与管理、教学与研究等工作的高级专门人才。

3 毕业要求

本专业学生主要学习城乡规划的基本知识与基础理论, 接受城乡规划的原理、程序、方法以及设计表达等方面的基本训练, 具备处理城乡发展与自然环境、社会环境、历史遗产的复杂关系的基本能力, 并具有从事城乡规划设计和城乡规划管理工作的基本素质。毕业生应具备以下几个方面的知识、能力和素质要求。

A 知识要求

A1 人文社会科学和自然科学基础知识:

A1.1 具备人文社会科学基本理论知识, 了解逻辑学、辩证法、心理学、社会经济和法制制度等的基本知识。

A1.2 具备基本的自然科学知识, 熟悉生态环境保护、应用数学、人居环境等本专业相关的必备知识。

A1.3 掌握外语、计算机、人工智能相关科学知识和应用技术等。

A2 专业知识:

A2.1 掌握城乡规划与设计、国土空间规划、城市设计与控制性详细规划以及乡村规划的概念、原理和方法。

A2.2 熟悉城市发展与规划历史、城市更新与保护的理论和方法。

A2.3 熟悉城乡建设空间形态、美学、设计技法等的一般知识。

A2.4 掌握城乡可持续发展技术和生态环境保护的基础知识。

A2.5 掌握区域分析与规划以及地方建筑设计的理论与方法。

A2.6 熟悉城乡规划的设计过程、设计与表达方法。

A2.7 掌握城乡社会调查研究与综合表达方法与技能。

A2.8 熟悉国土空间构成要素、国土空间使用和城乡规划编制与管理的法规、技术标准等。

A2.9 掌握城乡道路与交通系统规划的基本知识与方法。

A2.10 了解城乡市政设施系统规划基本知识与技能。

A2.11 了解规划技术、规划专题等方面的一般知识和理论。

A3 相关知识：

A3.1 熟悉建筑与土木工程等方面的知识和理论，及其在城乡规划中的应用。

A3.2 熟悉景观环境工程、风景园林学等方面的知识和理论，及其在城乡规划中的应用。

B 能力要求

B1 前瞻预测与文化内生能力：具备深刻洞察城乡发展历史规律及其文化内涵的能力，能在深刻理解中部地区本土文化内涵的基础上开展以中部地域文化为核心的城乡未来健康发展的前瞻性思考。

B2 综合思维与区域竞争能力：能将城乡各专业、各系统综合理解为一个整体，深刻了解在此整体中各系统的相互依存关系，经济效益、社会效益和环境效益高度统一。同时，能够打破地域、阶层和文化的界限，形成以中部地域文化为引领的区域整体发展愿景，具备引领、统筹综合的思维能力。

B3 专业分析与实践创新能力：掌握对城乡发展问题剖析的内容和方法，具备应用预测和分析工具对规划对象的未来需求和影响进行精准分析和推演的专业分析能力。在此过程中，发现问题和特征，并针对中部地区的文化和社会特性，提出具有实践创新性的规划建议。

B4 公正处理与社会责任：能够在分析备选方案时，充分考虑到不同群体所受的影响，尤其是对社会弱势群体和文化遗产的关注，寻求公平分配和经济可行的方案。在确保成本和收益公平分配的同时，展现出对地域文化保护的责任感。

B5 共识建构与文化沟通能力：具备良好的组织协调和沟通能力，在考虑不同文化和社会需求的基础上，广泛收集和尊重各方面意见。在此基础上达成共识，为解决城乡发展中的社会矛盾，促进和谐发展做出贡献。

B6 协同创新与文化融合能力：能够提出新思路和新方法、运用新技术和新数据，解决规划设计与管理中的难题与挑战。通过跨学科合作，推动城乡规划领域的创新发展。

B7 综合表达与特色展现能力：具有综合运用语言、文字、图形、表格、视频等多种媒介表达思想和观点的能力，具备“三会（会画、会写、会说）”能力。熟练地通过手绘及各种工具软件，分析基础资料、表达设计构思，能制作符合专业标准的规划成果。

B8 自主学习与文化探索能力：具备应用综合手段获取信息、拓展知识领域、自主学习并不断提高的能力。特别是在进行调查研究、提出和解决针对中部地区文化和城乡规划特定问题的能力，显示出对本土文化深度理解和尊重的自主学习能力。

C 素质要求

C1 思想道德素质：满足全国普通高等学校本科学生的政治思想教育要求和德育标准，坚持正确的政治方向，深化思想政治理论课改革创新，具备正确的世界观、人生观和价值观，具备高尚的职业道德素养，富有社会责任感。

C2 综合文化素质：具备扎实的自然科学、人文社会科学和人工智能相关科学知识及问题分析能力。

C3 专业素质：具有良好的专业素质、人文修养、身心素质和综合设计能力。

C4 国际视野与技术素质：具备国际视野、现代工具意识、生态环境保护和可持续发展意识。

C5 身心素质：具有健康的体魄，养成良好的体育锻炼和卫生习惯，达到国家规定的大学生体育锻炼和军事训练合格标准，具备良好的适应能力和心理素质，具备开拓创新精神、团队协作意识和能力、健康的人际交往意识、跨文化沟通与交流能力以及终身学习意识。

4 课程体系及学分比例

课程体系		学分	百分比	总学时	理论学时	实验学时	实践学时	其它环节(周)
公共基础课程	必修	32.5	15.48%	634	524	32	78	0
	必修(非学位)	8.0	3.81%	48	48	0	0	2
通识教育课程	必选	10.0	4.76%	160	160	0	0	0
专业教育课程	专业基础课(必修)	42	73.57%	808	408	144	256	4
	专业核心课程(必修)	98.5		1136	848	224	64	36.5
	专业选修课组(必选)	14.0		248	200	32	16	0
创新创业教育课	必修	2.0	1.43%	36	36	0	0	0
	必修(非学位)	1.0		16	16	0	0	0
	必选	2.0	0.95%	0	0	0	0	0
总计(含非学位学分)		210.0	100.00%	3086	2240	432	414	42.5

5 课程设置及建议修读学期

5.1 公共基础模块课程

序号	课程编码	课程名称	课程英文名	学分	理论学时	实践/实验/课外学时	建议修读学期	备注
1	720GS001	思想道德与法治	Ideological morality and Rule of Law	3.0	32	16	一春	
2	720GS002	中国近现代史纲要	Outline of Contemporary Chinese History	3.0	32	16	一秋	
3	720GS003	马克思主义基本原理	Basic Principles of Marxism	3.0	32	16	二春	
4	720GS005	形势与政策(1)	Situation and Policy(1)	0.5	8	0	一秋	
5	720GS006	形势与政策(2)	Situation and Policy(2)	0.5	8	0	一春	
6	720GS007	形势与政策(3)	Situation and Policy(3)	0.5	8	0	二秋	
7	720GS008	形势与政策(4)	Situation and Policy(4)	0.5	8	0	二春	
8	720GS016	国家安全教育	National Security Education	1	16	0	一秋	

序号	课程编码	课程名称	课程英文名	学分	理论学时	实践 / 实验 / 课外学时	建议修读学期	备注
9	720GS010	毛泽东思想和中国特色社会主义理论体系概论	Introduction of Mao Zedong Thought and the Theoretical System of Socialism with Chinese Characteristics	3.0	32	16 (课外)	二秋	
10	720GS011	习近平新时代中国特色社会主义思想概论	Introduction to Xi Jinping Thought on Socialism with Chinese Characteristics for a New Era	3.0	32	16 (课外)	二春	
11	104GT002	军事理论	Military Theory	2.0	24	12 (课外)	一春	
12	104GT020	军事技能训练		2.0	0	0	一夏	
13	620GT001	体育(1)	Physical Education (1)	1.0	32	0	一秋	
14	620GT002	体育(2)	Physical Education (2)	1.0	32	0	一春	
15	620GT003	体育(3)	Physical Education (3)	0.5	24	0	二秋	
16	620GT004	体育(4)	Physical Education (4)	0.5	24	0	二春	
17	620GT005	体育(5)	Physical Education (5)	1.0	0	32 (课外)	三秋	
18	*****	大学英语课组(1) 其中,《英语演讲(1)》、《英语高级口译(1)》自愿报名,通过选拔考试后修读	College English (1)	2.0	32	0	一秋	
19	*****	大学英语课组(2) ①修读外语为英语的学生,依据外语水平测试结果,水平达到1级的学生必选《大学英语(2)》;水平达到2级的学生必选英语提高能力课组(艺体生可选《大学英语(2)》); ②修读《英语演讲(1)》、《英语高级口译(1)》的学生,延修《英语演讲(2)》《英语高级口译(2)》或英语提高能力课组		3.0	48	0	一春	注:修读外语为日语的学生,修读《大学日语2》。其他语种,个人向外国语学院提出修读申请。
20	910ZPJ13	Python 程序设计(理)	Python Programming	2.5	24	32	一秋	
21	210GX001	大学生心理健康指导	Mental Health Guidance for College Students	2.0	16	16 (课外)	一秋	

序号	课程编码	课程名称	课程英文名	学分	理论学时	实践/实验/课外学时	建议修读学期	备注
22	103GQ001	大学生劳动教育概论	Introduction to Labor Education for College Students	1.0	16	0	一秋	
23	810GQ001	劳动实践	Labor practice	1.0	0	0	五春	
24	第二课堂		2 学分不计入学位学分，由团委统一安排					
25	外语综合测试		1 学分不计入学位学分，满足外语综合测试成绩要求方能毕业					

5.2 通识教育模块课程

序号	模块	选修要求
1	数字技术与人工智能	必修至少 2 学分（含 2 学分）
2	生态文明与低碳发展	必修至少 2 学分（含 2 学分）
3	公共艺术与审美鉴赏	必修至少 2 学分（含 2 学分）
4	文明对话与世界视野	必修至少 2 学分（含 2 学分）
5	卫生健康与生命探索	必修至少 2 学分（含 2 学分）
6	国学经典与中华文化	选修若干（可不选）
7	科学素养与技术创新	选修若干（可不选）

5.3 专业教育课程

5.3.1 专业基础课(必修)

序号	课程编码	课程名称	课程英文名	学分	理论学时	实践/实验学时	修读学期	备注
1	880ZP033	造型基础实习	Basic Styling Internship	2.0	0	0	二夏	
2	880ZP040	色彩实习与调研	Color Internship and Research	2.0	0	0	三夏	
3	880ZP001	建筑类学科导论	The introduction to architecture	0.5	8	0	一秋	
4	880ZP002	建筑设计基础（1）	Architectural Design Rudiments（1）	5.5	48	80	一秋	
5	880ZP003	建筑制图	Architectural Drafting	1.5	16	16	一秋	
6	880ZP004	造型基础（1）	Fundamentals of Styling（1）	2.5	16	48	一秋	
7	880ZP005	建筑设计基础（2）	Architectural Design Rudiments（2）	5.5	48	80	一春	
8	880ZP006	造型基础（2）	Fundamentals of Styling（2）	2.5	16	48	一春	
9	880ZP007	CAD 初步	Preliminary of Computer Aided Design	1.5	8	32	一春	
10	880ZP008	建筑构造	Building Construction	2.0	32	0	二秋	

※ 南昌大学本科人才培养方案 ※

序号	课程编码	课程名称	课程英文名	学分	理论学时	实践 / 实验学时	修读学期	备注
11	880ZP016	城市设计概论	Introduction to Urban Design	2.0	32	0	三秋	
12	880ZP024	城市发展史	History of Urbanization	2.0	32	0	三秋	
13	880ZP025	专业外语	Professional English	1.0	16	0	三春	
14	880ZP028	色彩 (1)	Color (1)	2.5	16	48	二秋	
15	880ZP029	色彩 (2)	Color (2)	2.5	16	48	二春	
16	880ZP030	城乡规划原理 (1)	The Theory of Urban and Rural Planning (1)	2.0	32	0	二秋	
17	880ZP031	场地设计	Site Design	0.5	8	0	三秋	
18	910ZPJ08	高等数学 (3)	Advanced Mathematics (3)	4.0	64	0	一秋	

5.3.2 专业核心课(必修)

序号	课程编码	课程名称	课程英文名	学分	理论学时	实践 / 实验学时	修读学期	备注
1	880ZH100	建筑认识实习 (2)	Fieldwork of Architecture Cognition (2)	1.0	0	0	三夏	
2	880ZH101	住区认识实习	Fieldwork of Residential Area Cognition	1.0	0	0	三夏	
3	880ZH102	规划管理实习	Practice of Planning Management	2.0	0	0	四夏	
4	880ZH103	城乡认识实习	Fieldwork of Urban and Rural Cognition	2.0	0	0	四夏	
5	880ZH104	国土空间总体规划实习	Land Space Master Planning Practice	2.0	0	0	五夏	
6	880ZH105	社会调查实习	Practice of Social Survey	2.0	0	0	五夏	
7	880ZH106	设计院实习	Practice in Design Institute	12.0	0	0	五秋	
8	880ZH107	毕业实习	Graduation Fieldwork	2.5	0	0	五春	
9	880ZH108	毕业设计	Graduation Design	12.0	0	0	五秋	
10	880ZH077	建筑设计基础 (3)	Architectural Design Rudiments (3)	5.5	48	80	二秋	
11	880ZH078	建筑设计基础 (4)	Architectural Design Rudiments (4)	5.5	48	80	二春	
12	880ZH079	城乡规划原理 (2)	Urban and rural planning Theory (2)	2.0	32	0	二春	
13	880ZH080	城市社会学概论	Introduction to Urban Sociology	2.0	32	0	三秋	
14	880ZH081	住区规划设计	Residential Area Planning and Design	6.0	80	32	三秋	
15	880ZH082	国土空间规划原理	Principles of National Land Space Planning	2.0	32	0	三春	

序号	课程编码	课程名称	课程英文名	学分	理论学时	实践/实验学时	修读学期	备注
16	880ZH083	城市地理学	Urban Geography	2.0	32	0	三秋	
17	880ZH084	城乡规划管理与法规	Urban and Rural Planning Management and Regulation	2.0	32	0	三春	
18	880ZH085	乡村规划设计	Rural Planning and Design	4.0	48	32	三春	
19	880ZH086	城市道路与交通	Urban Road and Traffic	4.0	64	0	四秋	
20	880ZH087	地理信息系统	Geography Information System	3.0	48	0	三秋	
21	880ZH088	国土空间总体规划	National Land Space Master Planning	6.0	80	32	四秋	
22	880ZH089	城市经济学	Urban Economics	2.0	32	0	四秋	
23	880ZH090	区域发展与规划	Regional Development and Planning	2.0	32	0	四秋	
24	880ZH091	城乡社会综合调查	Comprehensive Survey of Urban and Rural Society	1.5	24	0	四春	
25	880ZH092	城市工程系统规划	Urban Engineering System Planning	3.5	56	0	四春	
26	880ZH093	城市设计与控制性详细规划	Urban Design and Urban Regulatory Planning	6.0	80	32	四春	
27	880ZH11N	城市环境与生态学	Urban Environment and Urban Ecology	3.0	48	0	二春	

备注：在本科学习阶段，至少参加一次与所学专业相关的学术报告、公开讲座。

5.3.3 专业选修课组(必选)本专业必选课程在备注栏用*标记

(至少选修14学分)

序号	课程编码	课程名称	课程英文名	学分	理论学时	实践/实验学时	修读学期	备注
1	880ZX064	建筑安全	Building Safety	1.5	24	0	二春	* 必须选修
2	880ZX065	环境心理学	Environmental Psychology	1.5	24	0	二秋	* 必须选修
3	880ZX013	人居环境导论	Introduction to Human Settlements	1.0	16	0	一春	
4	880ZX014	设计管理与品牌策划	Design Management and Brand Planning	2.0	32	0	三秋	
5	880ZX026	参数化设计基础	The Basis of Parametric Design	1.0	16	0	二秋	
6	880ZX027	构成	Construction Art	1.0	0	32	二春	
7	880ZX028	美术作品欣赏	Analysis of Fine Arts	1.0	16	0	二春	
8	880ZX029	江西地方建筑	Vernacular Architecture of Jiangxi Province	1.0	16	0	四秋	

序号	课程编码	课程名称	课程英文名	学分	理论学时	实践 / 实验学时	修读学期	备注
9	880ZX031	园林植物识别与应用	Identification and Application of Landscape Plants	1.0	16	0	二秋	
10	880ZX032	城市绿地系统规划	Urban Green Space System	1.0	16	0	三春	
11	880ZX033	风景园林规划设计	Landscape Planning and Design	4.0	48	32	三春	* 必修选修
12	880ZX035	乡村规划原理	Principles of Rural Planning	1.0	16	0	三春	* 必修选修
13	880ZX037	城乡文化遗产保护与利用	Protection and Utilization of Urban and Rural Cultural Heritage	1.0	16	0	四秋	
14	880ZX038	城市与建筑光环境设计(2)	Urban and architectural light environment design (2)	2.0	16	32	三秋	
15	880ZX061	数字化城市分析概论	Digital technology and artificial intelligence	2.0	24	16	四秋	* 必修选修
16	880ZX062	建筑调研数字化方法	Digital Methods for Architectural Research	1.0	16	0	二秋	
17	880ZX06S	建筑表现技法	Architectural Expression Technique	2.0	32	0	四秋	

- 备注：1. 本专业开设的“数字化城市分析概论”课程应成为本专业学生指定选修课；
 2. 建议学生以选修本专业的专业选修课为主，可不选修外专业课程；
 3. 若学生选修了外专业的专业核心课或专业选修课，可计入本专业选修课程学分；
 4. 以上累计学分总数须达到本专业选修课程要求的总学分。

5.4 创新创业教育课程

序号	课程编码	课程名称	课程英文名	学分	建议修读学期	备注
1	101CLZ01	大学生职业生涯规划与就业指导(1)	Career planning and employment guidance for college students (1)	1.0	一秋	必修，由招就处在一年级统一安排
2	101CLZ02	大学生职业生涯规划与就业指导(2)	Career planning and employment guidance for college students (2)	1.0	三秋	必修，不计入学位学分；由招就处在三年级安排
3	CJ000	创新创业基础课组(CJ)		1.0	一春	必修，一年级春季学期开设
4	创新创业实践课组(创新创业训练项目、科研训练项目、学科或技能竞赛、其他实践类项目)(理工医学类专业必修2学分，需通过学分认定方式获得)			2.0		必选，参加创新实践类项目获得相关证明后，申请学分认定

6 专业教育课程拓扑关系图

模块课程	第一学期（一秋）	第二学期（一春）	第三学期（二秋）	第四学期（二春）	第五学期（三秋）	第六学期（三春）	第七学期（四秋）	第八学期（四春）	第九学期（五秋）	第十学期（五春）
公共基础 模块课程	中国近现代史纲要 大学生心理健康辅导 大学生劳动教育概论	思想道德与法治 军事理论 Python程序设计(理)	毛泽东思想和中国特色社会主义理论体系概论	习近平新时代中国特色社会主义思想概论						劳动实践
		形式与政策	体育	马克思主义基本原理						
	大学英语(1) 国家安全教育									
	军事技能训练									
第二课堂（由团委统一安排） 外语综合测试（满足外语综合测试成绩要求方能毕业，并授予学位）										
专业基础 模块课程	建筑设计基础 建筑类学科导论 造型基础 建筑制图 高等数学(3) 大学计算机	CAD初步	色彩 建筑构造 城乡规划原理(1)	场地设计 城市发展史 城市设计概论	专业外语					
专业核心 模块课程		造型基础实训	色彩实训与调研	建筑社会学概论 城乡规划原理(2) 城市环境与生态学 城市地理学	国土空间总体规划 城乡规划管理与法规 乡村规划设计 居住区规划设计 城市地理学	国土空间总体规划 城市道路与交通 乡村规划设计 区域发展与规划	国土空间总体规划 城市道路与交通 乡村规划设计 区域发展与规划	国土空间总体规划 城市道路与交通 乡村规划设计 区域发展与规划	国土空间总体规划 城市道路与交通 乡村规划设计 区域发展与规划	设计概算 毕业实习 毕业设计
专业选修 模块课程 (* 必修)	人居环境导论	参数化设计基础 环境心理学* 建筑调研数字化方法 园林植物识别与应用	建筑安全* 构成 美术作品欣赏	设计管理与品牌策划 城市与建筑光环境设计(2) 美丽乡村规划* 风景园林规划设计*	国土空间总体规划 城乡规划管理与法规 乡村规划设计 区域发展与规划	国土空间总体规划 城乡规划管理与法规 乡村规划设计 区域发展与规划	国土空间总体规划 城乡规划管理与法规 乡村规划设计 区域发展与规划	国土空间总体规划 城乡规划管理与法规 乡村规划设计 区域发展与规划	国土空间总体规划 城乡规划管理与法规 乡村规划设计 区域发展与规划	国土空间总体规划 城乡规划管理与法规 乡村规划设计 区域发展与规划
创新创业 教育课程	大学生职业生涯规划与就业指导(1)	创新创业基础课程(C1)	大学生职业生涯规划与就业指导(2)	创新创业选修课程(CL)		创新创业实践课程				
通识教育 模块课程	数字技术与人工智能, 生态文明与绿色发展, 公共艺术与审美鉴赏, 文明对话与世界视野, 卫生健康与生命探索									
	国学经典与中华文化, 科学素养与技术创新									

7 课程体系对毕业要求的支撑关系矩阵图

序号	课程名称	知识要求 A			能力要求 B								素质要求 C				
		A1 社会与自然科学知识	A2 专业知识	A3 相关知识	B1 前瞻预测与文化内生能力	B2 综合思维与区域竞争能力	B3 专业分析与实践创新能力	B4 公正处理与社会责任	B5 共建与沟通文化沟通能力	B6 协同创新与文融合能力	B7 综合表达与特色展现能力	B8 自主学习与文化探索力	C1 思想道德素质	C2 综合文化素质	C3 专业素质	C4 国际视野与技术素质	C5 身心素质
1	思想道德与法治	H						H					H				
2	中国近现代史纲要	H						H						M			
3	马克思主义基本原理	H						H				H		M			
4	形势与政策	H						H				H		M		M	
5	国家安全教育	H						H									M
6	毛泽东思想和中国特色社会主义理论体系概论	H						H				H		M			
7	习近平新时代中国特色社会主义思想概论	H						H				H		M			

序号	课程名称	知识要求 A			能力要求 B								素质要求 C				
		A1 社会与 自然科学 知识	A2 专业 知识	A3 相关 知识	B1 前瞻 预测与 文化内 生能力	B2 综合 思维与 区域竞 争能力	B3 专业 分析与 实践创 新能力	B4 公正 处理社 会责任 感	B5 共建 与文通 化能力	B6 协同 创新与 文融合 能力	B7 综合 表达与 特色展 现能力	B8 自主 学习与 文探索 力	C1 思想 道德素 质	C2 综合 文化素 质	C3 专业 素质	C4 国际 视野与 技术素 质	C5 身心 素质
8	军事理论	M					H	M								M	
9	军事技能训练	M					H	M								M	
10	体育	M						H								H	
11	大学英语（1）	H						H			H				H		
12	大学英语（2）/ 高阶英语课组	H						H			H				H		
13	Python 程序设计（理）	H								M					H		
14	大学生心理健康指导	M					H	M				M				H	
15	大学生劳动教育概论	M					H	M				M				H	
16	劳动实践	M					H	M				M				H	
17	第二课堂	M					H	M				M				H	
18	外语综合测试	H						H			H				H		
19	数学技术与人工智能	H				M				H			H	H			
20	生态文明与低碳发展	H				M							H	M	H		
21	公共艺术与审美鉴赏	H				M				H			H	M			
22	文明对话与世界视野	H				M							H	M	H		
23	卫生健康与生命探索	M														H	
24	国学经典与中华文化	H								M			M	H			
25	科学素养与技术创新	H			M					M			M		H		
26	造型基础实习			H						H				M		H	
27	色彩实习与调研			H						H				M		H	
28	大学计算机	H								M					H		
29	建筑类学科导论			H		H	M							H			
30	建筑设计基础（1）（2）			H			M			H				M			
31	建筑制图			H			M			H				M			
32	造型基础（1）（2）			H			M			H				M			
33	CAD 初步		H	H						H				H	M		
34	建筑构造			H			M			H				M			

序号	课程名称	知识要求 A			能力要求 B								素质要求 C				
		A1 社会 与 自然 科学 知识	A2 专业 知识	A3 相关 知识	B1 前 瞻 预 测 与 文 化 内 生 能 力	B2 综 合 思 维 与 区 域 竞 争 能 力	B3 专 业 分 析 与 实 践 创 新 能 力	B4 公 正 理 与 社 会 责 任 感	B5 共 建 构 与 文 化 沟 通 能 力	B6 协 同 创 新 与 文 化 融 合 能 力	B7 综 合 表 达 与 特 色 展 现 能 力	B8 自 主 学 习 与 文 化 探 索 力	C1 思 想 道 德 素 质	C2 综 合 文 化 素 质	C3 专 业 素 质	C4 国 际 视 野 与 技 术 素 质	C5 身 心 素 质
35	城市设计概论		H				H								H		
36	城市发展史		H		H	H									H		
37	专业外语		H						M			H			H	H	
38	色彩（1）（2）			H			M				H				M		
39	城乡规划原理（1）		H			H	H					M			H	M	
40	场地设计		H				M				H				M		
41	高等数学（3）	H										H		H		M	
42	建筑认识实习（2）			H			M				H				M		
43	住区认识实习		H				H	M	H		H				H		H
44	规划管理实习		H				H	H	H			M			H		
45	城乡认识实习		H				H	M	H		H				H		H
46	国土空间总体规划 实习		H			M	H	M	H		H				H		H
47	社会调查实习		H			M	H	H	H						H		H
48	设计院实习		H			M	H	M	H		H				H		H
49	毕业实习		H			M	H	M	H		H				H		H
50	毕业设计		H			H	H		H	H	H	M			H	M	
51	建筑设计基础（3）（4）			H			M				H	M			M		
52	城乡规划原理（2）		H				H	M							H		
53	城市社会学概论		H				H	H							H		
54	住区规划设计		H				H	H			H	M			H	M	
55	国土空间规划原理		H			H	H	M							H		
56	城市地理学		H			H	H								H	M	
57	城乡规划管理与法规		H				H	H							H	M	
58	乡村规划设计		H				H	H			H	M			H	M	
59	城市道路与交通		H			H	H				M				H	M	
60	地理信息系统		H			H	H				H				H	M	
61	国土空间总体规划		H				H	H			H	M			H	M	

序号	课程名称	知识要求 A			能力要求 B								素质要求 C				
		A1 社会与 自然科学 知识	A2 专业 知识	A3 相关 知识	B1 前瞻 预测 与文 化内 生能 力	B2 综合 思维 与区 域竞 争能 力	B3 专业 分析 与实 践创 新能 力	B4 公正 处理 社会 责任 感	B5 共 建 与 文 化 通 力	B6 协 同 创 新 与 文 化 融 合 能 力	B7 综 合 表 达 与 特 展 现 能 力	B8 自 主 学 习 与 文 化 探 索 力	C1 思 想 道 德 素 质	C2 综 合 文 化 素 质	C3 专 业 素 质	C4 国 际 视 野 与 技 术 素 质	C5 身 心 素 质
62	城市经济学		H			H	H				M				H		
63	区域发展与规划		H			H	H				M				H	M	
64	城乡社会综合调查		H		H	H	M	H				M		M	H		
65	城市工程系统规划		H				H				H				H		
66	城市设计与控制性详细规划		H				H	H			H	M			H	M	
67	城市环境与生态学		H			M	H				M				H	M	
68	建筑安全			H				H	H						M		
69	环境心理学			H		H	M		H						M		
70	人居环境导论	H			M	H				M				H	M		
71	设计管理与品牌策划			H			M					M			M	M	
72	参数化设计基础			H			M			M		M			M	M	
73	构成			H			M					M			M		
74	美术作品欣赏			H			M					M			M		
75	江西地方建筑			H			M					M			M		
76	园林植物识别与应用			H			M					M			M		
77	城市绿地系统规划			H			M	M			M				M		
78	风景园林规划设计			H			M	M			M				M		
79	乡村规划原理		H				H	M							H		
80	城乡文化遗产保护与利用		H				H								H	M	
81	城市与建筑光环境设计(2)			H			M			M		M			M	M	
82	数字化城市分析概论		H				H			M		M			H	M	
83	建筑调研数字化方法			H			M		M						M	M	
84	建筑表现技法			H			M			M		M			M	M	
85	大学生职业生涯规划与就业指导(1)(2)	H						M					H				H
86	创新创业基础课组(CJ)		H		H	H	M			H		H			M	H	
87	创新创业选修课组(CL)、创新创业实践课组		H		H	H	M			H		H			M	H	

注：(1)表中教学活动包括：课程、实践环节、训练等；

(2)课程与各项毕业要求关联度的高低分别用“H（高）、M（中）、L（弱）”表示。

8 毕业要求对培养目标的支撑关系矩阵图

毕业要求		培养目标 1	培养目标 2	培养目标 3
知识要求	A1 社会与自然科学知识	√	√	
	A2 专业知识	√	√	√
	A3 相关知识		√	√
能力要求	B1 前瞻预测与文化内生能力	√		√
	B2 综合思维与区域竞争能力		√	√
	B3 专业分析与实践创新能力		√	√
	B4 公正处理与社会责任感		√	√
	B5 共识建构与文化沟通能力	√	√	
	B6 协同创新与文化融合能力		√	√
	B7 综合表达与特色展现能力	√	√	
	B8 自主学习与文化探索能力		√	√
素质要求	C1 思想道德素质	√		√
	C2 综合文化素质		√	
	C3 专业素质	√		√
	C4 国际视野与技术素质		√	
	C5 身心素质	√		

工业设计专业培养方案

(2024版)

1 基本信息及学分要求

工业设计(Industrial Design): 080205, 学制4年, 授工学学士学位, 最低学分要求170学分, 其中学位学分最低要求161学分, 非学位学分最低要求9学分(含军事技能训练2学分、体育(5)1学分、外语综合测试1学分、第二课堂与劳动教育4学分、创新创业教育课1学分)。同时, 达到《国家学生体质健康标准》。

2 培养目标

专业面向国家建设与发展战略需求, 以赋能地方重点产业链为导向, 形成“智慧医疗”、“智慧交通”及“数智创新”三个专业核心课程模块。并且以“产教融合”为核心理念, 培养具有科学素养、工程素养、人文素养和机械工程领域的专业知识, 具备前瞻性、国际化视野, 跨界交叉思维和整合创新理念, 具备工程实践能力、研究应用能力和组织协调能力, 适应社会和产业需求的, 能够在医疗器械与健康、交通工具、数字产品和现代家居等相关领域从事产品设计、研发和管理的应用型、创新型、复合型高级工业设计人才。

2.1 具有良好的人文素养、科学素养、社会责任感和工程职业道德, 能够服务于社会。

2.2 具有机械工程基本理论、专业基础知识和工程实践能力。能够在医疗器械与健康和智慧家居等相关领域从事产品设计、制造和生产管理工作; 能够综合考虑经济、环境、法律、安全、健康、伦理等方面因素的影响; 能履行工程师职责。

2.3 在医疗器械和智慧家居等相关领域具有就业竞争能力和创新意识, 具有承担研发任务、成为业务骨干的能力。

2.4 能够与时俱进, 具有健康的身心素质, 能通过不断学习来拓展自己的知识与能力, 具备终身学习和不断发展的能力。

2.5 具有国际化视野, 能够开展跨文化交流与合作, 在不同职能团队中具备管理能力和领导力。

3 毕业要求

依据《南昌大学本科生学籍管理办法》, 学生在规定学习年限内, 修满本专业培养方案规定的学分数, 在德、智、体、美、劳方面均达到毕业要求, 准予毕业, 并发给毕业证书。符合《南昌大学学士学位授予办法》中学士学位授予条件的学生, 授予学士学位。

本专业学生的毕业要求共计13项, 表述如下:

3.1 思政建设: 全面贯彻党的教育方针, 按照教育部《高等学校思想政治理论课建设标准》要求加强思想政治课建设。

3.2 工程知识: 能够将数学、自然科学、工程基础和专业知用于解决工业设计工程领域的复杂工程问题。

3.3 问题分析: 能够应用数学、自然科学和工程科学的基本原理, 识别、表达、并通过文献研究分析工业设计工程领域的复杂工程问题, 以获得有效结论。

3.4 设计/开发解决方案: 能够设计针对工业设计工程领域复杂工程问题的解决方案; 能够

设计满足特定需求的机械系统或工艺流程；能够在设计环节中体现创新意识，并考虑社会、健康、安全、法律、文化以及环境等因素。

3.5 研究：能够基于科学原理并采用科学方法对工业设计工程领域的复杂问题进行研究，包括设计实验、分析与解释数据，通过综合信息得到合理有效的结论。

3.6 使用现代工具：能够针对工业设计工程领域的复杂工程问题，开发、选择与使用恰当的技术、资源、现代工程工具和信息技术工具，包括对工业设计工程领域复杂工程问题的预测与模拟，并能够理解其局限性。

3.7 工程与社会：能够基于工业设计工程相关背景知识进行合理分析，评价专业工程实践和复杂工程问题解决方案对社会、健康、安全、法律以及文化的影响，并理解应承担的责任。

3.8 环境和可持续发展：能够理解和评价针对工业设计工程领域复杂工程问题的工程实践对环境、社会可持续发展的影响。

3.9 职业规范：具有人文社会科学素养、社会责任感，能够在工业设计工程实践中理解并遵守工程职业道德和规范，履行责任。

3.10 个人和团队：能够在多学科背景下的团队中承担个体、团队成员以及负责人的角色。

3.11 沟通：能够就工业设计工程领域的复杂工程问题与业界同行及社会公众进行有效沟通和交流，包括撰写报告和设计文稿、陈述发言、清晰表达或回应指令。并具备一定的国际视野，能够在跨文化背景下进行沟通和交流。

3.12 项目管理：理解并掌握工程管理原理与经济决策方法，并能在多学科环境中应用。

3.13 终身学习：具有自主学习和终身学习的意识，有不断学习和适应发展的能力。

4 课程体系及学分比例

课程体系		学分	百分比	总学时	理论学时	实验学时	实践学时	其它环节(周)
公共基础课程	必修	32.5	19.12%	650	540	32	78	0
	必修(非学位)	8.0	4.71%	32	32	0	0	2
通识教育课程	必选	10.0	5.88%	160	160	0	0	0
专业教育课程	专业基础课(必修)	28.0	67.35%	624	272	16	336	4
	专业核心课程(必修)	64.5		1792	272	0	1520	19
	专业选修课组(必选)	22.0		544	160	0	384	0
创新创业教育课	必修	2.0	1.76%	52	52	0	0	0
	必修(非学位)	1.0		0	0	0	0	0
	必选	2.0	1.18%	0	0	0	0	0
总计(含非学位学分)		170.0	100.00%	3854	1488	48	2318	25

备注：1. 其它环节包含：军训、见习、实习、毕业设计、毕业论文、社会调查；

2. 实践学时计入总学时；实践教学环节 1 学分 = 1 周 = 32 学时；

3. 其它环节按周的不计入总学时。

5 课程设置及建议修读学期

5.1 公共基础模块课程

序号	课程编码	课程名称	课程英文名	学分	理论学时	实践 / 实验 / 课外学时	建议修读学期	备注
1	720GS001	思想道德与法治	Ideological morality and Rule of Law	3.0	32	16	一春	
2	720GS002	中国近现代史纲要	Outline of Contemporary Chinese History	3.0	32	16	一秋	
3	720GS003	马克思主义基本原理	Basic Principles of Marxism	3.0	32	16	二春	
4	720GS005	形势与政策（1）	Situation and Policy(1)	0.5	8	0	一秋	
5	720GS006	形势与政策（2）	Situation and Policy(2)	0.5	8	0	一春	
6	720GS007	形势与政策（3）	Situation and Policy(3)	0.5	8	0	二秋	
7	720GS008	形势与政策（4）	Situation and Policy(4)	0.5	8	0	二春	
8	720GS016	国家安全教育	National Security Education	1	16	0	一秋	
9	720GS010	毛泽东思想和中国特色社会主义理论体系概论	Introduction of Mao Zedong Thought and the Theoretical System of Socialism with Chinese Characteristics	3.0	32	16 (课外)	二秋	
10	720GS011	习近平新时代中国特色社会主义思想概论	Introduction to Xi Jinping Thought on Socialism with Chinese Characteristics for a New Era	3.0	32	16 (课外)	二春	
11	104GT002	军事理论	Military Theory	2.0	24	12 (课外)	一秋	
12	104GT020	军事技能训练	Military Skills Training	2.0	0	0	一夏	
13	620GT001	体育（1）	Physical Education（1）	1.0	32	0	一秋	
14	620GT002	体育（2）	Physical Education（2）	1.0	32	0	一春	
15	620GT003	体育（3）	Physical Education（3）	0.5	24	0	二秋	
16	620GT004	体育（4）	Physical Education（4）	0.5	24	0	二春	
17	620GT005	体育（5）	Physical Education（5）	1.0	0	32 (课外)	三秋	
18	*****	大学英语课组（1） 其中，《英语演讲（1）》、《英语高级口译（1）》自愿报名，通过选拔考试后修读	College English（1）	2.0	32	0	一秋	

序号	课程编码	课程名称	课程英文名	学分	理论学时	实践 / 实验 / 课外学时	建议修读学期	备注
19	*****	大学英语课组(2) ①修读外语为英语的学生,依据外语水平测试结果,水平达到1级的学生必选《大学英语(2)》;水平达到2级的学生必选英语提高能力课组(艺体生可选《大学英语(2)》); ②修读《英语演讲(1)》、《英语高级口译(1)》的学生,延修《英语演讲(2)》《英语高级口译(2)》或英语提高能力课组		3.0	48	0	一春	注:修读外语为日语的学生,修读《大学日语2》。其他语种,个人向外国语学院提出修读申请。
20	910ZPJ13	Python 程序设计(理)	Python Programming	2.5	24	32	一秋	
21	210GX001	大学生心理健康指导	Mental Health Guidance for College Students	2.0	16	16(课外)	一春	
22	103GQ001	大学生劳动教育概论	Introduction to Labor Education for College Students	1.0	16	0	一秋	
23	810GQ001	劳动实践	Labor practice	1.0	0	30	四春	
24	第二课堂		2 学分不计入学位学分,由团委统一安排					
25	外语综合测试		1 学分不计入学位学分,满足外语综合测试成绩要求方能毕业					

5.2 通识教育模块课程

理工:通识教育模块课程必选 10 学分,可多选,多选需缴纳学分学费。

序号	模块	选修要求
1	数字技术与人工智能	必修至少 2 学分(含 2 学分)
2	生态文明与低碳发展	必修至少 2 学分(含 2 学分)
3	公共艺术与审美鉴赏	必修至少 2 学分(含 2 学分)
4	文明对话与世界视野	必修至少 2 学分(含 2 学分)
5	卫生健康与生命探索	必修至少 2 学分(含 2 学分)
6	国学经典与中华文化	选修若干(可不选)
7	科学素养与技术创新	选修若干(可不选)

5.3 专业教育课程

5.3.1 专业基础课(必修)

序号	课程编码	课程名称	课程英文名	学分	理论学时	实践/实验学时	修读学期	备注
1	590ZP003	机械制图	Mechanical drawing	2.0	24	16	一春	
2	590ZPJ02	工程训练(2)	Engineering Training(2)	2.0	0	64	二春	
3	610ZPJ04	电工电子学(II)	Electrotechnics and Electronics(II)	3.0	48	0	一春	
4	610ZPJ05	电工电子学实验(II)	Electrotechnics and Electronics Experiment(II)	0.5	0	16	一春	
5	880ZP032	工业设计史	History of Industrial Design	2.0	32	0	一秋	
6	880ZP034	形态表现基础(1)	Fundamentals of Morphological Expression(1)	2.0	8	48	一秋	
7	880ZP043	形态表现基础(2)	Fundamentals of Morphological Expression(2)	2.0	8	48	一秋	
8	880ZP035	设计概论	Introduction to Design	2.0	32	0	一秋	
9	880ZP036	设计方法学	Design Methodology	2.5	40	0	一春	
10	880ZP037	形式语言	Formal language	2.0	8	48	一春	
11	880ZP038	产品解构与功能实现	Product Deconstruction and Function Realization	2.0	8	48	二春	
12	880ZP127	实践认知	Practical Cognition	2.0	0	64	二夏	
13	910ZPJ08	高等数学(3)	Advanced Mathematics(3)	4.0	64	0	一秋	

5.3.2 专业核心课(必修)

序号	课程编码	课程名称	课程英文名	学分	理论学时	实践/实验学时	修读学期	备注
1	880ZH054	产品设计 CMF	Color, Material&Finishing Design of Product	2.0	16	32	二秋	
2	880ZH055	人机工程学	Ergonomics	2.0	16	32	二秋	
3	880ZH056	产品设计表现	Product Design Performance	2.5	8	64	二秋	
4	880ZH065	大健康产品概论	Introduction to Great Health Products	2.0	32	0	二秋	智慧医疗模块
5	880ZH069	交通设计概论	Introduction to Traffic Design	2.0	32	0	二秋	智慧交通模块
6	880ZH072	数据科学基础	Fundamentals of Data Science	2.0	16	32	二秋	数智创新模块
7	880ZH057	信息可视化设计	Information Visualization Design	2.0	16	32	二春	
8	880ZH058	产品原型制作	Product Prototyping	2.5	8	64	二春	
9	880ZH059	设计管理	Design Management	2.0	16	32	二春	

序号	课程编码	课程名称	课程英文名	学分	理论学时	实践 / 实验学时	修读学期	备注
10	880ZH060	设计心理与用户体验	Design Psychology and User Experience	2.0	24	16	二春	
11	880ZH121	设计考察	Design Investigation	2.0	0	64	三夏	
12	880ZH120	设计工作坊 1	Design Workshop 1	1.0	0	32	三夏	
13	880ZH061	产品服务设计	Product Service System Design	2.0	16	32	三秋	
14	880ZH066	康养用品设计	Design of Health & Regimen Products	2.5	8	64	三秋	智慧医疗模块
15	880ZH070	汽车造型与内饰设计	Automotive Styling and Interior Design	2.5	8	64	三秋	智慧交通模块
16	880ZH073	智慧健康家居产品设计	Wisdom Healthy Furnishing Product Design	2.5	8	64	三秋	数智创新模块
17	880ZH067	医疗器械与装备设计	Medical Instrument and Equipment Design	2.5	8	64	三春	智慧医疗模块
18	880ZH074	感性工学	Kansei Engineering	2.5	8	64	三春	
19	880ZH076	飞行器造型与内饰设计	Aircraft Modeling and Interior Design	2.5	8	64	三春	智慧交通模块
20	880ZH122	设计工作坊 2	Design Workshop 2	1.0	0	32	四夏	
21	880ZH068	健康服务系统设计	Design of Health Service System	2.5	8	64	四秋	智慧医疗模块
22	880ZH071	智慧出行设计	Wisdom Travel Design	2.5	8	64	四秋	智慧交通模块
23	880ZH075	人工智能与创新设计	Artificial Intelligence and Innovative Design	2.5	8	64	四秋	数智创新模块
24	880ZH125	毕业实习	Graduation internship	3.0	0	96	四春	
25	880ZH126	毕业设计	Graduation Design	12.0	0	384	四春	

备注：在本科学习阶段，至少参加一次与所学专业相关的学术报告、公开讲座。

5.3.3 专业选修课组(必选)本专业必选课程在备注栏用 * 标记

序号	课程编码	课程名称	课程英文名	学分	理论学时	实践 / 实验学时	修读学期	备注
1	880ZX054	中外工艺美术与设计	The Arts and Crafts Design	2.0	16	32	二秋	*
2	880ZX039	陶瓷产品设计	Ceramic Product Design	2.0	8	48	二春	*
3	880ZX040	视觉传达设计初步	Preliminary Design of Visual Communication	2.0	16	32	二春	*
4	880ZX041	智能硬件设计	Intelligent Hardware Design	2.0	16	32	三秋	* 数智创新模块
5	880ZX042	广告策划	Advertising Planning	2.0	16	32	三秋	*

序号	课程编码	课程名称	课程英文名	学分	理论学时	实践/实验学时	修读学期	备注
6	880ZX055	传统造物与设计	Traditional Creation and Design	2.0	16	32	三秋	*
7	880ZX015	民间美术	Folk Art	2.0	16	32	三春	*
8	880ZX056	艺术治疗与实践	Art Therapy and Practice	2.0	16	32	三春	*
9	880ZX057	家具设计与赏析	Furniture Design and Appreciation	2.0	16	32	三春	*
10	880ZX044	产品仿生设计	Bionic Design of Products	2.0	16	32	四秋	*
11	880ZX045	环境设施设计	Environmental Facility Design	2.0	16	32	四秋	*
12	880ZX046	设计文献选读	Selected Reading of Design Literature	1.5	24	0	一秋	
13	880ZX047	计算机仿真	Computer Simulation	2.0	16	32	一秋	
14	880ZX048	工业设计美学	Industrial Design Aesthetics	2.0	32	0	一春	
15	880ZX049	照明设计概论	Introduction to Lighting Design	2.0	32	0	一春	
16	880ZX050	参数化设计	Parametric Design	2.0	16	32	三秋	
17	880ZX051	民间艺术传承与再设计	Inheritance and Redesign of Folk Art	2.0	16	32	三秋	
18	880ZX052	设计伦理学	Design Ethics	2.0	32	0	三秋	
19	880ZX058	传统纹样设计与应用	Traditional Pattern Design and Application	2.0	16	32	三春	
20	880ZX059	Arduino 编程和 processing	Arduino Programming and Processing	2.0	32	0	三春	
21	880ZX053	光影空间与艺术特效	Light and Shadow Space and Art Special Effects	2.0	16	32	四秋	

备注:1.本专业开设的“人工智能+X”课程应成为本专业学生指定选修课;(若本专业开设有多门类类似课程,选择其中一门为指定选修,其他课程为选修课程即可)

2.建议学生以选修本专业的专业选修课为主,可不选修外专业课程;

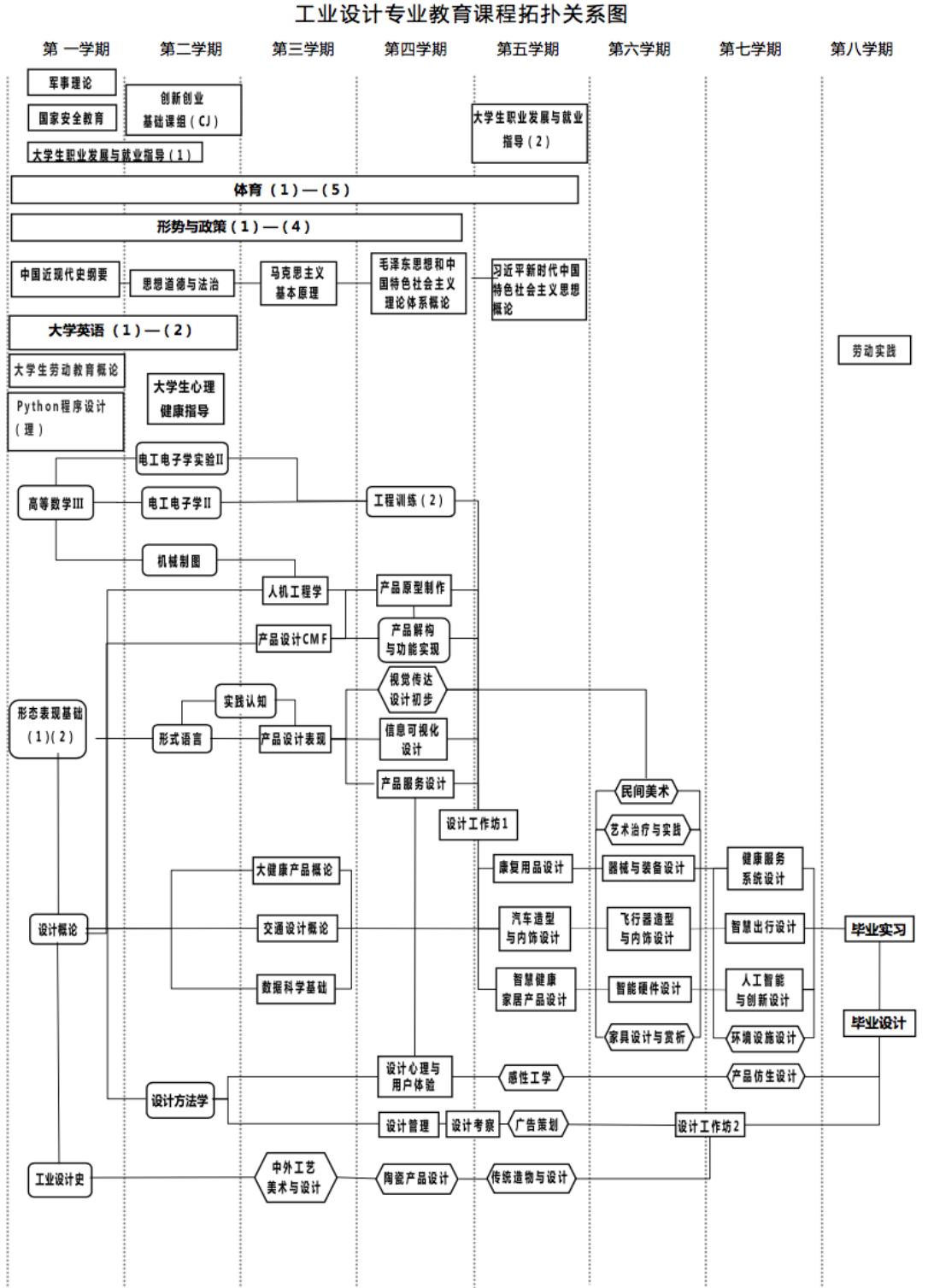
3.若学生选修了外专业的专业核心课或专业选修课,可计入本专业选修课程学分;

4.以上累计学分总数须达到本专业选修课程要求的总学分。

5.4 创新创业教育课程

序号	课程编码	课程名称	课程英文名	学分	建议修读学期	备注
1	101CLZ01	大学生职业生涯规划与就业指导(1)	Career planning and employment guidance for college students(1)	1.0	一秋	
2	101CLZ02	大学生职业生涯规划与就业指导(2)	Career planning and employment guidance for college students(2)	1.0	三秋	
3	CJ000	创新创业基础课组(CJ)		1.0	一春	必修,一年级春季学期开设
4		创新创业选修课组(CL)		2.0		学院自定
5		创新创业实践课组(创新创业训练项目、科研训练项目、学科或技能竞赛、其他实践类项目)(理工医学类专业必修2学分,需通过学分认定方式获得)				

6 专业教育课程拓扑关系图



7 课程体系对毕业要求的能力实现矩阵图

1 德育标准

1.1 政治思想：满足全国普通高等学校本科学生的政治思想教育要求和德育标准。

1.2 素质修养：具有一定的哲学、艺术、人文素养、外语及社会交往能力，具有环境保护和可持续发展的意识。

1.3 职业道德：理解工业设计的职业道德和社会责任。

2 智育标准

2.1 自然科学与工程技术的基础知识和前沿知识——这些知识应与社会和个人生活紧密联系，有助于学生提高科学素养和工程意识。

2.2 数学或逻辑学的基础知识——培养学生的定量分析和逻辑思维能力。

2.3 工业设计专业领域的核心知识。

3 体育标准

3.1 体育达标率：符合全国高等学校本科教学水平评估要求中所规定的大学生体质健康标准合格率。

3.2 群众性体育：培养学生良好的健身习惯。

4 专业知识

4.1 工业设计历史

4.2 工业设计理论

4.3 工业设计因素

5 设计研发

5.1 工业设计基本原理

5.2 工业设计过程与方法

5.3 工业设计表达

6 专业交叉与融合

6.1 工业设计与文化传承

6.2 工业设计与科技创新

6.3 工业设计与产品设计

6.4 工业设计与商品经济

6.5 工业设计与艺术设计

7 素质贡献

7.1 思政优良、品行端正

7.2 工程卓越、专业精良

7.3 弘扬传统、知识丰厚

7.4 思维敏捷、乐于创新

7.5 身心健康、精勤进取

7.6 热爱劳动、勇于承担

7.7 忠于职业、学术诚信

7.8 国际视野、持续发展

8 能力实现矩阵图

序号	课程名称	毕业要求支撑点																										
		1 德育标准			2 智育标准			3 体育标准		4 专业知识			5 设计研发			6 专业交叉与融合					7 素质贡献							
		1.1	1.2	1.3	2.1	2.2	2.3	3.1	3.2	4.1	4.2	4.3	5.1	5.2	5.3	6.1	6.2	6.3	6.4	6.5	7.1	7.2	7.3	7.4	7.5	7.6	7.7	7.8
1	马克思主义基本原理	H						H																				
2	毛泽东思想和中国特色社会主义理论体系概论	H						H																				
3	习近平新时代中国特色社会主义思想概论	H						H																				
4	形势与政策(1)(2)(3)(4)	M	L																		H			M				M
5	体育(1)(2)(3)(4)(5)							H	H													M		M	H			
6	军事理论	M	H																			M		H				L
7	大学生心理健康指导	M	H																		H				H			L
8	大学英语(1)(2), 英语提高课组		H																									H
9	Python 程序设计(理)				H	M																H		M				M
10	军事技能训练	H	H																			H						M
11	第二课堂	M	M																			M					M	M
12	生产劳动理论课组	M																								M	L	M
13	生产劳动实践课组	M																							M	L	M	
14	外语综合测试		H																									H
15	国家安全教育	H	H																			H				H	M	M
16	形态表现基础(1)						H								M										H			
17	形态表现基础(2)						H								M										H			
18	工业设计史						H			H															H	H		
19	设计概论						M			H															H	M		
20	高等数学 III						H															H				H		H
21	设计方法学						H				H	M		H	M	M	H	L						M		H		L
22	机械制图						M								H											M		H
23	形式语言						H				H															H		
24	电工电子学 II						H																M			H		H
25	电工电子学实验 II						H																	M			M	M
26	产品解构与功能实现						H	H			H		M													H		M
27	工程训练(2)						H					M														M		L
28	实践认知							M						M	H	L										M		L
29	产品设计 CMF							H					H													H		H
30	人机工程学							H	M																	H		H

序号	课程名称	毕业要求支撑点																																			
		1 德育标准			2 智育标准			3 体育标准		4 专业知识			5 设计研发			6 专业交叉与融合					7 素质贡献																
		1.1	1.2	1.3	2.1	2.2	2.3	3.1	3.2	4.1	4.2	4.3	5.1	5.2	5.3	6.1	6.2	6.3	6.4	6.5	7.1	7.2	7.3	7.4	7.5	7.6	7.7	7.8									
31	产品设计表现						H						M	H	L													M				M					
32	信息可视化设计						M						M		M														M				M				
33	产品原型制作					M	H				M		M			M												M				L					
34	设计管理						H						H	M	M													M				M					
35	设计心理与用户体验						M						M															M				M					
36	产品服务设计						M						M															M				L					
37	设计考察						M							M	L	M												M				L					
38	设计工作坊 1						M					H																M				L					
39	设计工作坊 2						M									L												M				L					
40	大健康产品概论	H	M	L			H						H	M	M				M							H		M				L					
41	康养用品设计						H						H															M				L					
42	器械与装备设计						H						H	H	H	L												L				L					
43	健康服务系统设计						H				H																	M				M					
44	交通设计概论				H								M	M														M				L					
45	汽车造型与内饰设计						M						H													H		M				M					
46	飞行器造型与内饰设计						M						H													H		M				M					
47	智慧出行设计		M	H	H		M					H	H	H	H	L	H	H		H							M				M						
48	数据科学基础						M	H					H							H								L				M					
49	智慧健康家居产品设计	M	M	L			H						H	H	M				M							H		M				L					
50	感性工学						H						H															M				M					
51	人工智能与创新设计					H	M							M	M	L		M										M				M					
52	毕业实习						H				M	M	M	M	L	L	H	H	H	M	L							M				M					
53	毕业设计						H				M	M	M	M	L	L	H	H	H	M	L							M				M					
54	中外工艺美术与设计						M						H						M										H				M				
55	陶瓷产品设计						H						H															M				M					
56	视觉传达设计初步						M																			M			M				M				
57	智能硬件设计					H	H												M									M				M					
58	广告策划						H																					H	L	H		M		M			
59	传统造物与设计						H					M																M				L					
60	艺术治疗与实践						M						H																L				M				
61	民间美术						H									L		M										M				M					
62	家具设计与赏析			H			M																					H				M		M			
63	产品仿生设计						H					H	M	M	H	M	L												M				M				
64	环境设施设计					H																							H	M	L	M		H	M		L

※ 南昌大学本科人才培养方案 ※

序号	课程名称	毕业要求支撑点																											
		1 德育标准			2 智育标准			3 体育标准		4 专业知识			5 设计研发			6 专业交叉与融合					7 素质贡献								
		1.1	1.2	1.3	2.1	2.2	2.3	3.1	3.2	4.1	4.2	4.3	5.1	5.2	5.3	6.1	6.2	6.3	6.4	6.5	7.1	7.2	7.3	7.4	7.5	7.6	7.7	7.8	
65	设计文献选读		H	M						H	M																H	M	
66	计算机仿真				M	H						H	H	M		L	H				H		L					M	
67	工业设计美学					L						L											M					M	
68	照明设计概论					L					L												M					M	
69	参数化设计				M	L						H	M	M		L	M				H		M					L	
70	民间艺术传承与再设计				H										M		H	H	M				M					M	
71	设计伦理学					M																	M						
72	传统纹样设计与应用				M										H	H	M	M	H	L			H	L				M	
73	Arduino 编程和 processing				H	H					L					H							M					M	
74	光影空间与艺术特效					H					H												M					L	
75	大学生职业生涯规划与就业指导(1)	M	M	H																		H	M	L	M	M	H	H	M
76	大学生职业生涯规划与就业指导(2)	M	M	H																		H	M	L	M	M	H	H	M
77	创新创业基础课组(CJ)				M	M	M			M	M	M	H	H	H	M	M	M	M	M									H

备注：

1)H 代表强支撑,也代表课程与毕业要求达成关联度高;M 代表中等支撑,也代表课程与毕业要求达成关联度一般;L 代表低支撑,也代表课程与毕业要求达成关联度较低

2)序号 1-15 为公共基础模块课程;序号 16-28 为专业平台课(必修);序号 29-53 为专业基础课(必修);序号 54-74 为专业选修课(至少修满 22 学分,其中《智能硬件设计》是本专业学生指定选修课)。序号 75-77 为创新创业教育课程。