

南昌大学

2014 年本科教学质量报告



二〇一五年十二月

南昌大学 2014 年本科教学质量报告

目 录

学校概况	1
一、本科教育基本情况	3
(一) 教育教学理念和人才培养目标	3
(二) 学科与专业设置	3
(三) 生源质量与在校生数	5
二、师资与教学条件	7
(一) 师资数量与结构	7
(二) 教学经费投入	8
(三) 教学用房与设备	8
(四) 公共信息资源	9
三、教学建设与改革	10
(一) 专业建设	10
(二) 课程与教材建设	10
(三) 教学改革	11
(四) 教学运行	14
(五) 实践教学与协同育人	16
四、质量保障体系	18
(一) 加强人才培养顶层设计, 保障教学决策合理科学	18
(二) 促进教育教学资源建设, 保障教学环节有效运行	18
(三) 完善质量监控与评价体系, 保障教学质量稳步提升	19
(四) 建立信息反馈与激励机制, 保障教学改革持续推进	21
五、学生学习效果	23
(一) 学习风气	23
(二) 学生学习满意度	24
(三) 基本理论与基本技能水平	25
(四) 毕业与就业	26

六、特色发展	28
(一) 创新人才培养模式, 立足地方高水平大学培养拔尖创新人才	28
(二) 以创新学分、个性学分为载体, 构建“全覆盖、多层次、个性化”的创新实践 能力培养体系	32
(三) 改革教师授课质量评价方式, 构建多主体全方位综合评教体系	33
七、上一年度存在问题的整改落实情况	36
(一) 针对“多样化人才培养模式需要进一步完善”问题的整改情况	36
(二) 针对“医学教育体制改革有待进一步深化”问题的整改情况	36
八、当前需要解决的问题及改进举措	37
(一) 综合育人体制机制改革有待突破	37
(二) 创新创业教育工作有待加强	37

学校概况

南昌大学是江西省人民政府和教育部共建的国家“211 工程”重点建设大学，是国家“中西部高校综合实力提升计划”和“中西部高校基础能力建设工程”入选高校。

学校地处有着“物华天宝，人杰地灵”和“英雄城”美誉的江西省南昌市，拥有前湖、青山湖、东湖、鄱阳湖和抚州 5 个校区，其中前湖主校区占地面积 4500 余亩，校舍建筑面积 130 万平方米。学校襟山带水，绿荫掩映，环境优美，是求学治学的理想园地。

学校办学始于 1921 年创办的江西公立医学专门学校和 1940 年创建的国立中正大学。1993 年，江西大学与江西工业大学合并组建南昌大学，开创了全国高等教育体制改革的先河。2005 年，南昌大学与江西医学院合并组建新南昌大学，揭开了学校改革发展的崭新一页。党和国家领导人、教育部和江西省委、省政府高度重视学校的建设与发展，习近平、曾庆红、吴官正、刘延东、孟建柱等中央领导先后到学校视察指导工作。习近平同志在视察时深情寄语“南昌大学前景无限”。

学校本部现有全日制本科学生 37092 人，教职员工 4626 人。设有人文社科学部、理工学部和医学部，拥有 12 个学科门类的 116 个本科专业，2 个国家重点学科，1 个国家重点（培育）学科，3 个学科进入美国 ESI 排名前 1%，在全国第三轮一级学科整体水平评估中，食品科学与工程学科位列全国同类学科第 4 名，有 8 个学术类博士学位授权一级学科，45 个学术类硕士学位授权一级学科，1 种博士专业学位授权（临床医学）和 18 种硕士专业学位授权，11 个博士后科研流动站。食品科学与工程专业 1 篇博士论文入选全国优秀博士学位论文，实现江西省“全国百篇优博”零的突破。

学校是教育部普通高校本科教学工作水平评估优秀高校，具备扎实的办学基础。现有 1 个国家级教学团队（公共数学），1 门国家级双语教学示范课程（基因工程），2 门国家级精品课程（现代汉语、高等数学），1 个国家虚拟仿真实验教学中心（工程力学）；4 个国家级实验教学示范中心，4 个国家级工程实践教育中心，2 个国家级大学生校外实践教育基地，15 个国家卓越人才教育培养计划试点专业，7 门“十二五”国家级规划教材，9 个国家级特色专业。学校医学教育已发展成为江西省医药卫生领域人才培养、科学研究、医疗保健和情报信息的中心，设有 5 所直属附属医院，共有 9 个国家临床重点专科。学校是教育部中国教育和科研计算机网（CERNET）江西主节点单位，是江西唯一一所加入中国下一代互联网示范工程 CNGI 建设高校。《南昌大学学报》分文、理、医、工科版，其中文、

理科版为中文核心期刊，医、工科版为科技核心期刊。2014 年，学校荣获国家级教学成果二等奖 2 项。建校以来，学校共培养 40 多万优秀人才，为国家和地方经济建设和社会进步作出重要贡献。

学校现有 1 个国家重点实验室（食品科学与技术），1 个国家工程技术中心（硅基 LED），1 个教育部人文社会科学重点研究基地（中国中部经济社会发展研究中心），2 个教育部重点实验室（食品科学、鄱阳湖环境与资源利用），3 个教育部工程研究中心（发光材料与器件、生物质转化、心血管疾病介入诊疗器械），6 个江西省协同创新中心。2014 年，学校获批国家自然科学基金项目 212 项（位列全国申报单位第 25 名），国家社科基金 25 项（位列全国高校第 33 名），并获批 1 项国家社会科学基金重大项目，实现学校人文社会科学国家级重大项目零的突破。

学校协同创新能力不断增强，取得一批原创性、标志性、有特色的科研成果。如 FKBP12.6 介导的心肌细胞肌质网钙释放在正常心脏和心脏疾病中的作用及其机制研究、硅衬底 GaN 基发光二极管、过敏性疾病尘螨变应原的基础研究及其诊断试剂盒的研制、稻米营养方便食品及其加工副产品深加工关键技术和产业化、高速铁路数字化测量系统、南方离子型稀土矿资源高效利用和绿色分离等。学校还与地方政府、企事业单位开展全方位、多层次的合作，不断推进政产学研用紧密结合。

学校重视国际化办学，先后与 30 多个国家（地区）的 80 余所高校、科研机构建立了稳定的交流与合作关系，在法国普瓦提埃大学和印尼哈山努丁大学建有孔子学院，并与加拿大农业与农业食品部成立食品科学与技术联合实验室。

2014 年，学校被列为江西省高等教育综合改革试点高校，这在学校历史上具有里程碑意义。站在新的发展起点上，南昌大学将遵循“学术立校、人才强校、依法治校”的办学理念，坚持“强学科、精管理、惠民生、兴实干”的发展思路，解放思想，凝聚共识，深化改革，奋力迈向区域特色鲜明的高水平综合性大学的建设目标！

（说明：本报告主要涵盖学校前湖、青山湖、东湖 3 个校区的本科教学质量情况。鄱阳湖校区是学校共青团、高等职业技术教育办学基地，抚州校区是学校专科层次的医学教育及医学高等职业教育基地，其教学质量情况未包含在本报告中。本报告数据截至 2014 年 12 月 31 日）

一、本科教育基本情况

（一）教育教学理念和人才培养目标

学校秉承创办之初江西公立医学专门学校“业精于勤，学在为人，服务于社会”和中正大学“科学救国、学以致用、独立创建、不仰外人”的办学思想和“笃学求真、砺志明德”的人才培养观，践行“格物致新，厚德泽人”的新时期校训，传承江西传统文化精华，积极策应国家和江西省重大战略部署，逐步凝炼形成新时期教育教学理念、价值追求和人才培养目标。

办学理念：学术立校、人才强校、依法治校。

育人理念：人为本、德为先、学为上。

理想追求：学生成才、学者成功、学校成名。

价值导向：师生的幸福感、学校的成就感、社会的认同感。

培养目标：培养“厚基础、宽口径、重德行、强能力”的、引领区域经济社会发展的多样化高素质人才。

服务面向：立足江西，面向全国。积极主动为国家经济建设与社会发展服务，为推动江西发展升级、绿色崛起提供有力的人才保障和智力支撑。

发展思路：强学科、精管理、惠民生、兴实干。

工作方针：坚持“德育为先、能力为重、个性培养、全面发展”思路，做到三为了、三全、五结合、五加强（“三三五五”方针）。

“三为了”：一切为了学生，为了一切学生、为了学生一切。

“三全”：全员育人、全过程育人、全方位育人。

“五结合”、“五加强”：专业教育与通识教育相结合，加强通识教育；共性教育与个性教育相结合，加强个性教育；理论教学与实践教学相结合，加强实践教学；课内教学与课外教学相结合，加强课外教学；校内教学与校外教学相结合，加强校外教学。

（二）学科与专业设置

学校拥有哲学、经济学、法学、教育学、文学、历史学、理学、工学、农学、医学、管理学和艺术学 12 个学科门类，其中食品科学、材料物理与化学为国家重点学科，材料加工工程为国家重点（培育）学科，化学、临床医学、农业科学（含食品）3 个学科进入美国 ESI 排名前 1%，博士学位授予权覆盖 8 个学术类一级学科，硕士点已覆盖所有本科专业，有力支撑了本科教育的发展。

学校开设 116 个本科专业，已建成布局合理、协调发展的专业体系。有材料成型及控制工程、通信工程、医学影像学、汉语言文学、生物科学、计算机科学

与技术、工商管理、食品科学与工程、软件工程等 9 个国家级特色专业，自动化等 17 个省级特色专业，新闻学等 36 个省级品牌专业（详见表 1 和表 2）。

表 1 南昌大学国家级、省级特色专业一览表

国家 级 特 色 专 业			
序号	专 业	序号	专 业
1	材料成型及控制工程	6	计算机科学与技术
2	通信工程	7	工商管理
3	医学影像学	8	食品科学与工程
4	汉语言文学	9	软件工程
5	生物科学		
省 级 特 色 专 业			
序号	专 业	序号	专 业
1	自动化	10	新闻学
2	机械设计制造及其自动化	11	数学与应用数学
3	麻醉学	12	水产养殖学
4	材料科学与工程	13	高分子材料与工程
5	化学工程与工艺	14	环境工程
6	土木工程	15	能源与动力工程
7	预防医学	16	口腔医学
8	化学	17	行政管理
9	食品科学与工程		

表 2 南昌大学省级品牌专业一览表

序号	专 业	序号	专 业
1	哲学	19	自动化
2	经济学	20	电子信息工程
3	法学	21	通信工程
4	汉语言文学	22	计算机科学与技术
5	英语	23	建筑学
6	新闻学	24	土木工程
7	广播电视学	25	食品科学与工程
8	历史学	26	环境工程
9	数学与应用数学	27	化学工程与工艺
10	应用物理学	28	临床医学
11	化学	29	预防医学
12	生物科学	30	医学影像学
13	材料科学与工程	31	口腔医学
14	机械设计制造及其自动化	32	护理学
15	材料成型及控制工程	33	信息管理与信息系统
16	工业设计	34	工商管理
17	能源与动力工程	35	行政管理
18	电气工程及其自动化	36	旅游管理

（三）生源质量与在校生数

1. 招生情况

学校面向全国 31 个省（市、区）及港澳台地区招收普通文理类、艺术类、普通体育类、高水平运动员、运动训练、保送生、国防生、贫困地区定向、新疆内地高中班、新疆克州定向等类别 109 个专业的本科生共 8513 人（见表 3）。其中普通文理类 7334 人，占 86.15%；农村生源 3789 人，占 44.51%；男生 4670 人，占 54.86%；汉族 8116 人，占 95.34%；江西省生源 4122 人，占 48.42%。从学科分类看，文科占 27.95%，理工占 45.59%，医科占 18.27%（见表 4）。

学校坚持阳光招生，制定奖励政策吸引优秀考生报考。对第一志愿报考学校、各方面表现突出的十类新生给予 1000 元/人至 50000 元/人的“优秀新生奖学金”，并在选择专业、录取各类实验班、选择指导教师、进入相关学术和科研团队等方面给予优惠政策，239 名新生获得“优秀新生奖学金”。

表 3 2014 年各类新生人数统计表

生源类别	普通文理类	国防生	艺术类	普通体育类	高水平运动员	运动训练	保送生	贫困地区定向	新疆内地高中班	新疆克州定向	港澳台地区学生	地方农村	赣州定向	合计
人数	7334	98	666	37	21	30	3	206	17	6	19	47	29	8513

表 4 2014 级新生分学科人数统计表

学科大类	文							理	工	农	医	艺	合计
	哲学	经济学	法学	教育学	文学	历史学	管理学						
本科专业数	1	3	3	3	12	1	16	10	36	1	10	13	109
学生人数	45	197	202	107	685	86	1057	667	3214	31	1555	667	8513
各门类学生人数占比分布	0.53%	2.31%	2.37%	1.26%	8.05%	1.01%	12.42%	7.84%	37.75%	0.36%	18.27%	7.84%	100%
大类学生人数	2379							667	3214	31	1555	667	8513
各大类学生人数占比分布	27.95%							7.84%	37.75%	0.36%	18.27%	7.84%	100%

注：工业设计专业分别在艺术类和理学类招生。

2. 生源质量

全国各地报考学校的考生逐年增多，各省录取分数线逐年提高，新生第一志愿录取率为 98.5%（见表 5）。

表 5 2014 年新生录取信息统计表

项目	第一志愿投档满额省份数	投档线高出一本线 10-20 分的省份数	投档线高出一本线 20 分(含)以上的省份数	江西省考生平均高出一本线分数	省外考生平均高出一本线分数
数据	22	7	16	21.83	45.44

3. 在校生人数

学校全日制在校生 46445 人，其中本科生 37092 人、研究生 7931 人、外国留学生 754 人，折合在校生数为 52431（见表 6）。从学科类别看，全日制本科生中文科占 28.39%，理工科占 45.22%，医科占 19.41%（见表 7）。本科生人数占全日制在校生 79.86%，与 2013 年相比，本科生、专科生规模基本稳定，研究生增加 1.85%，外国留学生增加 31.13%，人才培养结构进一步优化，教育国际化水平进一步提升。

表 6 2014 年各类在校生人数统计表

类别	全日制在校生						夜大学生	函授学生	折合在校生
	本科生	硕士研究生	博士研究生	专科生	预科生	成人脱产学生			
学生人数	37092	7403	528	1343	79	0	737	549	52431
	小计：46445（其中外国留学生 754 人）								

表 7 2014 年全日制本科在校生人数统计表

学科大类	文							艺术	工	理	农	医	合计
	文学	法学	历史学	管理学	教育学	经济学	哲学	艺术学	工学	理学	农学	医学	
本科专业数	12	3	1	17	3	4	1	13	39	10	1	12	116
学生人数	2916	831	236	4763	469	1183	135	2475	13995	2777	112	7200	37092
各门类学生人数占比分布(%)	7.86	2.24	0.64	12.84	1.26	3.19	0.36	6.67	37.73	7.49	0.30	19.41	100
大类学生人数	10533							2475	13995	2777	112	7200	37092
各大类学生人数占比分布(%)	28.39							6.67	37.73	7.49	0.30	19.41	100

二、师资与教学条件

（一）师资数量与结构

1. 总体情况

学校高度重视师资队伍建设，以培养优秀中青年教师和创新团队为重点，坚持人才培养与人才引进相结合，做好教师引进、基础配置和管理工作，改善学缘结构和知识结构；强化教学中心地位，制定有力措施，完善激励机制，提高政策和制度的执行力度，努力造就一支与学校发展目标相适应的高素质、高水平教师队伍。

学校本部有教职员工 4626 人，其中专任教师 2628 人；直属附属医院临床医师 1954 人，外聘教师 110 人；折合教师总数为 2976 人，生师比为 17.62:1。

学校有“双聘”院士 4 人，国家“973 计划”首席科学家 1 人，国家“千人计划”入选者 3 人，教育部“长江学者”特聘教授 5 人，国家“杰出青年科学基金”获得者 4 人，国家“百千万人才工程”11 人，国家教学名师 1 人，国家“优秀青年科学基金”获得者 1 人，国务院学位委员会学科评议组成员 1 人，教育部科学技术委员会学部委员 2 人，教育部“新（跨）世纪优秀人才支持计划”12 人，全国优秀博士学位论文指导教师 1 人，江西省“井冈学者”特聘教授 7 人；南昌大学“215 人才工程”赣江杰出教授 8 人，赣江特聘教授 52 人，赣江青年学者 191 人；享受国务院特殊津贴 47 人，享受省政府津贴 23 人，具有教育部“长江学者与创新团队发展计划”创新团队 2 个。

学校高度重视师德师风建设，以“敬业爱生、教书育人”为师德建设核心，落实高校教师职业道德规范，大力宣传弘扬优秀教师先进事迹，加强职业理想和职业道德教育，创新新进教师岗前培训模式，完善师德建设长效机制，取得良好成效。继全国模范教师石秋杰、国际护理界最高荣誉奖“南丁格尔奖章”获得者邹德凤之后，又涌现了一批崇尚师德、爱岗敬业的新典型：如彭迪云教授荣获 2014 年“全国教育系统先进工作者”和“全国高校优秀思想政治教育工作者”称号，刘莹教授荣获 2014 年“全国优秀教师”称号，李刚教授荣获“江西省模范教师”称号，熊薇副教授荣获 2014 年“江西省教育系统先进工作者”称号等。

2. 师资

专任教师中具有博士以上学位的教师 978 人，占教师总数的 37.21%。

学缘结构：专任教师中具有外校学历教育背景的教师 1487 人，占教师总数的 56.58%。具有一年以上海外留学经历的教师数 370 人，占教师总数的 14.08%。

职称结构：专任教师中具有高级职称的教师 1280 人，占教师总数的 48.71%（见表 8）。

年龄结构：专任教师中，45 岁以下的中青年教师 1770 人，占专任教师总数的 67.35%（见表 9）。

表 8 2014 年专任教师职称结构表

职称		人数	比例
高级职称	正高	530(其中教授 485)	20.17%
	副高	750 (其中副教授 638)	28.54%
	小计	1280	48.71
中级职称	中级	1059	40.29%
初级职称	初级及以下	289	11.00%
合计		2628	

表 9 2014 年专任教师年龄结构表

年龄	人数	比例
56 岁以上	187	7.12%
46-55 岁	671	25.53%
36-45 岁	971	36.95%
35 岁以下	799	30.40%
合计	2628	

（二）教学经费投入

2014 年，学校按照“量入为出、收支平衡、突出重点、兼顾一般”的预算编制原则，统筹安排经费，为本科教学提供了坚实的财力保障。全年拨付教学经费 12,603.21 万元，其中拨付教学日常运行经费 84,643,100 元，生均 2,281.98 元；本科专项教学经费 3,138.9 万元。本科实验经费 15,602,300 元，生均 420.64 元；本科实习经费 9,699,700 元，生均 261.50 元。

此外，学校从 2014 年“中西部高校综合实力提升工程”建设费用中划拨专项经费 1,000 万元用于本科教学，重点支持实践教学平台建设和本科教学质量提升等工作。

（三）教学用房与设备

学校占地总面积 3,883,939.42 平方米；教学行政用房建筑总面积 1,008,416 平方米，生均 21.71 平方米；实验室使用面积为 144,589.74 平方米，生均 3.11 平方米；运动场地面积 160,500 平方米（其中室内运动场地面积 71,732 平方米），生均 3.46 平方米。有 16 栋教学大楼，790 间教室，座位 66,605 个（其中多媒体教室 353 间，座位 48,087 个；语音教室 35 间，座位 2,132 个）。百名学生配有多媒体教室和语音教室座位数为 108 个。

学校教学科研仪器设备总值为 80,945.76 万元，与 2013 年相比新增 5,679.61 万元，增长 7.01%；生均教学科研仪器设备值为 15,439 元，其中 10 万元以上大型设备 1,341 台件；学生配用计算机总台数 18,647 台，百名学生计算机台数为 40 台；每年安排专项教学设备维修经费，保证教学设备完好率，保障本科教学需要。

（四）公共信息资源

1. 图书及应用

校图书馆是中国高等教育文献保障系统成员馆、CALIS 江西省高校文献信息服务中心、教育部科技查新工作站（L25）、江西省医学科技情报中心。设有前湖校区中心馆、青山湖校区分馆和东湖校区分馆，59 个阅览室、4372 个座位，馆舍面积 6 万余平方米；拥有纸质图书 308 万册，电子图书 143 万册，生均图书 86.02 册；引进数据库 70 种，拥有中外期刊 1871 种。

学校投入图书购置经费逐年增长。2014 年图书购置经费为 1500 万元，比上年度增长 10.29%。全年共采购中外文图书 32838 种/101966 册；订购中外文期刊 1871 种/2570 份；订购报纸 98 种/249 份；购买数据库 70 种，其中电子期刊 44088 种。

图书馆每周开放 88 小时，全年接待读者 94.95 万人次；图书馆主页年访问量为 115.48 万人次，平均每天访问量为 3164 人次；全文电子文献年下载量 599.4 万篇。全年完成查新报告 2099 份，接待查收查引委托用户 2354 人次，传递文献 24995 篇。

2. 信息资源

学校持续投入信息化基础设施和应用系统建设工作。校园 IP 网络全通达、无线覆盖主要区域，实现 IPv4 与 IPv6 共存；校园数据中心采用虚拟化技术搭建云计算基础架构平台，实现计算池和存储池资源的动态分配；数据交换、统一身份认证和门户系统三大应用支撑平台为数据共享、应用整合提供技术保障；电子邮件、校园一卡通、数字电视及各类业务系统在学校教学、科研和管理与服务中发挥了重要作用。

截至 2014 年底，学校有线网络布线端口约 4.4 万个，其中教学办公区约 1.6 万个，学生公寓约 2.8 万个；校园无线网接入点近 3000 个；校园网出口总带宽为 4.1G，带宽利用率较高，另有 IPv6 专用通道带宽 0.5G；网络并发用户数最高达 2.3 万；网络中心机房装配服务器 66 台；提供的网络存储空间总量为 163T，实现光纤 SAN（140T）和 IP SAN（23T）的双存储模式；云平台部署 5 台高性能 ESX Server 主机，承载虚拟机 200 余台；学生邮件用户 7.9 万个，教职工邮件用户 4300 余个；通过三大应用支撑平台整合人力资源、财务、教务、研究生、一卡通、学工和留学生业务管理系统。网络教学平台已建设网络课程 3476 余门，每学期在用活跃网络辅助教学课程近 2000 门，平台全年总访问量为 46,666,207 人次，各类网络教学资源总容量超过 4.5T。

三、教学建设与改革

(一) 专业建设

1. 推进专业综合改革

启动南昌大学“本科教学工程—专业综合改革试点”项目（第三批）申报工作，通信工程等 10 个专业获批建设；数学与应用数学、能源动力工程、旅游管理和通信工程等 4 个专业积极申报并获批为“2014 年度江西省普通本科高等学校专业综合改革试点项目”。

2. 调整专业结构

按照“控制规模，优化结构，需求导向，突出特色，质量至上”的要求，淘汰旧专业，组织申报新专业。2014 年学校获批翻译、眼视光学、人力资源管理 3 个新专业，建筑环境与能源应用工程专业停止招生。

3. 压缩总规模，优化各专业招生比例

学校按照本科招生规模整体压缩的要求和分步实施计划，以“支持优势和特色专业，扶持新兴和基础专业，调整就业率低和办学条件不足专业”为原则，采取 7 项措施调整专业招生计划。

4. 本科人才培养方案

本着“坚持通识、拓宽基础、个性培养、强化实践、面向世界”的基本思路，2012 年学校组织各学院、各专业优化课程结构、改革课程内容、教学方法和考核方式，修订了培养方案。并在执行过程中根据学科专业发展趋势、学校院系调整、新增专业等不断修改、完善专业培养方案。在此基础上，2014 年进一步深化教学改革，规范教学管理，对各类课程教学大纲进行全面修订，3900 余门课程教学大纲全部录入教务管理系统，为学生选课、教务管理奠定基础；另外还制定了翻译、眼视光学、人力资源管理 3 个新专业的人才培养方案。

(二) 课程与教材建设

学校加强教学资源建设，加强对优质课程利用，并积极组织网络精品开放课程和教材建设，成果显著。

1. 启动精品 II 类通识课建设

为建设数量充足、质量优秀的 II 类通识课程，满足在校学生的选课需求，学校明确各学院建设和开设 II 类通识课具体要求，组织学院申报精品 II 类通识课 MOOC，资助 11 门精品 II 类通识课 MOOC；与北京超星尔雅教育科技有限公司合作开展通识课教育合作，取得良好的教学效果。

2. 加强视频公开课建设

学校加强课程资源建设，一是积极组织申报国家级视频公开课，《中国电影史话》和《现场生命急救知识与技能》顺利通过评审并上线。二是组织申报省级精品资源共享课，新立项校级项目 20 门课程，并从 2012、2013 年未立为省级的和 2014 年新立项的校级精品资源共享课选出 20 门课程上报教育厅参加省级遴选。其中《中国近现代史纲要》等 13 门课程获得省级立项。

3. 推动网络开放课程建设

学校积极推动网络开放课程建设，建立网上课程互选机制，实现课程资源共享。2014 年，学校引进东西部高校共享课程联盟（简称“东西部课程联盟”）的《军事理论》《道德修养与法律基础》《珠宝鉴赏》等课程，供学校学生选修；学校《无处不在-传染病》《口腔探秘》两门课在东西部课程联盟上线；《智慧的源泉——数学导读》在“中国大学精品开放课程网”中国大学 MOOC 正式上线。学校获得东西部课程联盟授予的优秀组织奖。

4. 教材建设取得显著成效

学校鼓励教师特别是教学名师、精品课程主讲教师、优势学科及核心课程（组）教师编写（系列）教材，全年教材资助立项 17 种，资助经费达 35 万元。为提升学校教材出版质量，2014 年 12 月 25 日学校与科学出版社签订“教育出版战略合作伙伴关系”协议，通过与科学出版社的合作，努力促使学校教材做出特色和影响。

2014 年，《复变函数与积分变换》《锻造工艺与模具设计》《食品化学、食品化学实验与习题》《食品工程原理》《导游业务通论》等 5 种教材被列入普通高等教育“十二五”国家级规划教材；《中外新闻事业史》被列入“十二五”职业教育国家规划教材。至此，学校共有普通高等教育“十二五”国家级规划教材 8 种、“十二五”职业教育国家规划教材 1 种。

（三）教学改革

学校以综合改革试点工作为契机，以问题为导向，加强人才培养模式、人才培养机制改革，加大教学方式改革力度，注重教学改革研究，不断提升本科教育教学质量。

1. 人才培养模式改革

学校策应经济社会发展对人才的多样化需求，满足学生个性化发展的需要，积极构建创新型、应用型、复合型为主的多样化人才培养模式。

（1）拔尖创新型人才培养模式改革

学校充分发挥地方高水平综合性大学优势，在总结理工本硕、国学等实验班成功经验的基础上，启动新一轮拔尖创新人才培养模式综合改革，于 2014 年 3 月

正式成立“前湖学院”，制定并印发《南昌大学前湖学院综合实验班管理办法》、《南昌大学前湖学院综合实验班教学委员会章程（暂行）》、《南昌大学前湖学院综合实验班教师选用与管理实施细则（暂行）》、《南昌大学前湖学院综合实验班导师聘用与管理实施细则（暂行）》等系列文件。综合实验班首届招收 93 名学生，实现文、理、工、医学科全覆盖；实施个性化、小班化、国际化的培养模式，和实行导师制、书院制、学分制的管理模式；坚持教书与育人、理论与实践、课内与课外“三融合”，扎实推进拔尖创新人才培养模式改革。

（2）应用型人才培养模式改革

学校加快卓越人才教育培养计划落实进度，培养具有高度社会责任感、较强的实践动手能力和创新精神的专门人才。一是加强卓越计划项目试点工作。建设好 12 个国家级、7 个省级“卓越工程师教育培养计划”项目，1 个国家级、2 个省级“卓越医生计划”项目，1 个省级“卓越法律人才计划”和 1 个省级“卓越农林人才计划”项目。二是积极申报卓越计划项目，“水产养殖学”专业成为首批国家“复合应用型卓越农林人才教育培养计划项目”试点专业；另新增省级“卓越新闻传播人才教育培养计划”1 个、省级“卓越工程师教育培养计划”2 个，获省级立项经费总计 480 万元。三是深化校企合作，积极联系企业共同实施卓越计划，已签约实施卓越计划的企业数 107 家，较往年新增 41 家；共同修订培养方案，加强学生在企业环节的培养。四是办好校企合作实验班，近几年陆续成立东软班、江铃班、航天班三大实验班，共培养学生 330 余人。学生实践能力、创新能力整体上明显高于自然班学生，企业对毕业生满意度高，取得了良好成效。五是开展师资双聘工作，推动与企业开展师资联合培养，鼓励教师入企进修，目前已有 80 人，较往年新增 16 人。六是加强学习交流，不定期召开卓越计划工作汇报交流会，邀请教育部专家、企业行业专家等前来我校指导；加强工作交流，编制两期《卓越人才报》，积极组织教师参加全国卓越人才计划工作研讨会。

（3）复合型人才培养模式改革

学校充分发挥综合性大学优势，以双学位、主辅修等形式为主体，加大多学科交叉融合的人才培养力度，培养基础扎实、知识面广、素质全面、具有科学创新精神和较强社会适应能力的复合型高素质人才。一是深入探索学分互换、学位互通合作方式，加强双学位、辅修办学管理，落实双学位培养方案，有效拓展学生专业视野和知识结构，2014 年毕业生获双学位和辅修学位的学生达 1249 名；二是持续推进“卓越传媒人”实验班复合型人才培养模式改革，采用“2+2”跨学院跨专业培养模式，在校内从大二学生中招收不同学院和专业背景的学生，探索复合型新闻人才培养方式，满足新闻与传播机构对人才多样化需求；三是推进办学国际化进程，加强境外学习交流，拓宽学生国际视野，推进学生赴国（境）外交流学习项目和昆山杜

克大学、台湾元智大学访学计划；选拔组织 148 名学生赴英国、日本、俄罗斯、德国、美国和澳大利亚国外高校开展学习交流；选派 23 名学生赴印度、爱尔兰和台湾等境外公司与高校开展课程学习与毕业实习；与英国伦敦玛丽女王大学共同举办临床医学（生物医学）联合培养项目，培养临床医学与生物医学复合型人才；与韩国又松大学、台湾世新大学等新建立了联合培养人才合作关系。

2. 人才培养机制改革

学校积极推进学分制、选课制改革，稳步推进导师制与助教制，积极组织教学竞赛，加强教改研究和管理，不断深化人才培养机制的改革。

（1）稳步推进学分收费制改革

为进一步发挥学分制在规范教学管理、调动学生学习积极性和教师教学积极性方面的作用，学校在前期学分制改革的基础上，进一步推进学分收费制改革，以此作为学校学分制改革的有益补充。2014 年学校制订《南昌大学学分收费制实施方案》，并举办培训班，编印宣传手册，加大宣传力度。

（2）进一步探索完善挂牌选课制

挂牌选课制是国内外一流大学普遍采用的方式，同一门课程由不同的老师挂牌供学生自由选择。2014 年学校进一步探索完善挂牌选课制，一是提前录制好部分挂牌课程教师的教学视频，做好宣传；二是升级教务管理系统，提高选课效率；三是从政策上鼓励学院主动增开挂牌课程。挂牌选课课程包括 II 类通识课、个性课程、高等数学、大学物理以及部分专业课，总数达 1026 门次，选课学生达 74959 人次，均较往年有大幅提升。

（3）建立学生转专业新机制

2014 年，结合学校实施校院两级管理、实现管理重心下移的体制改革，学生转专业机制也做出重大调整：学院根据本科人才培养的要求和学校有关文件精神，制定本学院转专业细则，实现学生专业的转入和转出权力下放到各学院，2014 年共有 700 余名 2013 级的学生参加转专业考试，其中 276 名学生顺利获准转专业。

（4）稳步推进导师制与助教制

为进一步推进学分制教学改革，体现“育人以教师为主导”的教育教学理念，学校稳步推进导师制，在继续聘任导师组的基础上，选择文理工医各一个学院开展班级导师制试点。2014 年学校共聘任导师组 17 个，导师人数 78 人。

学校稳步推进《南昌大学本科教学课程助教制试点工作暂行办法》实施，发放《南昌大学课程助教培训手册》，积极开展培训工作，完善助教制度建设。

3. 加强教改研究和项目管理

（1）国家级教学成果奖取得历史性突破

2014 年学校共有 4 个项目通过省教育厅遴选，推荐到教育部参加第七届国家

级教学成果奖评审。其中朱友林教授主持申报的“地方高水平大学拔尖创新人才培养改革与实践”、谢明勇教授主持申报的“食品科学与工程专业创新人才培养体系的构建与实践”、学校与南开大学等高校合作申报的“数学文化类课程的创建及在全国的推广”荣获 2014 年高等教育国家级教学成果奖二等奖，取得学校国家级教学成果奖申报的历史最好成绩。

(2) 精心组织省级教学成果奖申报

学校组织 35 项成果申报省级教学成果奖，获江西省第十四批教学成果奖一等奖 5 项，二等奖 6 项，获奖级别和数量居全省各高校之首。

(3) 创新教改研究课题立项和管理工作

为配合学校构建校院两级管理体制，实现管理重心下移，学校对 2014 年校级教学改革研究课题申报立项和评审做了重大改革。49 项省级教改课题和 37 项校级教改课题通过严格评审顺利结题；根据学院申报情况及历年立项情况，学校给每个学院下达指标，由学院按照指标立项评审，教务处予以备案，共立项 116 项校级教改课题，将所有校级教改课题全部向省教育厅推荐参加省级教学改革研究课题评审，共获立项 61 项，重点课题 9 项，其中张华教授获批一项江西省教学改革特别委托项目。

(四) 教学运行

学校进一步规范日常教学管理，高标准完成各项日常教学工作任务，保障良好的教学秩序。

1. 开课情况

全年共有 2483 位教师承担本科生教学任务，开出课程 4220 门 11902 门次。

教授授课情况：全年共有 464 位教授为本科生上课，占教授总数的 95.67%，另有部分教授因出国访学、生病等原因未上课；教授开出课程 1068 门 1238 门次，分别占开课总门数、总门次的 25.31% 和 10.40%。

选修课程开设情况：全年开出专业选修课 643 门 1141 门次，II 类通识课（指全校性公共选修的通识课程）268 门 576 门次。选修课课程门数占总开课门数的 28.76%。

课堂教学规模：全年课堂教学规模平均 61 人。7715 门次课堂教学规模在 60 人以下（占总开课门次的 64.82%），其中 2689 门次课堂教学规模在 30 人以下（占总开课门次的 22.59%）（详见表 10）。

表 10 课堂教学规模分布情况表

序号	课程类别	30 人以下		31-60 人		61-120 人		121-150 人		151 人以上		小计	
		开课门次	占同类课比例 %	开课门次	占同类课比例 %	开课门次	占同类课比例 %	开课门次	占同类课比例 %	开课门次	占同类课比例 %	开课总门次	平均人数
1	I 类通识课	780	23.98	1352	41.56	750	23.06	228	7.01	143	4.40	3253	64
2	II 类通识课	37	6.42	98	17.01	245	42.53	165	28.65	31	5.38	576	105
3	学科基础课	661	19.10	1446	41.78	1177	34.01	111	3.21	66	1.91	3461	61
4	专业课	1211	26.26	2130	46.18	1051	22.79	130	2.82	90	1.95	4612	53
合计		2689	22.59	5026	42.23	3223	27.08	634	5.33	330	2.77	11902	61

2. 教学秩序

学校严格执行教学计划，加强教学秩序检查。坚持开学初第一周教学检查；坚持开学第一节课、新生第一节课的领导干部听课制度；坚持学期中的教学检查，注重定期和不定期检查学生的到课率和教师的到课、授课情况；严格履行调停课规定和办理程序。这些工作已成为常态，确保了教学课堂秩序的井然有序。

3. 考试管理与成绩评定

认真抓好考试运行管理和考风考纪建设。一是鼓励教师改革学业成绩评定方式，增加过程考核次数及过程考核分值比重；二是组织任课教师及时登录、核查学生成绩规范考试流程、维护试卷安全、尽心服务师生；三是组织各类学业考试和四、六级等社会考试，未出现一起事故。

4. 网络辅助教学

2014 年正式执行《南昌大学教师网络辅助教学评价工作实施方案（试行）》修订版，新的评价标准明确了网络辅助教学中的共性内容，提出了个性化的评价指标。同时新增优秀网络课程展示模块，将每学期评出的优秀网辅课程全面公开展示，供全校师生观摩学习。

学校继续支持和稳步推进网络辅助教学。一是加大培训力度，全年为全体教师举办网络辅助教学集中培训 12 场、集中性答疑 3 场、精品课程申报制作培训 1 场；二是通过电话、邮件、网络教学 QQ 群等日常手段，解答师生遇到的技术问题；三是不断总结并制作教师常见问题、操作指南以及视频动画，指导教师更好地掌握和使用网络辅助教学平台；四是细化技术人员职责，安排专职人员及时对网络辅助教学平台数据进行备份与导入，排除各类技术问题，确保教学平台安全稳定运行；五是采取主动式服务模式，长期对全校网络课程进行监测，与各学院

联络员保持信息互通，定期向各学院通报其网络辅助教学开展情况；六是期末依据网络辅助教学评价体系对全校网络课程进行评教，并纳入授课质量评估体系，奖励优秀教师，鼓励和引导教师开展网络辅助教学，提升网络辅助教学课程建设质量。

全年网络教学平台总访问量为 46,666,207 次，各类网络教学资源总容量超过 4.5T；已建设网络课程 3476 门，每学期在用活跃网络辅助教学课程近 2000 门；两个学期网络辅助教学合格以上课程比率分别为 90.8%、91.6%，评出网络辅助教学优秀课程分别为 22 门、28 门。

（五）实践教学与协同育人

学校牢固树立“实践育人”理念，贯彻“教书与育人、理论与实践、学生全面发展与个性发展、课内教学与课外教学、校内教学与校外教学相结合”的工作思路，配置、挖掘、拓展校内外优质资源，提高学生实践创新能力。

1. 加强实践教学条件建设

2014 年学校继续加强实践教学基本条件建设。通过“中西部高校基础能力建设工程（一期）”项目规划，建设大学生开放式创新创业中心和实验动物中心，总建筑面积为 46090 平方米；通过“中西部高校综合实力提升工程”项目，设立专项经费 765 万元，用于工程力学、电工电子、医学基础等虚拟仿真实验教学平台、创新创业及学科竞赛基地建设；全年投入 121 万元维护实验教学设备，保障平台运行。工程力学虚拟仿真实验中心获批为国家级虚拟仿真实验教学中心。

2. 创新创业教育

（1）促进大学生创新创业

继续做好 KAB 创业教育 II 通识课的教学工作，两个学期共有 800 名学生选修大学生 KAB 创业基础课程，由 9 位专职团干部组成教研团队，开展教学研究。组织参加首届“创青春”大学生创业大赛，在省赛中获金奖 1 项、银奖 4 项、铜奖 9 项，学校荣获优秀组织奖，在全国大赛中获银奖 1 项、铜奖 3 项。

继续实施“创新创业训练计划”，共建设各层次项目 200 项，其中国家级 50 项，省级 90 项。学校依托优势资源新建 10 个大学生创新创业基地。

（2）开展各类学科竞赛活动

学校组织并资助学生参加各类比赛，如机器人大赛、大学生力学竞赛、大学生统计建模竞赛、大学生智能汽车竞赛、大学生微电影大赛等一系列比赛，参与比赛的学生达 1 万多人，获得多项国际、国家级奖励，如获得美国数学建模竞赛一等奖 3 项，二等奖 6 项；德国 iF 设计概念奖获至尊奖、概念奖及特别奖各 1 项；全国大学生机械创新设计大赛一等奖 2 项；全国大学生智能车竞赛二等奖 2 项；

全国大学生数学建模竞赛一等奖 2 项等等。全年组织承办“江西省 2014 年大学生智能汽车竞赛”、“江西省 2014 年大学生智能机器人竞赛”等竞赛。

3. 扎实开展“三下乡”社会实践活动

通过发挥“三下乡”社会实践重点团队的示范、导向作用，鼓励和支持各团队结合自身特点，找准参与社会实践活动的切入点，发挥自身特色，做到“抓住一点，带动一片，各具特色，百花齐放”。37 支社会实践团队在各省，从政策宣讲、文化传播、教育帮扶、医疗卫生等多个角度服务基层群众。建立社会实践服务基地 25 个，其中长期社会实践服务基地 13 个，形成 76 份有价值的调研成果。中国教育报、中国青年网、中国日报网、江西日报等市级以上媒体报道达 176 次。

学校荣获 2014 年全国“三下乡”社会实践先进单位，1 支团队入选 2014 圆梦中国百支重点支持团队，在第三届全国大学生社会实践评选中，1 支团队获三等奖，1 人获优秀个人奖。

4. 推进国（境）外交流合作

加强境外学习交流，拓宽学生国际视野，选拔组织 94 名学生赴英国、美国和澳大利亚国外高校开展学习交流，组织 20 名日语及英日专业学生、23 名俄语专业学生、11 名德语专业学生分赴日本、俄罗斯、德国修读课程，选派 23 名学生赴印度、爱尔兰和台湾等境外公司与高校开展课程学习与毕业实习，录取留学生 147 名。

5. 逐步推进“三学期制”

为贯彻落实《关于进一步加强高校实践育人工作的若干意见》（教思政[2012]1 号）文件精神，学校结合深化教育教学改革的要求，出台《南昌大学暑期（第三学期）实践活动实施方案（试行）》（南大校发〔2014〕87 号）。该方案构建了各年级、各学科特点的学生暑期多层次、多样化实践教学体系，引导学生“走出课堂、走进实验室，迈出家庭、融入社会”，充分锻炼和提高其实践和动手能力，深入了解国情省情，增强学生社会责任感，以实现个性化培养，全面提高人才培养质量。

6. 毕业设计（论文）

学校高度重视毕业设计（论文）教学环节，各学院各专业根据实际情况制定实施细则，认真组织实施，加强过程管理；选题坚持“一人一题”、“与科研相结合”原则，要求尽可能结合教师的科研项目，做到“真题真做”；统一分类规范毕业设计（论文）书写样式，规范教师指导、答辩等环节的流程和要求，加强中期检查、答辩检查、盲审和重合度检测力度。2014 年 101 部作品获校级优秀毕业设计（论文）。

四、质量保障体系

（一）加强人才培养顶层设计，保障教学决策合理科学

1. 加强体系建设，做好顶层设计

学校建立健全“本科教学质量监控与保障体系”，建立并逐步完善教学决策、资源保障和教学执行、监控督导和教学评估、信息反馈和奖惩激励等四个子系统（如图 1）。同时牢固树立人才培养中心地位，以立德树人为根本使命，以人才培养质量为学校发展的生命线，不断推进以质量为核心的内涵建设，积极营造“领导重视教学、教师潜心教学、制度规范教学、经费保障教学、科研促进教学、全校服务教学”的浓厚氛围，保障本科教育教学质量。

2. 加强组织领导，做好科学决策

学校积极谋划和推动综合改革，加强对人才培养的领导，把本科教学作为学校的中心工作列入重要议事日程。全年校党委会议、校长办公会专题研究、部署相关工作 15 次，涉及教育教学改革的方方面面，出台了《南昌大学本科学术班级导师制试点工作暂行办法》《南昌大学本科教学课程助教制试点工作暂行办法》《南昌大学暑期（第三学期）实践活动实施方案（试行）》《南昌大学前湖学院综合实验班管理办法》《南昌大学关于成立创新创业工作领导小组的通知》《关于调整本科教学评估工作领导小组成员的通知》等十余份文件；全体校领导严格按照《南昌大学校领导工作制度》要求，每学期认真执行“听课制度”和“巡考制度”，带头深入教学一线，检查指导本科教学工作。

（二）促进教育教学资源建设，保障教学环节有效运行

1. 树立教学质量观，加强经费投入和教学设施建设

教学资源建设涵盖教学方方面面，涉及全校上上下下，受到多方因素影响和制约。学校统一思想、加强部门协作，保障了教学资源。一是通过各个渠道开展质量意识和质量责任的宣传教育，营造良好质量文化氛围，引导教职员工树立全面、全员、全过程的质量观，力求使“质量”成为共识，使“提高质量”成为一种习惯；二是通过建章立制，规范预算和管理，确保教学经费满足教学需要并合理使用；三是通过建立部门间、部门与学院间的沟通协调机制，合理有效配置资源，确保教室、实验室、图书馆、语音室、多媒体教室、体育设施、校园网等设施及后勤保障设施等教学设施满足教学需求。

2. 加强师资队伍建设，保障教师教学能力提升

（1）加强教师队伍建设与管理

学校扎实推进教师队伍管理体制机制改革。一是改革教师岗位分类管理与分

类晋升制度，修订《南昌大学岗位设置与聘用管理办法》，建立“按需设岗、竞聘上岗、专业评价、岗变薪变”的工作机制；二是修订《南昌大学专业技术职务评聘管理办法》，按照“重贡献、重质量、重实绩、重创新”的原则，提高评聘条件中对教学质量要求，落实教师队伍分类管理的措施，建立激发创新活力的岗位约束机制，促进教师专业发展和绩效提高；三是修订《南昌大学教职工继续教育管理规定》，贯彻“立足岗位、突出重点、在职为主、择优培养、按需培训”的原则，着眼于师德教育、拓宽国际学术视野、强化实践性知识训练、更新专业知识结构、提高教学科研能力，重点培养中青年骨干教师，促进学科梯队建设；四是制定《南昌大学学院教授委员会章程》，发扬学术民主，弘扬科学精神，充分发挥教授治学的作用；五是制定《关于进一步加强教风建设的“六项规范”》，切实加强教风建设；六是建设教师教学业绩档案系统，实现信息化管理。

（2）帮助青年教师提升教学水平

积极开展青年教师培训、交流和服务，着力提升青年教师业务能力和教学水平。一是坚持“面向全员、突出骨干、分层培训”的原则，举办或组织青年教师参加教学成果推广应用培训班、骨干教师高级研修班、职业发展培训、名企实践培训、名师引领培训、课程教学培训、高校教师网络直播公益讲座等各类培训，全年参加培训近 400 人；二是开展课堂教学能力提升活动，包括导师跟踪指导、教学示范观摩、随堂听课评价等环节，共举办 23 场示范公开课，全校 376 名青年教师参加；三是搭建学习交流平台，举办“教学名师大讲堂”2 期，出版《前湖教务动态》4 期，组织青年教师参加授课竞赛，以竞赛树典型，以竞赛推动教师教学水平提升；四是面向青年教师开通“教学咨询服务平台”，为有需求的教师提供咨询服务、听课调研、诊断辅导等，帮助青年教师提高业务水平，提升教育教学能力。

（三）完善质量监控与评价体系，保障教学质量稳步提升

1. 建立“点、线、面”结合、全覆盖、立体化的教学质量监控与评价体系

学校积极贯彻落实教育部“五位一体”本科教学评估制度，将日常教学检查、日常教学管理、日常教学督导与评估工作相结合，逐步建立了以涉及每门课程、各个专业和各学院教学工作状态为评估对象的“点、线、面”结合、全覆盖、立体化的本科教学质量监控与评价体系。

（1）进一步健全授课质量评估体系

进一步完善以学生对课程教学和课外（网络辅助）教学整体评教为基础（观测连续两次情况）、以专家（督导、同行）对课堂教学评教为重点、以专家对课外（网络辅助）教学评价为补充的“多主体全方位授课质量综合评价体系”。2014 年完善了实践教学全过程监督，将实验课程项目和毕业设计（论文）环节纳入评

教系统。两个学期学生参评率分别达到 95.68% 和 93.99%，专家评教课程分别为 1340 和 1272 门次。通过授课质量评估，遴选一批优质课程，一批在教学一线默默奉献的优秀教师脱颖而出，全年 176 门课程荣获“授课质量优秀奖”、313 门课程荣获“授课质量优秀提名奖”、50 门课程荣获“网络辅助教学优秀奖”，其中网络辅助教学优秀课程内容向全校公开，供师生观摩学习。评估结果被应用在评选教学标兵、遴选优秀 II 类通识课、职称评定等方面，有效提高了教师教学积极性。朱友林教授主持的课题《教师授课质量多主体全方位综合评价体系的建立与实践》获得江西省第十四批教学成果奖一等奖。

(2) 积极开展专业认证与评估

专业建设水平是衡量高校办学水平的重要标志和体现。学校一是积极推进专业申请国家的专业认证或评估，以评促建、以评促管、以评促改。土木工程、食品科学与工程专业的第一次专业教育评估（或专业认证）有效期已满，分别提交了复评申请；机械设计制造及其自动化等四个专业新申请参加 2015 年工程教育专业认证。二是积极调研学习，起草《南昌大学本科专业综合评估实施方案》，为开展校内专业综合评估工作进行规划设计。

(3) 做好学院本科教学工作状态评估工作

根据《南昌大学学院本科教学工作状态评估方案（试行）》，组织实施了 2014 年学院本科教学工作状态评估。此项评估方式以教学状态数据为基础，定量评价与定性评价相结合。在各学院撰写质量报告、各单位采集状态数据基础上，召开院长“本科教学发展与特色”报告会及专家评审会，最终评出一等奖 6 个、二等奖 9 个。通过开展学院教学工作状态评估，形成了各学院《本科教学工作状态自评报告》等材料，有效推动学院提炼特色、发现问题，促进建设发展和持续改进工作，使学院领导和教师对本科教学更加重视和投入。

2. 教学基本状态常态监测

学校重视利用信息技术完善对教学基本状态的监测。一是调研学习，启动教学基本状态数据库建设项目；二是注重对状态数据的采集，坚持领导听课制、专家听课制、同行评教等制度，及时收集日常教学检查、教学管理和教学督导过程中的信息数据；三是定期公布状态数据、每天更新教师调停课信息等，为教学管理和督导工作提供及时的信息服务；四是加强与教师和学生的交流，拓展沟通渠道，如定期开展“面对面”座谈、接待来人来访、回复学校官网“师生通道”及教务处网站上师生留言等，及时掌握情况，为师生释疑解惑。全年网上回复师生意见建议 1000 余条。

3. 发布南昌大学 2013 年本科教学质量报告

校评估工作领导小组根据教育部和江西省教育厅文件精神和要求，在认真核

实状态数据、全面总结基础上组织编制和发布了《2013 年本科教学质量报告》。新增一级标题“上一年度存在问题的整改情况”，同时继续找出学校本科教学需要解决的问题，提出改进思路和措施，为今后持续改进本科教学、提高人才培养质量规划了方向和路径。质量报告呈报省教育厅，并在学校官方网站发布，主动接受社会监督。

4. 特色化的教学督导工作

学校教学督导组 and 正处建制的教学督导办公室均成立于 2003 年，经过十余年的建设和发展，形成了自己独特的运行模式和工作机制。一是具有独立性，受聘于校长，独立开展督教、督学、督管、导教、导学、导管工作，督导信息真实客观；二是为适应学校规模大、校区多、学科专业多的综合性大学特点，按学科大类分为人文、理工、医科、通识组，分组开展工作，设大组长负责协调指挥；三是实行联系学院制度，至少有一位校级督导员与一个学院（部）联系，并负责指导院级督导组织和同行专家；四是随着教育教学的发展，工作重点从以督为主向督、导结合，再向督导与评估相结合方向发展；五是在 2013 年教学督导办公室更名为“教学督导与评估办公室”之后，2014 年出台的《南昌大学机构设置方案》为其内设督导科、评估科两个科室；六是日常督导关注全程、把握节点，在工作中抓住关键时间节点（如开学第一周教学秩序、第一节课上课情况等等）和各教学环节（如教材选取、课堂教学、实习、考试等等），以求事半功倍。七是注重发挥专家型教学督导智囊作用，重点听取学生满意度较高和较低课程，为教师授课把脉诊断、开具良方，为学校遴选优质课程、淘汰劣质课程提供意见，为学校决策提供咨询，同时开展专题调研和理论研究，及时撰写研究文章等。

2014 年教学督导参加开学初、期中、期末教学检查，抽查生产实习、毕业实习和毕业论文（设计），参加毕业答辩、教学档案等专项检查，开展授课质量评估，等等。全年完成 2309 名任课教师 2462 门次课程的授课质量评估，其中 19 名为申报教授职称的教师；出版《教学督导简报》4 期，撰写《如何上好一门课》稿件 50 余篇。

（四）建立信息反馈与激励机制，保障教学改革持续推进

1. 建立有效的闭环信息反馈机制，产生持续改进的内生动力

学校建立了教学信息收集与处理流程，对不同的教学信息，分类处理、及时反馈给相应的教学管理、教学执行单位，以及相关干部职工和师生，必要时进行跟踪处理。反馈的主要渠道：一是在办公网公布教学专项检查情况、教学状态数据；二是专家听课课后与任课老师进行面对面交流；三是专家填写听课表，详细记载有关信息，督评办收集整理后送达相关单位；四是任课教师通过学生评教平台、

网络辅助教学平台，可与学生进行网上交流；五是通过“师生通道”、每栋教学楼的“教学督导工作信箱”等，进行线上线下的交流；六是督导员撰写调研咨询报告、编制《教学督导简报》等，向校领导、教学职能部门和教学单位反映情况。通过信息反馈和跟踪回访将工作扎实推进，有交地提高了教师的授课水平和质量，促进教风学风的健康发展。

2. 建立教学奖励激励机制，鼓励广大教师投身教学改革

2014 年出台《南昌大学表彰和奖励管理办法（暂行）》，此外还专门设立了“授课质量优秀奖”“学院本科教学工作状态优胜奖”，开展了“十大教学标兵”评选、授课竞赛和实践教学竞赛等，组织参加省级、国家级教学竞赛，发挥竞赛、评优的引导和激励作用，促进学院领导重视本科教学，促进教师把主要精力投入到教学工作中来，成为提高教学质量的坚定的拥护者和自觉实践者。卢忠萍教授的《高校思政课“五步教学法”的应用与探索》入选教育部“择优推广计划”培育项目；在“第二届全国高校（生命科学类）微课教学比赛”中，彭扣老师的《染色体的功能元件》荣获一等奖；在首届江西省高校青年教师教学竞赛中，我校教师荣获得一等奖 3 项、二等奖 1 项、三等奖 2 项。

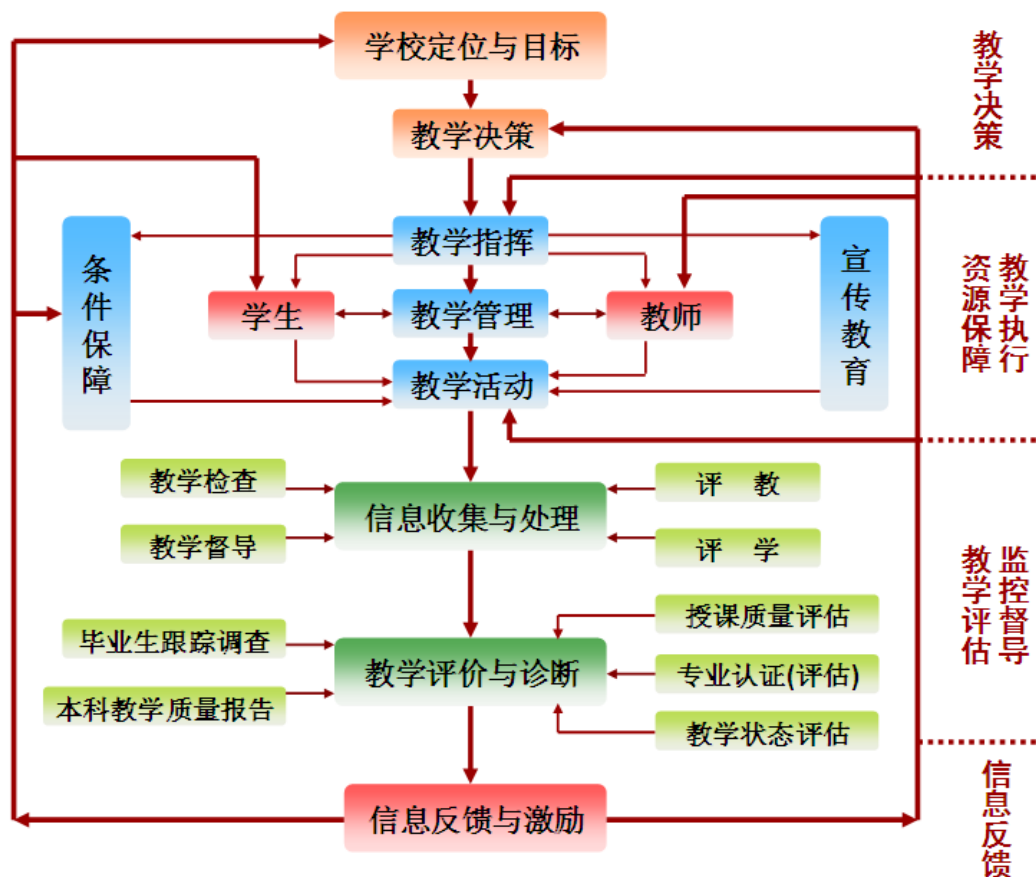


图 1 南昌大学本科教学质量监控与保障体系示意图

五、学生学习效果

（一）学习风气

1. 严抓教学管理，学生学习自觉性不断增强

学校严抓学风督导检查和日常教学管理，完善考核和监督保障机制，培养学生良好的学习习惯；抓好课堂考勤，坚持各级领导、教学督导员、同行专家、辅导员听课制，提高学生到课率；严肃考风考纪，加强监考、巡考，杜绝舞弊侥幸心理；加强师德师风建设，狠抓教师教学行为规范和授课质量，提高学生听课率，以良好的教风促进良好的学风养成；改革学业考核方法，注重过程考核，学生学习自觉性不断提高。

2. 注重学术引领，学生学习热情不断迸发

学校营造了良好学术氛围，以拓宽学生视野，激发学生的求知欲和学习热情。开设“学科导论课程”、科研训练课程，设立创新学分；鼓励学生尽早进入教师的科研团队，接触学科前沿，鼓励学生参加全国性、国际性交流活动；通过举办“前湖之风”等各类学术讲座、建设“创新创业基地”、开展学科竞赛等系列活动，让学生了解学科前沿、激发了学习兴趣和热情。

3. 强化思想引领，学生学习目标更加明确

精心组织新生入学教育，开展了校情校史、专业思想、生涯规划教育等八个方面教育活动，帮助新生尽快适应大学生活，明确学习目标；全年开展了“爱学习、爱劳动、爱祖国”的“三爱”主题教育活动、“红色课堂”演讲比赛、千名新党员宣誓等活动，教育和引导大学生树立正确的价值观；开展毕业生文明离校教育活动，推动 2014 届毕业生“留园”建设，举办隆重的毕业典礼暨学位授予仪式，激发爱校热情。试点开展全员育人工作，制定了班级导师制试点工作方案，吸收专业教师、机关和科研单位同志等 169 人担任 4 个试点学院的班级导师，及时解答学生在学习生活中的困惑，使学生学习目标更加明确，学习路径更加清晰，学习主动性不断提高。

4. 完善激励机制，学生学习积极性不断提升

坚持开展大学生综合素质考评和优秀学生、十大和谐班级、十佳学生干部、十佳党员标兵及“魅力人物”等评选活动；设立春天奖学金等各类奖学金，修订《南昌大学优秀学生奖学金评选办法》，将奖学金评选条件中学习成绩比重提高，并加大了优秀学生奖学金额度。全年 35054 人次获得优秀学生奖学金、国家奖学金、国家励志奖学金、国家助学金等共计 6867.55 万元，1896 名学生获得各类社会奖励资助 569 万元，有效地增强了学生学习动力，学生学习积极性不断提升。

5. 营造文化氛围，学生学习风气不断优化

学校将优良的学风建设理念融入系列校园文化活动中，抓载体、抓重点、抓导向，寓教于乐，结合实际开展符合青年特点、适应形势需要、丰富多彩的校园文化活动，促进良好学习、生活习惯的养成和良好学风的形成。如树立身边典型，发挥优秀人物榜样力量；开展创新创业活动，营造自主学习、创新创业实践氛围；举办系列辩论赛，培养大学生认识论信念和批判性思维；加强学生干部和大学生骨干的培养，组织青年志愿者服务活动，培养社会责任感和服务意识；通过网络新媒体树人、树形象、树新风，唱响“人为本、德为先、学为上”的主旋律；开展“三走”活动，强健大学生健康体魄，营造充满正能量的校园文化氛围，促进了良好学风的形成。

（二）学生学习满意度

学校加强了教学基础设施和条件建设，为学生提供良好的学习生活环境，同时建立了学生维权组织，实行申诉制度，关注学生学习生活满意度，切实保障了学生权益。2014 年 11 月，团中央书记处书记傅振邦来学校考察时表示：“学生组织为学生代言，从学生自身的角度发现问题并及时解决，既利于学校管理，更利于学生自身。”从不同部门的调研统计数据看，学生学习满意度较高。

1. 学生调研组的调研数据

南昌大学学生调研组对学生学习效果满意度进行调研，结果显示：通过第一课堂学习，有约 88.2% 的同学表示对所学专业知识的兴趣程度得到提升，86% 的同学表示对专业讲座参与的积极性有所增强，93.2% 的同学对自己的学习目标明确，学校整体学风较好。

对学生课余时间分配的调查显示，仅有 6.8% 的学生将课余时间用于休闲娱乐，绝大多数学生将其用在学习专业或自己感兴趣的知识技能等方面，反映出学生的学习积极性有较大幅度的提高。

对学生学习能力学习方法的调查显示，68% 的学生认为充分使用了学校提供的丰富教学资源，95.2% 的学生认识到加强自主学习、自主思考的重要性。调研还显示，约 81.5% 的学生对学习阶段性成果满意度表示满意。综上所述，本次调研在第一课堂、第二课堂、学习积极性、学习动机、学习方法、学习能力、学习成果等多个具体维度取得的数据，均反映南昌大学学生对学习效果比较满意。

2. 授课质量评价学生满意度数据

学校高度重视学生对教学的满意度测评工作，按照“一切为了学生、为了一切学生、为了学生一切”的工作方针，除在每个学期末全面开展学生网上评教工作外，

还定期通过问卷调查、不同主题的座谈会、网络在线咨询等方式收集学生的意见和建议，2014 年学生评教满意度为 98.20%。

（三）基本理论与基本技能水平

1. 学生基础课程学习成绩良好，理论基础扎实

学校高度重视基础课程教学，秉承“厚基础、宽口径”培养理念，积极推进教学内容和方式改革，调动学生和教师的积极性。大学英语、计算机应用基础采用分级教学式，体育、高等数学、大学物理采用挂牌选课方式。从成绩分布来看，十门类基础课一次通过率达到 95.87%，良好率达到 77.66%（见表 11）的。

表 11 2014 年十门类基础课程学生成绩分布

课程类 \ 比例分布	< 60	[60,70)	[70,80)	> =80	> =80 比例	> =70 比例	及格率
大学化学	27	249	469	492	39.77%	77.69%	97.82%
大学物理	887	2281	1623	2015	29.61%	53.45%	86.97%
大学英语	1469	6498	12362	5415	21.03%	69.05%	94.29%
电工与电子学	188	465	561	730	37.55%	66.41%	90.33%
高等数学	797	2204	2624	5860	51.02%	73.87%	93.06%
工程力学	599	990	667	616	21.45%	44.67%	79.14%
工程制图	315	971	1062	1435	37.93%	66.01%	91.67%
计算机应用基础	451	1470	2572	3533	44.02%	76.07%	94.38%
体育	421	4961	11587	18682	52.40%	84.90%	98.82%
思政类	430	4496	13714	18879	50.32%	86.87%	98.85%
共计	5584	24585	47241	57657	42.69%	77.66%	95.87%

注：思政类课程包括：中国近现代史纲要、思想道德修养与法律基础、毛泽东思想和中国特色社会主义理论、马克思主义原理。

2. 学生基本技能功底扎实，综合素质较高

（1）英语水平

学校优化英语教学模式、深化教学改革，在坚持分级教学的基础上，注重课堂教学与开放式自主学习相结合，积极开展多种形式的英语竞赛与训练，不断提高学生英语实际应用能力和水平。毕业生四级通过率达 82.97%，首次参加四级考试的学生四级通过率为 72.93%，A 班新生首次大学英语四级通过率达 94.76%。2014 届毕业生六级通过率达 36.00%。

2014 年学生荣获“外研社杯”英语演讲赛全国总决赛三等奖 1 项，“外研社杯”全国大学生英语辩论精英赛三等奖 1 项，IDEA-WUT 中英文辩论赛（IDEA-WUT Central China Mandarin & English Debate Tournament）二等奖 1 项、三等奖 1 项，中央电视台“希望之星”英语风采大赛江西赛区特等奖 1 项。

（2）计算机水平

计算机应用基础课程采取分级教学方法，满足不同基础学生的需求。新生进校后参加计算机应用能力测试，合格者可免修《计算机应用基础》课程，转为选修《web 编程技术》课程。学生多次在相关大赛上获奖，如在全国大学生网络商务创新应用大赛获一等奖 2 项、二等奖 1 项；全国信息技术应用水平大赛获二等奖 1 项。

（3）体质健康测试

全面实施《国家学生体质健康标准》（2014 年修订），推行《国家学生健康标准》测试报告制，在规定的时间内完成全校 35713 名学生的体质测试工作，并按要求上报相关数据。与此同时，积极配合、参与 2014 年国家第四次全国国民体质监测和第七次全国学生体质与健康调研工作，顺利完成各项任务。

（4）体育竞赛水平

2014 年是省运会年，男子足球、男女排球、女子篮球均获省运会高校部高水平组冠军，与男篮一起全部代表江西省进入全国分区赛。学校师生参加江西省第十四届运动会共夺得 32 项冠军。网球队参加第十九届全国大学生网球锦标赛夺得江西省历史上的第一个高水平组男子团体冠军，同时获得高水平组女子单打冠军和季军、普通组女子单打季军。田径队参加第十四届全国田径锦标赛获得 3 金 2 铜的优异成绩。

（四）毕业与就业

1. 毕业情况

2014 届本科毕业生 9130 人。其中毕业 8905 人，占应毕业学生人数的 97.54%；授予学位 8842 人，占应毕业人数的 96.85%。

2. 就业情况

学校积极落实就业政策，创新服务机制，毕业生就业工作取得明显成效。本科毕业生初次就业率达 87.00%（不含联合办学），年底就业率达 93.52% 以上。初次就业率中考研录取率、出国率分别为 22.76% 和 2%；考取公务员、党政机关、部队、事业单位（含学校、科研、医疗卫生单位等）、国家和基层项目工作人员的比例达 11.47%；被知名大型国营企业、外资企业、大型三资企业录用人员达 33.31%。

3. 社会与用人单位评价

为了解当前社会对人才培养质量的评价，掌握招聘单位对人才需求的变化，

及时调整人才培养目标，努力提高就业工作实效。学校针对毕业生各方面的表现设计“用人单位调查问卷”，对有效问卷统计分析后显示：98%的用人单位认为学校毕业生综合素质较强，体现了 211 院校应有的水平；92%的用人单位看重毕业生个人综合素质、专业水平和技能；33%和 24%的用人单位认为职业态度和职业化精神、团队协作与沟通能力是学校毕业生入职后最需要提升的。对学校就业指导及服务工作，比较满意和非常满意率共达到 98%。大部分用人单位认为学校毕业生专业知识扎实、吃苦耐劳、踏实肯干、工作积极、适应能力较强。

4. 毕业生成就

办学 93 年来，学校已为社会输送人才累计数十万。目前，广大校友分布在世界各地、社会各界，他们在各自岗位上勤奋努力，勇立潮头，为国家和社会作出了自己应有的贡献。他们中有“全国劳动模范”“全国三八红旗手”“全国优秀企业家”“全国先进生产（工作）者”“全国模范教师”“中国青年女科学家奖”等全国性荣誉称号的获得者，有“江西省劳动模范”“江西省五一劳动奖章”“江西省三八红旗手”“江西省十大杰出青年”“江西青年科学家”“江西省优秀企业家”等各种省级荣誉称号获得者。中国科学院院士黄克智 1947 年毕业于土木工程专业，中国工程院院士邱定藩 1962 年毕业于无机化工专业，中国工程院院士、发展中国家科学院院士丁健 1978 年毕业于临床医学专业，中国工程院院士钟登华 1985 年毕业于水利水电工程建筑专业。1988 届毕业生石秋杰的先进事迹，令人震撼、催人奋进，在社会上引起了强烈反响，是全国教育系统学习的榜样，被追授“全国模范教师”荣誉称号；1993 届毕业生雷群英获“第十届中国青年女科学家奖”；1996 届毕业生李华旺在国际科研最前沿领域暗物质粒子探测卫星系统设计工作中做出突出贡献；2010 届毕业生桂千金 2013 年当选为第十二届全国人大代表，是江西代表团最小的“80 后”全国人大代表；1998 届毕业生汪海燕，毕业不到六年就在薄膜与纳米材料科学领域取得杰出成绩，获得美国青年科学家的最高荣誉“美国青年科学家总统奖”；2001 届毕业生熊斌，在抗洪中为救他人不幸殉职，被授予“革命烈士”称号；2004 届毕业国防生刘强，因在重大军事演习、首批亚丁湾护航等工作中多次立功，作为军队和江西省唯一代表成功入选“2011 年全国大学毕业生建功立业先进事迹报告团”；2013 届毕业生唐蕊获得中央电视台首届“中国成语大会”2014 年度总冠军。

六、特色发展

（一）创新人才培养模式，立足地方高水平大学培养拔尖创新人才

南昌大学作为江西省唯一的国家“211 工程”重点建设大学，早在“并校”之初的 1994 年就开始认识到“优才优育”的重要性，开办了“理工实验班”。本世纪以来，在高等教育大众化背景下，学校策应区域经济社会发展对高素质人才的急迫需求和大众化背景下学有余力、具有创新潜质的学生实现个性化发展的迫切需要，将培养拔尖创新人才作为地方高水平大学的一项主要任务，明确提出了“以人为本、因材施教、科教融合、创新引领”的育人理念，在此理念的指引下，学校确立“志存高远、基础宽厚、个性鲜明、勇于创新”的拔尖创新人才培养目标，发挥综合性大学学科门类齐全的优势，整合理工、人文等方面的优质教学、科研和学科资源，创办理工本硕实验班和国学实验班，逐步形成“多学科融合、差异化培养、开放式教学、创新性实训”、具有鲜明特色的地方高水平大学拔尖创新人才培养模式。

1. 整合优质资源，改革课程体系

学校着力打破专业壁垒，淡化学科界限，整合学校优质师资和课程资源，构建了由“通识课+跨学科基础课+专业主干课+跨专业选修课+科学训练课”组成的学科交叉融合、专业互通集成的多学科一体化课程体系，夯实学生学科基础，强化学生实践能力，实现多学科融合贯通培养。

理工本硕实验班学科基础课跨越和涵盖数学、物理、化学、生物、材料和力学等多门学科，专业主干课实行模块化，将大类学科的专业核心课程实施集成，旨在培养学生宽厚的基础。为达到学科交叉贯通培养的目的，建立跨专业选修课程，要求学生至少跨专业选修 39.5 学分。实验班设置创新学分，开设科学训练课，培养学生创新意识和创新能力。

国学实验班则对中国现行的文科教育以中文、历史、哲学为学科畛域的教学模式进行改革，摈弃文科“概论+通史”课程体系的传统，构建以中、西、印三大文化传统学术元典为主体课程并贯通文、史、哲等学科的课程体系。学科基础课和专业主干课不仅设置以研读传统国学元典为主的课程，还开设西方、印度经典名著研读课程，如《圣经》（英文版）、柏拉图的《理想国》、康德的《纯粹理性批判》、印度佛学等课程，在选修课上，设置中国传统文化课程，如《国画》、《国乐》、《传统书法》、《黄帝内经》等，以陶冶学生高尚的人文情操。教学上直奔元典，精讲研读，注重方法传授，引导学生放出眼光、自己得出结论。

2. 改革教学方式，实现差异化培养

（1）研讨式教学

实验班选聘校内外学有专攻的名师担任教学，开展小班授课。鼓励教师积极探索教学方法和内容的改革，课堂教学采取互动式、研讨式教学，将“精讲、讨论、

指导、启发”等方式融入其中，将学科研究领域新观点、新视角、新发现引入教学，坚持课内与课外、科研与教学、理论与实践、动脑与动手相结合，培养学生主动学习和独立思考的能力，激发学生的兴趣和潜能。

(2) 自主性学习

实验班导师结合学生兴趣和志向，指导学生制定个性化培养计划，引导学生在兴趣的驱动下，由被动学习进入主动学习，达到独立思考、研究型学习目的。在课时设置上，实验班尽量压缩课堂教学学时数，扩大学生自主学习的时间和空间，鼓励学生自主学习。国学实验班建立每门专业课课外阅读 5 本文献的必读书目制度，强化课后阅读，丰富学生知识体系，完善专业知识结构。理工本硕实验班鼓励学生自主设计研究课题，自主研究立项，先后共立项国家级“大学生创新创业计划”达 100 余项。

(3) 学术引导

实验班建立了学术引导机制，实行“学术名师指导、学术导师辅导、学术讲座引导”，开办名师讲坛、高研院讲堂、国学讲习堂，举办学术活动周等多种形式学术活动，邀请学术名家举办学术讲座，通过教学名师的言传身教、学术名家的精品讲座，引导学生积极开展学术研究。截至目前，共举办高研院讲坛 138 期，名师讲坛 20 讲，国学讲习堂 43 讲。

(4) 科学训练

开设“科学训练课程”，探索课堂教学与学术能力训练相结合的学术培养模式，锻炼学生科学整理信息和灵活运用信息的能力、综合思辨能力和学术创新能力。学校开放国家级（省级）实验教学示范中心、重点实验室、工程技术研究中心，在科研导师的指导下，引导学生进行科学实验，让学生直接接触科学研究前沿，让学生在参与教师科研项目研究中培养研究兴趣、创新思维、创新能力。截至目前，理工本硕实验班学生直接参与导师主持的国家级科研项目共计 50 余项，学生提交科学训练小论文近 200 篇。国学实验班建立学术论文制度，每学期举办学术活动周，组织学生学术研讨会，鼓励学生质疑、交流、探究，培养学生发现问题、思考问题、解决问题的能力。

3. 完善培养机制，保障教育质量

(1) 导师导学

实验班实施导师制，选拔校内外高水平教师担任学生导师，导师指导学生制定个性化培养方案，并将学生的系统科研训练活动纳入人才培养方案，学生直接参与导师课题研究实训，学生通过与导师的直接接触，分享研究心得，了解专业领域学术动态，激发学术兴趣，提高学术素养，涵养高尚情操。

(2) 开放游学

实施开放办学，开展多种形式的国内外交流与合作，组织学生到境内外游学

访学，组织学术考察。聘请名师授课讲座，与海内外名师面对面接触，让学生真实感受海内外学者的言传身教，了解学术发展的最新动态，开拓学生国际化视野。

(3) 学分互认

利用校际间合作关系，与美国、英国、台湾等境外高校和境内名校合作，互派学生交换学习、选修课程，实行校际学分互认，体会不同国家教学理念、教育方式的异同，拓宽学生的知识面，增加学生第二校园经历。

(4) 综合评价

① **学生选拔**。学校对每年新入学的学生进行校内二次考试。选拔以学生兴趣和意愿为前提，通过笔试、面试、心理测试等形式，既考察学生的显性知识更注重考察学生的隐性知识。

② **课程考核**。学校改革考试内容和方法，从单纯按学习成绩评定优劣，向既注重学习成绩，更注重学生学习过程考察和能力评价，以及综合能力、整体素质和发展潜力等方面转变。

③ **奖学金评价**。引入综合测评环节，改革学生评价机制和改革奖学金评定制度，设立特别奖学金，鼓励学生个性化发展。

④ **跟踪回访**。学校给每位学生建立成长档案，定期对实验班毕业生进行跟踪回访，回访分两个方面的内容：一是学生对母校实验班办学的看法和意见，二是用人或深造单位对毕业生的综合评价情况。学校根据反馈情况不断改进和完善实验班人才培养方案。

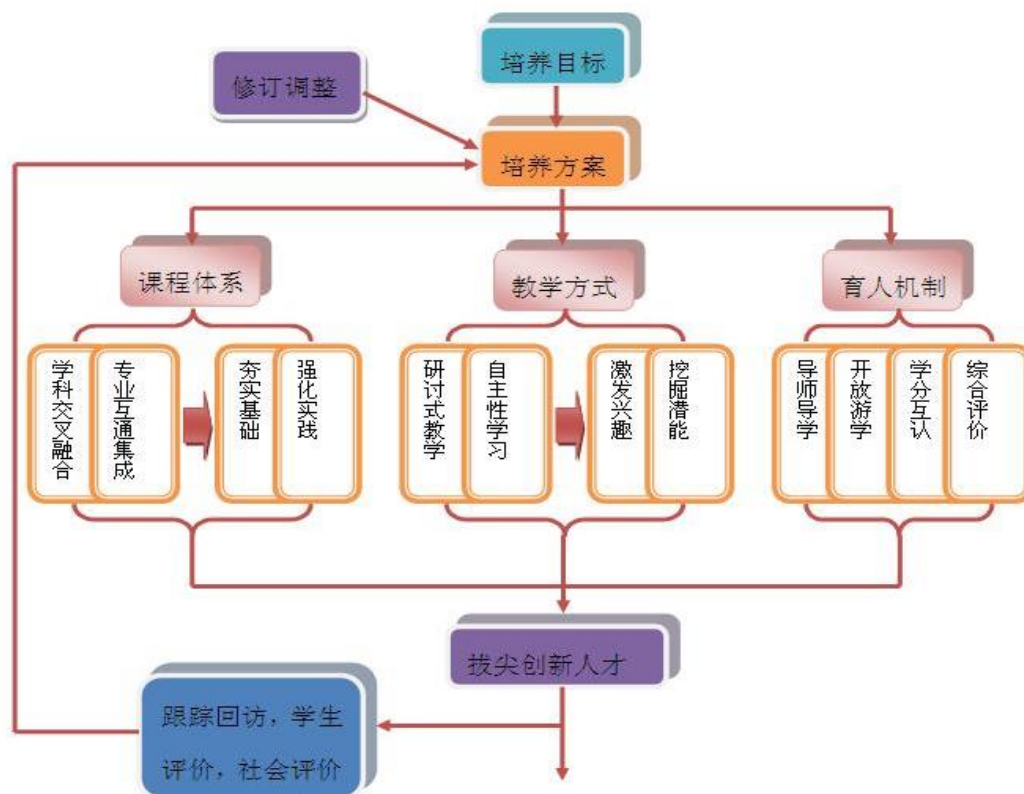


图 2 南昌大学拔尖创新人才培养模式示意图

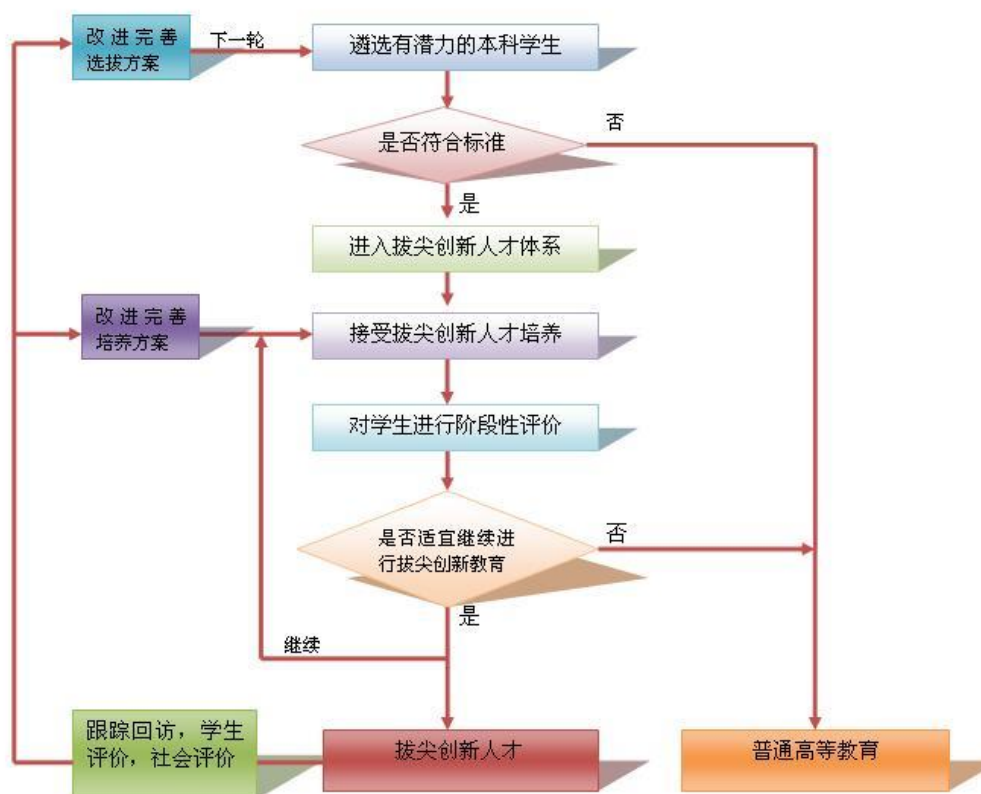


图 3 南昌大学拔尖创新人才综合评价机制示意图

实施拔尖创新人才培养模式改革以来，已培养学生千余人。实验班毕业生绝大部分进入研究生阶段学习，其中 65% 以上进入国内清华大学等“985 高校”或美国宾夕法尼名校，导师纷纷评价实验班学生“专业基础知识扎实，表现出了极大的科研热情、出色的动手能力和良好的科学素养”，“基础理论厚实、学风严谨、综合素质好、创新意识强”，许多毕业生已经在相关领域脱颖而出，汪海燕同学获美国青年科学家总统奖，陈奕同学作品入选全国百篇优秀博士论文。

2014 年，由朱友林教授主持申报的“地方高水平大学拔尖创新人才培养改革与实践”和谢明勇教授主持申报的“食品科学与工程专业创新人才培养体系的构建与实践”教学成果分别荣获 2014 年国家级教学成果二等奖，创造了南昌大学近十年来国家级教学成果的最好成绩。

2014 年 3 月，学校组建成立前湖学院，进一步深入探索以“三化、三制、三融合”（即实施个性化、小班化、国际化的培养模式，实行导师制、书院制、学分制的管理模式，坚持教书与育人、理论与实践、课内与课外的融合）为主要内容的地方高水平大学拔尖创新人才培养模式改革。

（二）以创新学分、个性学分为载体，构建“全覆盖、多层次、个性化”的创新实践能力培养体系

学校积极贯彻落实 2012 年《教育部等部门关于进一步加强高校实践育人工作的若干意见》等文件要求，以修订 2012 版人才培养方案为契机，开设个性学分、创新学分，培养学生创新意识、激发学生创新精神、强化学生创新实践能力。经过多年的实践，逐步形成具有“全覆盖、多层次、个性化”特色的学生创新实践能力培养体系。

1. 全覆盖，面向全体本科生开展创新实践能力教育

学校 2012 版人才培养方案规定：校内所有本科专业的课程体系由通识课程、学科基础课程、专业课程、个性课程（创新学分）构成，通过实施个性课程（创新学分）满足学生个性化成长的需要，并面向全体学生开展创新普及教育，提高学生创新意识、创业精神与实践能力和能力。个性课程模块要求每位本科生学生必须修满 6 学分，主要通过选修跨学科基础课平台的学科基础课和其他专业的专业主干课、创新学分来获得，并要求学生获得 2 学分以上的创新学分，从而实现创新教育的全覆盖。

创新学分实施以来，学校累计新开创新学分课程 187 门，有 14719 人次通过相应考核取得创新学分，其中 2012 级应届毕业生基本实现全覆盖共计 9932 人次完成创新学分。

2. 多层次，紧密结合专业教育开展创新实践能力教育

学校严格创新学分认定，强调创新学分与专业教育的紧密结合，按照各个专业的不同学科特点，引导学生在专业理论的指导下，根据专业特长开展多层次的创新实践活动，确保创新学分实施效果。主要获得方式包括：参加科研训练、学科竞赛、选修学科竞赛类课程、赴海外研修等。学校实施“一院一赛”制度，政策鼓励学院结合专业特色，开展各种竞赛活动使学生获得创新学分。

创新学分实施以来，学校依托“中西部高校基础能力提升计划”和“中西部高校综合实力提升计划”经费支持，投入 730 万元建设校内实验平台，投入 300 余万元建设校内大学生创新创业竞赛基地总计 24 个，科研训练项目共计立项 1224 项，国（境）外研修 593 人次参与，省级及以上学科竞赛立项达 220 项。

3. 个性化，依托各类实验班重点培养创新型人才

学校通过创新学分的开设，引导学生创新兴趣，激发学生创新潜能，在实施过程中针对创新愿望强烈、创新潜力突出的学生，学校开设各类实验班，贯穿“夯实基础知识、注重个性发展、突出创新实践、培养创新能力”的教学理念，因地制宜，实施优才优育。先后开办了理工实验班、英语尖子班、临床医学实验班、理工本硕实验班、国学实验班、中兴通讯班、东软本硕实验班、国际会计方向 ACCA

班、中法工商管理实验班等。实验班面对全体学生开放，实施校内二次选拔和滚动调整机制，保证综合素质高、创新潜质高且对创新有强烈兴趣的学生进入实验班学习，注重校内与校外结合、实践与研究结合、人文与科学结合，实施差异化和个性化培养，重点培养创新型人才。

经过探索实践，实验班同学综合素质高，创新能力强，毕业同学 60% 以上攻读硕博，就业同学已经在单位崭露头角，充分显示出创新型人才的发展潜质和发展后劲。

（三）改革教师授课质量评价方式，构建多主体全方位综合评教体系

如何对教师授课质量进行全面、客观、公正的评价，进而推动教育教学质量整体的提高，是高校面临的共同难题。学校在长期探索实践的基础上，将课外辅助教学纳入评教范畴，建立了以学生对课堂教学和课外（网络辅助）教学整体评教为基础、以专家（同行）对课堂教学评教为重点、以专家对课外（网络辅助）教学评价为补充的多主体全方位的授课质量综合评价体系。

1. 实行多主体全方位的综合评教新模式

遴选与授课质量关联度高的学生和专家（同行）作为评教主体，学生在“学生评教数据库管理系统”对教师课堂教学和课外（网络辅助）教学的综合满意度进行评价，形成授课质量评价的基础；专家（同行）侧重对教师课堂教学质量和水平进行评价，作为授课质量评价的重点；学校将网络辅助教学作为课外教学的主要评价对象，组织专家依据网辅平台的后台记录对教师课外（网络辅助）教学进行评价，作为教师授课质量评价的补充。三者在整个授课质量评价体系中所占权重一样，且互为补充，共同决定教师的授课质量，实现具有科学性、全面性、连续性、可操作性等鲜明特征的综合评教。

2. 建立科学合理的评价指标新体系

每个维度的评教指标及标准自成体系，定性与定量相结合。学生评教以教学效果和学生满意度为考量；专家（同行）评教以教学水平和持续改进提高授课质量为重点，强调教学过程的分析、诊断、引导和总结；网络辅助教学评价是信息时代下教育教学方式改革的必然趋势，注重网络平台课程资源建设，强调互联网师生互动、交流，是课堂教学的课外有机延伸。

3. 创新“课程分类评价”新机制

将分类与排序法相结合、分级与评分法相结合，所有课程分类评价，以“人课”为评价对象，每学期一次。根据连续两次学生评教排名、专家评教及网辅教学情况，按规定给出授课质量评价结果。

4. 构建学生网上评教新方法

建设网评数据库系统，科学设计评教流程，使全员全过程评教成为可能，分

级和两段式的评教方式符合人的思维规律，留给 学生思考与修正评价结果的时间和空间，既科学合理又简便易操作。

5. 取得结果反馈与激励机制新成效

学校制定了综合评价方案，健全了专家（同行）评教、网络辅助教学评价的长效机制，以及基于综合评教结果的学校奖励激励机制。评价结果应用于持续改进和提高教师教学水平、学生主动学习能力、教学管理水平等多方面，取得了显著效果。

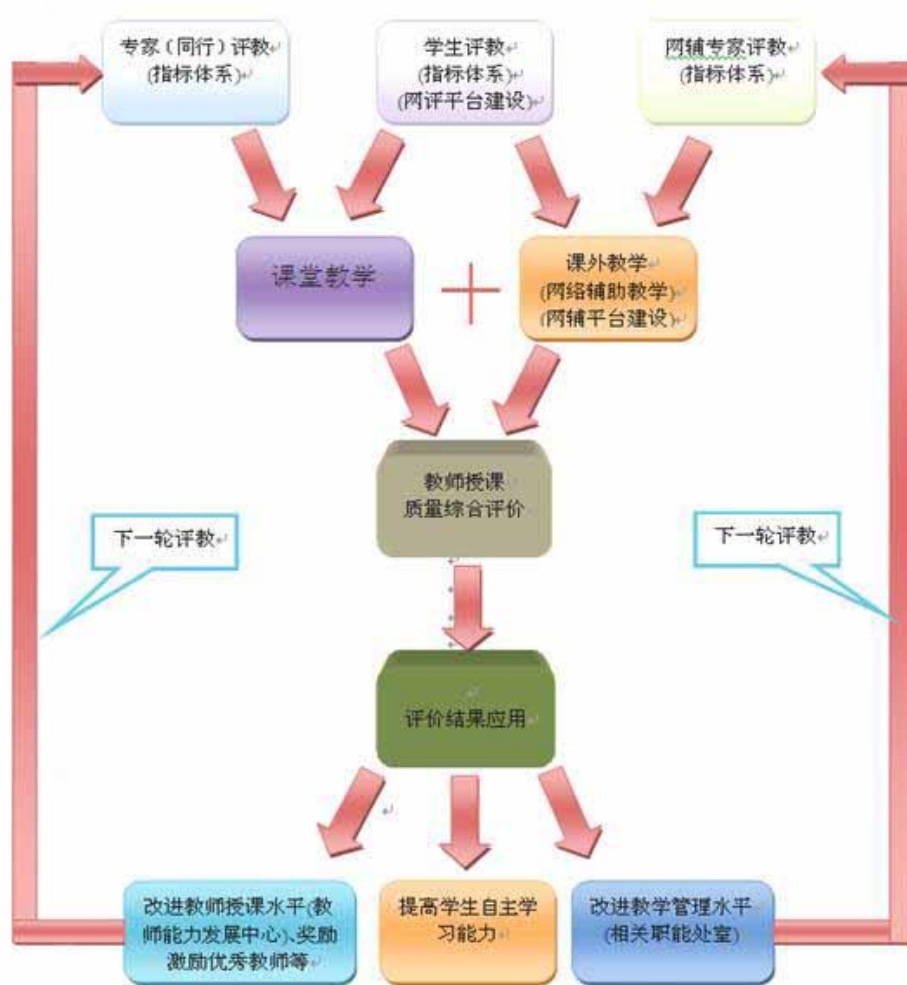


图 4 南昌大学教师授课质量多主体全方位综合评价体系示意图

围绕项目实施，学校形成了侧重点各异各主体评教指标体系，建立了学生网上评教、网络辅助教学两大信息化平台，制定了整套授课质量评价管理文件，形成了基于评教结果的奖励激励反馈机制。

项目自 2011 年实施以来，教师授课积极性显著增强，授课质量大幅提升。网辅课程从 2011 年的 1069 门增至 2014 年的 3476 门，截至 2014 年，学校以“人课”为单位共评出授课质量优秀奖 275 项、授课质量优秀提名奖 470 项、网络辅助教

学优秀奖 85 项。项目实施带动学校课程资源建设取得明显成效，学校《高等数学》和《现代汉语》评为国家资源共享课，《现代汉语与社会生活》和《走近科学女王——数学》评为国家精品视频公开课，《食品安全导论》评为国家规划优秀教材，《食品安全导论》、《食品营养学（第三版）》入选第一批“十二五”普通高等教育本科国家级规划教材，《复变函数与积分变换》、《锻造工艺与模具设计》等 6 本书获第二批“十二五”普通高等教育本科国家级规划教材公示书目。学校卢忠萍教授申报的《高校思政课“五步教学法”的应用与探索》入选教育部“择优推广计划”培育项目；孙水林教授建设的一门 MOOCS——《无处不在传染病》通过了东西部课程联盟质量委员会评审。《马克思主义基本原理概论》、《材料与社会》等 10 项多媒体课件获第十三届全国多媒体课件大赛二等奖及优秀奖等。学校 12 种教材获第五届江西省普通高等学校优秀教材奖（一等奖 7 种，二等奖 5 种），建设了 300 门网络示范课程，2010 年-2014 年学校共公开出版教材 64 本。

项目实施促进本科生人才培养质量稳步提高。学生自主学习和主动学习能力得到明显提高，学生各学期参评率持续稳定在 96% 以上，相当一部分学院达 100%，学生对评教活动的满意度也持续稳定在 98% 左右。2011 学年至 2014 学年，学生网络教学综合平台注册账户由 40533 户增长到 65592 户，学期平台总访问量由 15321090 人次增加到 55497412 人次。学生课堂到课率显著提高，由 2011 年的平均 83% 提高至 2014 年的 94%，全校考研录取率稳步提升到 2014 年的 22.76%。

2014 年朱友林教授主持的《教师授课质量多主体全方位综合评价体系的建立与实践》课题荣获江西省第十四批教学成果奖一等奖。

七、上一年度存在问题的整改落实情况

（一）针对“多样化人才培养模式需要进一步完善”问题的整改情况

学校加大人才培养模式改革力度，进一步完善以创新型、复合型、应用型等为主体的多样化人才培养模式，全面提高人才培养质量。

1. 积极组建前湖学院，创新拔尖创新人才培养模式

在总结理工本硕、国学等实验班成功经验的基础上，学校于 2014 年 3 月组建成立前湖学院，综合实验班秉承以生为本、个性发展的理念，按照“厚基础、宽口径、重德行、强能力”的人才培养目标，着力培养社会责任感强、人文素质好、数理基础扎实、实践能力强，具备鲜明个性特点和较强创新精神的各行各业的未来精英人才，通过实施个性化、小班化、国际化的培养模式，实行导师制、书院制、学分制的管理模式，坚持教书与育人、理论与实践、课内与课外“三融合”，扎实推进拔尖创新人才培养模式改革。

2. 以“卓越计划”为抓手，着力提升应用型人才培养质量

2014 年，学校成为首批卓越农林人才教育培养计划项目试点高校，“水产养殖学”专业获批“复合应用型卓越农林人才教育培养计划项目”，新增获批省级卓越新闻传播人才教育培养计划 1 个，省级卓越工程师教育培养计划 2 个。学校进一步深化校企合作，加强落实校外联合培养环节，鼓励有关专业负责人、学院与企业开展师资联合培养工作，总体上，卓越计划班学生积极性高，实践能力、创新能力得到显著增强，企业对学校的应用型人才毕业生满意度高。

3. 发挥综合性大学优势，积极推进复合型人才培养模式改革

学校深入探索学分互换、学位互通合作方式，加强双学位、辅修办学管理，落实双学位培养方案，有效拓展学生专业视野和知识结构，2014 年毕业生获双学位和辅修学位的学生达 1249 名；学校继续开办“卓越传媒人”实验班，探索复合型新闻人才培养方式，满足新闻与传播机构对人才多样化需求；学校通过校际学分互认方式，鼓励学生多校园求学经历，组织 171 名学生分赴英国、美国、澳洲、日本和台湾等国家和地区学习交流。

（二）针对“医学教育体制改革有待进一步深化”问题的整改情况

2014 年 3 月，学校启动医学教育管理体制改革，在学校统一领导下，实行校部两级管理，医学部实体运行。医学部负责统筹协调学校医学人才培养、学科建设、科学研究以及相关资源配置。

医学教育管理体制改革实施以来，调整完善了内部治理结构，优化了医学教育管理体系，制订了《医学部 2014-2018 年事业发展规划》，推动了基础医学、临床医学、生命科学之间的协同发展，加快了医学教育事业的发展步伐。

八、当前需要解决的问题及改进举措

（一）综合育人体制机制改革有待突破

从“学校办学院”向“学院办学校”发展尚未发生根本转变，校内外协同育人机制尚未有效形成，课堂教学、校园文化、学生服务、行政管理、后勤保障等各部门之间的高效协调平衡和综合育人体系建设还需要进一步加强。专任教师数量特别是高水平教师数量与建设高水平综合性大学的要求相比还有差距，部分教师教学及教研精力投入不够，一些高水平教师给本科生开课的意愿不强、主动性不高，生源质量还有待进一步稳定、提升，制约师生发展的历史性、体制性壁垒需要进一步清除，巩固和加强本科教学的制度政策和工作机制还需进一步完善。

学校将主动适应新常态下的高等教育发展需求和区域经济社会发展需要，通过开展教育教学改革思想大讨论，总结经验、创新思路，提出新的改革措施，为改革本科教学的制度政策和工作机制减阻力、增动力，着力解决观念不新、认识偏差、行动迟缓等问题，进一步强化人才培养中心地位和本科教学基础地位的共识，树立“学术立校、人才强校、依法治校”的办学理念，明确“有特色、高水平、综合性”的办学定位，落实“以人为本、德学为先、学术为上”的育人理念，为全面提高南昌大学办学质量、水平、效益奠定思想和制度基础。

（二）创新创业教育工作有待加强

创新创业教育改革是促使我国高等教育更好地服务于经济发展新常态的强教战略，是我国高等教育综合改革的重要举措和突破口。现实中，学校仍然不同程度地存在把创新创业教育理解为创业教育的现象，创新创业教育还未能做到面向全体学生、全体教师参与、贯穿人才培养全过程。教师的创新创业教学能力和意识需要进一步提高，学生开展创新创业的渠道需要持续拓宽，针对创新创业教育改革的支持力度也需要继续加大。

学校拟在 2015 年全面实施创新创业教育，通过修订 2016 版人才培养方案等措施，加强顶层设计，做到在学生、教师、人才培养各环节全覆盖，重在建立通识教育、创新创业教育和专业教育相融合的人才培养体系，建设校内创新创业导师与校外创新创业导师相结合的两支队伍，完善人才培养课堂教学、实践教学和创新创业活动等三个基本环节，提升创新创业教育的受益面、创新创业项目的孵化面、学生自主创业率以及学生创新创业能力等。